

Ortsrapport

Andrarum



Andrarum ligger i ett böljande landskap där de långa alléerna visar sambandet mellan byn och Kristinehavs slott. Kring kyrkan finns präst- och klockaregård samt ett mindre antal byggnader som minner om den tidigare samlade byn. Tack vare flera skiften är bebyggelsen gles och utgörs av traditionella längor i korsvirke, röd panel eller vit puts. Taken är täckta med eternit, tegel eller strå. Vägen från Kristinehov till Lövestad går i en allé fram till Andrarum. Markerna består mestadels av öppna betade hagar med inslag av granskog.

Innehåll

Förord	3
Inledning	4
Historisk tillbakablick	5
Andrarums by	5
Kulturlandskapets utveckling	5
Andrarum idag	8
Bebyggelsens karaktär	8
Betydelsefulla byggnader och miljöer	8
Kulturlandskapet idag	11
Åtgärder för Andrarum	12
Allmänna råd vid underhåll och ombyggnad	12
Särskilda riktlinjer för Andrarum	13
Om varsamheten i lagstiftningen	14
Utgångspunkter för kulturhistorisk värdering	14
Kulturhistorisk värdering av bebyggelsen i Andrarum	15
Skötselråd för omgivande landskap	16
Handlingsprogram	16
Litteraturtips	18
Byggnadsvård	18
Landskapsvård	18
Källor - arkiv och litteratur	19
Lagstiftning	20
Ordlista	23
Kartbilaga	26

Förord

Samhällsutvecklingen har under senare år gått mot ett allt mer miljöinriktat samhälle i vid mening. Det framförs nya och ökade krav på miljöhänsyn, som aktsamhet om kulturvärden och långsiktig resurshushållning. Kulturmiljövårdens ställning har stärkts. Den senaste utvecklingen inom kulturmiljövårdens område syftar till att identifiera kulturmiljöer från ett helhetsperspektiv där enskilda betydelsebärare bygger upp samband och strukturer. Under senare år har även allt mer betonats vikten av regional identitet och regionala särdrag. Med kulturmiljöer avses i detta program i första hand bebyggda miljöer, men även sambandet med landskapet är av stor vikt.

Tomelilla kommun ser kulturarvet som en tillgång i samhället, och kulturarvet utgör en av utgångspunkterna för uppförande eller förändring av bebyggelse och anläggningar. Underlag och kunskap om kulturmiljön skall ligga till grund för bland annat den fysiska planeringen. Kommunens värdefulla och rika kulturmiljöer ses som en positiv tillgång och lokaliseringsfaktor, både vad avser verksamheter och boende liksom även för näringslivsutveckling inom turism och rekreationssektorn.

Det förutsätts att kommunerna förfogar över de inventeringar av bebyggelse och miljöer som krävs för att hantera ärenden i enlighet med intentionerna i olika lagstiftningar. Kommunen har sedan ett tjugotal år tillbaka bevarandeplaner för ett antal orter. Dessa planer är delvis inaktuella och med beaktande av

det mera vidgade synsätt inom kulturmiljövården som nu gäller, har kommunen beslutat att utarbeta ett kulturmiljöprogram för 15 orter. Avsikten är att i en andra etapp gå vidare med att utarbeta ett program även för resterande delar av kommunen.

En viktig del av kulturmiljöarbetet är att förankra och fördjupa kunskapen och skapa förståelse för kulturvärden hos allmänheten. Kulturmiljöprogrammet avses att nyttjas i samband med exempelvis olika studiecirkel och till utbildning av fastighetsägare, byalag och motsvarande liksom även i samband med ordinarie skolundervisning. Programmet har flera användningsområden och bland annat skall det användas i kommunens arbete med översiktsplanering, detaljplanering och bygglovshantering.

Uppdraget att i första etappen utarbeta ett kulturmiljöprogram för de 15 orterna har efter upphandling lämnats till Regionmuseet/Landsantikvarien i Skåne. De orter som omfattas av programmets första etapp är Andrarum, Bondrum, Brösarp, Eljaröd, Fågeltofta, Gårdlösa, Kverrestad, Lunnarp, Onslunda, Ramsåsa, Smedstorp, Spjutstorp, Tomelilla, Tranås och Östra Ingelstad.

“Det är en nationell angelägenhet att skydda och vårda vår kulturmiljö. Ansvaret för detta delas av alla. Såväl enskilda som myndigheter skall visa hänsyn och aktsamhet mot kulturmiljön.”
Kulturminneslagen 1 kap. 1§.

John Johansson
Kommunstyrelsens ordförande

Bengt Alm
Stadsarkitekt/projektledare

Inledning

Hur bebyggelsen i ett samhälle ser ut är ett resultat av flera olika faktorer. Generella företeelser som kristnandet, skiftesreformerna, bostadspolitiken, järnvägarna och bilismen har påverkat många samhällen på ett likartat sätt. Landskapets förutsättningar, traditioner och ägandeförhållanden ger förutsättningar som skiljer samhällen åt. Ett samhälles byggnadskultur speglar dess historiska och aktuella förutsättningar. Kunskaper om dessa sammanhang ger möjligheter att bevara och förvalta en miljö. Det är något som kan medverka till att skapa en rik och levande vardagsmiljö för invånarna. En god byggnadskultur är en av förutsättningarna för en god livsmiljö.

Under 1999 genomfördes en inventering av Andrarum. Syftet med inventeringen är att presentera ett kulturmiljöprogram för delar av Tomelilla kommun. Rapporten syftar till att ge en så fullständig bild av miljöns nuvarande utseende som möjligt. Detta har inneburit, att såväl bostadshus med tillhörande uthus, garage och ekonomibyggnader som verksamhetslokaler och offentliga anläggningar fotograferats samt beskrivits till det yttre. Förutom byggnadsinventeringen har kulturvärdena i orternas omgivande landskap studerats. Historiska kartöverlägg över byarnas äldre skifteskartor har tillsammans med andra kartstudier och besiktning i fält visat var det finns värdefulla områden och objekt i landskapet.

I det kommunala kulturmiljöprogrammet ingår en kulturhistorisk översikt som presenteras i en särskild skrift. Den behandlar på ett övergripande sätt Tomelilla kommuns landskapstyper, traktens äldre historia, byggnadstraditioner, markanvändning och påverkan till följd av den industriella utvecklingen.

De orter som ingår i kulturmiljöprogrammet är Andrarum, Bondrum, Brösarp, Eljaröd, Fågeltofta,

Gårdlösa, Kverrestad, Lunnarp, Onslunda, Ramsåsa, Smedstorp, Spjutstorp, Tomelilla, Tranås och Östra Ingelstad. Regionmuseet/Landsantikvarien i Skåne har utfört arbetet med inventering, fotografering, studier av kartor och andra källor samt författande av orsrapporter. Som ett led i arbetet har uppgifter om de inventerade byggnaderna införts i ett omfattande databaserat register. Registret innehåller uppgifter om byggnadernas funktion, uppskattade ålder och exteriör. I registret kan uppgifter fortlöpande föras in.

Andrarum har vid ett flertal tillfällen varit föremål för kulturmiljövårdens intresse, men det finns ingen tidigare kommunal bevarandeplan för Andrarum. Byn har utpekats som en kulturhistoriskt värdefull miljö i det regionala natur- och kulturmiljöprogrammet för f.d. Kristianstads län *”Från Bjäre till Österlen. Skånska natur- och kulturmiljöer”* från 1996. I stycket som behandlar byn beskrivs även Kristinehov och alunbruket. I den sägs att *”De stora dragen i slotts-, by- och industrimiljöerna bör bevaras intakta. Förändringar av bebyggelse och de viktiga landskapselementen bör ske med hänsyn till de befintliga miljöerna”*. Området Andrarum-Kristinehov utgör sedan 1987 riksintresse för kulturmiljövården. I riksintresset omnämns slottet, alunbruket och kyrkbyn med prästgård, klockargård samt välbevarad bebyggelse från tidigt 1800-tal.

Arbetet som presenteras nedan är i första hand en beskrivning av kulturmiljön i Andrarum och inte en redogörelse för dess kulturhistoria. Här finns en genomgång av bebyggelsen med exempel på betydelsefulla miljöer, byggnader och landskap. Efter beskrivningen av dagens Andrarum följer ett förslag till åtgärder. Detta syftar till att ge råd för hur kulturmiljön aktivt ska kunna bevaras och brukas för framtiden.

Historisk tillbakablick

Andrarums socken ligger i Albo härad och trakterna kring just Andrarum ligger på Linderödsåsens sydligaste utlöpare. Socknen benämndes år 1350 ”*Andrætharum*”. Efterleden *-rum* finner man i huvudsak i östra Skåne. Namngruppen härrör från vikingatid och äldre medeltid och är alltså i det närmaste samtida med efterlederna *-torp* och *-ryd*. Efterleden betyder sannolikt ”*öppen plats*”. Förleden i namnet består av mansnamnet *Arnfrith*.

Andrarums by

Byns kyrka är av medeltida ursprung med de äldre delarna från 1100-talet. Under 1700- och 1800-talen byggdes kyrkan till med en kraftig korsarm och en sakristia.

Byn innehöll år 1767 en prästgård, en klockaregård, ett flertal frälsehemman under Kristinehov samt 8 gatehus. I början av 1800-talet bestod byn av 23

hemman. Prästgården hade nummer 1 och klockaren bodde på nummer 2. Majoriteten av gårdarna ägdes av greve Carl Piper på Kristinehov. Bebyggelsen var i huvudsak koncentrerad väster om kyrkan. Viss bebyggelse låg även utmed landsvägen söderut. Det äldre traditionella byggnadsskicket i trakten består av korsvirke och skiftesverk.

Andrarum är en av de byar i Skåne som genomgått samtliga tre skiften. En- och storskifte genomfördes 1804-08 och 1848 genomfördes ett laga skifte i Andrarums kyrkby. Skiftena innebar på sikt att nästan alla gårdar försvann och bönderna blev troligtvis torpare under godset istället. När man studerar dagens karta över Andrarum finns endast några få jordbruksfastigheter med egen fastighetsbeteckning. Här finns nästan inga fastighetsgränser alls eftersom så gott som all mark i Andrarum tillhör Kristinehov.

Kulturlandskapets utveckling

En av de äldsta beskrivningarna över Andrarums socken är en bevarad topografisk beskrivning utgiven av Wallin från år 1762. Där står:

“Skog af ek och bok samt surskog fins här; äfven tillräkelig torfjord. Åcker jorden i 2 wängar till byarne och en till torpen. Är af sand och grus samt svartmylla; utsädet är vårråg och korn, litet hafre och boghvet; allmogen nödgas köpa säd i denna sochen.”

Enligt lantmätare Gillbergs topografiska beskrivning över Kristianstads län från år 1767 bestod skogen endast av ungekskog samt surskog. Bokskogen var borta, troligen avverkad för att användas i Alunbrukets ugnar.



Skånska rekognoseringskartan från 1812-20.

Den småskog som fanns i början av 1800-talet var belägen på prästgårdens marker. De flesta hägnaderna i Andrarum bestod vid 1800-talets början av stengården. Längre tillbaka i tiden var de flesta hägnaderna uppbyggda av ris, som hämtades från de många stubbskottsängarna i trakten.

Andrarums inägomark var indelad i fyra vångar; *Wästret*, *Östret*, *Norret* samt *Ängavången*. En- och storskifteskartan (1804-1808) visar att östret vång dominerades av åkermark. Vångens ängsmark låg utmed den södra byagränsen. I byns södra del låg ett större område med ängsmark, den så kallade *Södra Ängen*. En liten del av detta

ängsmarksområde tillhörde Kristinehov. I norra vångs och ängavångens norra delar låg ett större område kallat *Lilla Sjöfallet*. Området utgjordes av en staggvall. I västra vång var ängs- och åkermarken ganska jämnt fördelad. De södra och västra delarna av byns marker dominerades av fäladsmark. På fäladsmarken låg två mindre ängar; *Munkaängen* och *Josephs äng*.

Fäladsmarken i Andrarum hade, till och med 1800-talet, en mycket öppen karaktär. Markerna betades hårt och liknade troligen det landskap som idag ses kring Brösarps backar. Fäladsmarkerna är idag till stora delar planterade med gran.



Andrarum 1804 inför en- och storskifte.



Andrarum på den ekonomiska kartan från omkring 1930.

Andrarum idag

Andrarum ligger i ett böljande landskap där de långa alléerna visar sambandet mellan byn och Kristinehovs slott. Kring kyrkan finns präst- och klockaregård samt ett mindre antal byggnader som minner om den tidigare samlade byn. Tack vare flera skiften är bebyggelsen gles och utgörs av traditionella längor i korsvirke, röd panel eller vit puts. Taken är täckta med eternit, tegel eller strå. Vägen från Kristinehov till Lövestad går i en allé fram till Andrarum. Markerna består mestadels av öppna betade hagar med inslag av granskog.

Bebyggelsens karaktär

Andrarums by är tydligt utskiftad. Förutom kyrkan finns få byggnader från tiden före skiftet kvar i byn. Det är endast delar av prästgården och klockaregården samt några enstaka, välbevarade hus av tidig 1800-tals karaktär. Husen i byn ligger glest och här finns endast ett fåtal byggnader från 1900-talets andra hälft. Ett exempel på senare bebyggelse är ett bostadshus troligen uppfört under 1950-talet, Andrarum 22:4, ett annat är församlingshemmet, som byggdes 1959/60. De flesta byggnaderna har fasader av röd locklistpanel men två byggnader har synliga korsvirkesväggar, båda med röd timra och vitputsade fyllningar.

Rödfärg baserad på alun har åtminstone under senare delen av 1700-talet och 1800-talet producerats på Alunbruket. Möjligen har byggnaderna i byn avfärgats i denna rödfärg under någon period. Tidigare har de troligen inte varit avfärgade. Idag finns två stråtak i byn, men de flesta byggnaderna, bortsett från kyrkan, har tidigare varit täckta med halmtak. Idag har de flesta byggnaderna taktäckning av eternit eller tegelpannor.



Betydelsefulla byggnader och miljöer

Andrarums kyrka, Andrarum 29:1

Kyrkan ligger på en höjd i byns nordöstra del. Dagens utförande domineras av ombyggnader som genomfördes under 17- och 1800-talen, men den ursprungliga kyrkan uppfördes under 1100-talet. Det medeltida koret med dess halvrundade absid finns kvar och i dess valv finns medeltida målningar som troligen kan tillskrivas Everlövmästaren. Målningarna är utförda under 1400-talets senare del. 1768 byggdes kyrkan till i norr med den så kallade Verkakyrkan för att rymma de många arbetarna från Alunbruket. Kyrkan var under denna tid patronatskyrka till Kristinehov. Verkakyrkan är både bredare och högre än kyrkans äldre delar. Tornet är märkt 1817. Kyrkans fasader är putsade med vit spritputs med släta omfattningar vid fönster och dörrar. Taken består av gråmålad plåt i skivtäckning men tornet är täckt med tegel. Kyrkan blev under 1999 restaurerad. Kyrkan är byns äldsta byggnad och visar med sin stora tillbyggnad, Verkakyrkan, tydligt utvecklingen i socknen.

Den före detta prästbostaden, Andrarum 1:7

I slutningen nedanför kyrkan ligger den före detta prästbostaden med uthus. Bostadshuset har fasader i vit slätputs med inslag av rusticering vid entrén. Taket är ett sadeltak täckt med röda tegelpannor. Huset är uppfört på en sockel av natursten. Frontfasaden innehåller en kraftig trekantig frontespis under ett sadeltak varsnock i det närmaste har samma höjd som byggnadens sadeltak.



Andrarums kyrka t.v. och f.d. prästbostaden ovan.

Uthuset i en våning med fasader i vit spritputs är väl bevarat.

Prästgården är en viktig del av socknens gamla centrum. Byggnaden har varit prästgård och har därför ett samband med kyrkomiljön och ett stort värde för bymiljön.

Klockaregården, Andrarum 22:7

Klockaregården består idag av två äldre längor varav den ena byggts till i nordväst. De äldre delarna är uppförda i korsvirkesteknik med röd synlig timra och vitputsade fyllningar. Två av de äldre längorna i den före detta kringbyggda gården har rivits. Delar av timran är borttagen och istället har putsen delvis rödmålats för att efterlikna timmer. Det har också tillkommit takkupor i takfallet. De äldsta delarna på Klockaregården ska enligt uppgift vara från 1780-talet, men gårdsläget är ännu äldre.



Klockaregården

Gården är en av de få icke utflyttade gårdarna. Även om den endast delvis bevarats äger den ett miljömässigt värde för byn. Byggnaderna har utsatts för hård restaurering men det finns inslag som berättar om äldre byggt teknik.

Andrarum 22:4

Centralt i byn mellan klockaregården och kyrkan finns ett av byns yngre bostadshus. Huset uppvisar många drag som är karaktäristiska för 1950-talets byggnadsstil. Det är ett 1½-plans hus med källaregarage. Fasaderna består av rött tegel murat i blixtförband. Sadeltaket är täckt med tvåkupigt rött tegel. Ett lätt skärmtak är fäst över entrén. Den enda

större förändring huset genomgått utvändigt är att man fäst brunfärgad panel på gavelröstena.

Bostadshuset är en väl bevarad småhusbyggnad från 1950-talet. Byggnaden skiljer sig från de äldre byggnaderna i byn genom att ha teglade fasader och vara betydligt yngre.

Andrarum 1:1 bostadshus

Invid byvägen ligger en äldre väl bevarad länga med fasader klädda med röd locklistpanel under ett stråtäckat sadeltak. På ena långsidan skjuter en vitkalkad bakugn ut. Trädgården innehåller en hel del växter typiska för äldre allmogeträdgårdar, som buxbom, rosor och fruktträd.

Över vägen från torpet ligger tre sammanbyggda jordkällare som nyligen genomgått en omfattande restaurering. Att döma av äldre bilder, har det i trakten funnits ett stort antal jordkällare med liknande utförande.

Andrarum 1:1, bostadshus

Strax söder om S:t Botildas källa finns en liten länga med fasader klädda i röd locklistpanel. Taket är ett sadeltak täckt med sinuskorrugerad äldre eternit. I miljön ingår också ett samtida uthus även det i röd locklistpanel.



Ett av byns yngre hus Andrarum 22:4



Andrarum 1:1 bostadshus med bakugn.

De båda väl bevarade bostadshusen har betydelse för förståelsen av byns agrara historia. Jordkällarna berättar bland annat om äldre tids förvaringsmöjligheter vilket i sin tur präglade kosthållning och levnadssätt.



Jordkällarna vid vägen renoveras.



Andrarum 1:1 bostadshus med locklistpanel.

Andrarum 1:1, byns två gårdar

I byns södra del finns två gårdar varav den ena benämns Skogsgården. Båda gårdarna består av flera byggnader och ett friliggande bostadshus. Båda gårdarna är i bruk som jordbruksfastigheter. Byggnaderna har på båda gårdar genomgått omfattande ombyggnader men innehåller flera äldre inslag. En

del av byggnadernas ursprungliga karaktär kan vid framtida restaureringar förstärkas. Detta kan ske genom användande av traditionella material och färgsättning.

Gårdsmiljöerna har ett miljömässigt värde genom att de är gårdar i bruk och ligger i byns närhet.



Levande gårdsmiljö

Andrarum 1:1

Strax söder om inventeringsområdet finns ett litet ställe uppfört i vinkel. Byggnaden har erhållit en kommunal utmärkelse för god restaurering. Huset består av en korsvirkeslänga med röd timra och vit fyllning under ett sadeltak belagt med halm. I vinkel till huset finns en ekonomidel i röd panel.

Byggnaden är i sitt nuvarande skick en god representant för mindre gård eller torp. Genom sin väl bevarade exteriör ger byggnaden ett ålderdomligt intryck.



Fotot illustrerar tydligt korsvirkets rörlighet. Konstruktionen kan följsamt ta upp rörelser i väggar och grund.

Kulturlandskapet idag

Andrarum ligger inom det område som har kallats "Vångaskogarnas område i Albo härad". Landskapet är väldigt varierat med omväxlande ek- och bokskogar, ängar och odlade fält. Bokskogarna är av yngre datum medan en del av ekarna i trakten är av ansevärd ålder. Den dominerade markägaren i socknen är Kristinehovs fideikommiss. Godset har dominerat trakten alltsedan Alunbrukets dagar. Området är tämligen kuperat och når på flera platser 120 meter över havet.

Runt kyrkbyn finns flera registrerade fornlämningar. Strax väster om byn, på var sin sida av vägen, ligger två högar, som idag är nästan helt överplöjda. De finns markerade på skifteskartan från 1804. Den igenfyllda offerkällan S:ta Botildas källa, en stensättning och skålgropsstenar är andra fornlämningar kring byn. Den vanligaste fornlämningstypen kring Andrarum är dock fossil åkermark. Flera större och mindre områden med röjningsrösen och andra spår efter tidigare odling återfinns på byns gamla marker.

Vägnätet i Andrarum kan delas in i två typer som ges högsta bevarandevärde dels väg med tillhörande allé dels vägnät med oförändrad sträckning, bredd och vägmateriäl. I Andrarum spelar alléerna en stor

roll för landskapsbilden med flera alléer utmed allmän väg. De leder besökaren från det omgivande småbrutna jordbrukslandskapet in till Kristinehovs storskaliga godslandskap med stora betesvallar och hjorthägn. En mindre gårdsallé upp till klockaregården i Andrarums bytomt finns också. Av högt kulturhistoriskt värde är allén upp till godset där det fortfarande är grusväg. Vägen och allén är med på skånska rekognosceringskartan från 1812-20 och bör därför ha kontinuitet ner till 1700-tal. Att vägmaterialet fortfarande är grus ger ett ålderdomligare intryck.

Landsvägsalléerna bör dock värderas i princip lika högt då de binder samman godset med kyrkbyn och alunbruket. Samtliga alléer domineras av kastanj, klockaregårdens allé är bara kastanj, med inslag av lönn.

Ett flertal vägar i Andrarum har mycket lång kontinuitet. På vissa vägsträckor har vägmaterialet ändrats från grus till asfalt och vägen från Andrarum och västerut har blivit breddad. Vägen som löper i nord-sydlig riktning genom hela byn är "gamla Lövestadsvägen", som förr var huvudvägen söderut ifrån Andrarum. Det är därför det finns en väg som ansluter till denna från bytomtens södra del. Längs med denna väg har förr legat flera gårdar och vägen är därmed det enda spår som finns kvar från denna del av bytomten.

Kristinehov har under mycket lång tid varit den dominerande ägaren i flera byar i de norra delarna av Tomelilla kommun. Åker och bete har arrenderats ut medan godset behållit skogen. Andrarums fälad var fram till förra sekelskiftet en öppen fälad, kanske med samma karaktär som Brösarps backar. Fäladen blev aldrig skiftad utan här släppte bönderna i Andrarum sina djur fram till för cirka hundra år sedan då den planterades med i huvudsak gran. På kartan från 1926-34 ser man tydligt att stora delar av Andrarums fälad blivit planterad med barrträd. Idag är markerna till stora delar planterade med gran.

Åtgärder för Andrarum

Hur skall då detta kulturhistoriska värde bevaras? En förutsättning för detta är att byggnadernas karaktär bibehålls. De olika byggnaderna skiljer sig åt i ålder och utseende. Varje tid har sett byggnadsskicket varieras och förändras. Naturligtvis kan man uppfatta 1900-talets villa- och egnahemsbebyggelse som ett lika stort avsteg från den äldre traditionen som grupphusbebyggelse från 1980-talet. Att vi accepterar hur byn ser ut idag betyder inte att man ger fritt spelrum. Nyttillskott i och kring Andrarum ska anpassas till det befintliga för att bibehålla en god miljö. En god medvetenhet om byns kulturmiljövärden är en förutsättning för att bebyggelsemiljön ska bevaras på lång sikt. Av medvetenheten följer en önskan om att sköta och underhålla byggnaderna. Hur ska då detta underhåll genomföras?

Allmänna råd vid underhåll och ombyggnad

- De olika karaktärsdragen för byggnadstyperna som redogjorts för under kapitlet "Andrarum idag" bör bevaras för att ett högt kulturhistoriskt värde i Andrarum skall bibehållas. Karaktärsdragen har skiftat genom tiderna och därför är det viktigt att utgå ifrån varje enskild byggnads särdrag. Exempelvis är många skånska hus uppförda utan gavelutsprång och med litet eller inget takutsprång. Dessa byggnader ska inte förses med utskjutande tak med förebild i nordligare trähusbyggnad.
- Det är inte endast "gamla" hus som har ett värde. Det kan finnas lika stor anledning att bevara ett välbevarat hus från 1950-60-talen som ett 1800-talshus. Skillnaden är att det idag finns fler bevarade efterkrigstida hus och det är bland annat därför som de inte värderas lika högt. Tänk på att dagens ombyggnation och nyproduktion blir morgondagens kulturarv.
- Om man har behov av att inreda en vind eller bygga till är det viktigt att anpassa åtgärderna till byggnadens förutsättningar. Takkupor bör hellre göras små och fler än stora och få. I en del fall medför takkupor och tillbyggnader så stora förändringar att de helt ska undvikas. I många fall är det bättre att placera kupor eller

takfallsfönster åt gårdssidan av huset. Uterum, garage och uthus bör ges en utformning som underordnar sig bostadshuset och tar hänsyn till detta.

- En byggnads karaktärsdrag kan vara bibehållna från den tid då den uppfördes. Den kan också vara präglad av senare förändringar och tillskott som gjorts. Om inte byggnaden utsatts för genomgripande förändringar som på ett avgörande sätt avviker från byggnadens karaktär, finns det ingen anledning att radera senare tiders tillskott. Det blir alltid en avvägning om man ska försöka "stilrestaurera" d.v.s. återföra byggnaden till en tidigare utformning eller om man ska betrakta förändringarna som intressanta årsringar i en pågående process.
- Innan större åtgärder påbörjas är det bra att ta reda på så mycket som möjligt om byggnaden, till exempel genom att fråga tidigare brukare och grannar. Detta för att veta vilka material som använts och vilka förändringar som gjorts.
- En byggnad bör underhållas kontinuerligt med små insatser. Det minskar risken för att stora genomgripande förändringar blir påkallade.
- Värdera det hantverksmässiga, med detaljrikedom och kvalitet. Även små detaljer kan ha en stor betydelse för hur en byggnad upplevs.
- Äldre fönster är ofta tillverkade i trä av hög kvalitet. I många fall är det en god idé att restaurera ett äldre fönster även om det ytligt ger intryck av att vara i dåligt skick. Även om enstaka delar är dåliga kan en duktig hantverkare iståndsätta de flesta äldre fönster. Förutom kvalitetsaspekten har fönstren en stor betydelse för hur ett hus uppfattas. Ett äldre fönsterglas har estetiska kvalitéer som ett nyttillverkat glas inte besitter. Bågar och spröjs är avpassade efter byggnaden och gjorda för att passa just där. Att ersätta ett sådant fönster med ett fabriksstillverkat ger byggnaden ett mindre kulturhistoriskt värde. Även dörrar som är utformade efter byggnaden bör restaureras istället för att bytas ut. Lika lite som man skulle drömma om att sätta in en ny byrålåda i en äldre byrå borde man sätta in en ny icke anpassad dörr i ett äldre hus. Tänk på

att underhåll och små reparationer alltid blir billigare än att köpa nytt. Om man trots allt väljer att sätta in nya fönster är det att föredra om man väljer de befintliga som förlaga.

- Kulörer på byggnader och plank påverkar inte endast den enskilda fastigheten utan även de omkringliggande. För att bibehålla en byggnads karaktär och dess kulturhistoriska värde bör dess färgsättning anknyta till den karaktär byggnaden domineras av.
- Blanda inte moderna tekniker och material med äldre. Exempelvis bör man inte laga skador på en mur putsad med kalkbruk med betong. Detta eftersom de båda brukssorterna har olika egenskaper och betongen är alltför stark vilket kan medföra skador på underlag eller omgivande putsytor.
- En del äldre tekniker kan förefalla tidsödande men kan på lång sikt faktiskt vara tidsbesparande om man utför ett grundligt förarbete. Exempel på det är målning med linolja på trä. En yta tidigare struken med linolja kan enkelt strykas med ny linolja. Fördelarna med en traditionell produkt som linolja är att effekten på lång sikt är känd. En del av de sentida produkterna fungerar inte så bra i samband med äldre underlag.
- En del material börjar bli besvärliga att få tag i, exempelvis eternit vilket även är farligt att bearbeta och deponera. Det finns produkter på marknaden som kan användas när man behöver komplettera exempelvis ett tak belagt med eternit. Som ersättning för eterniten finns exempelvis en asbestfri produkt kallad embonit. Andra material kan man få tag i hos firmor som handlar med begagnat byggmaterial. Behöver man en gammal dörr eller ett fönster finns det ofta att få efter lite efterforskande.
- En del material har ytligt sett vissa likheter men valet av material kan ha avgörande



konsekvenser för hur byggnaden eller miljön uppfattas. Exempel på detta är lertegelpannor kontra betongtegelpannor eller tegelimiterande plåt. En lertegelpanna ger ett smäckrare utseende än de grövre betongpannorna. Den tegelimiterande plåten ger ett stelt och livlöst utseende. En annan fördel med tegel är att

materialet är mycket hållbart och behöver man ersätta en enstaka panna är det enkelt gjort till skillnad från att byta ett större stycke plåt.

- Trädgårdar kan innehålla stora kulturhistoriska värden förutom estetiska värden eller bruksvärden. I en del fall är trädgård och bebyggelse tänkta som en enhet. En äldre trädgård kan innehålla

många äldre kulturväxter, som ger fastigheten, och kanske ett helt kvarter, dess karaktär. Växterna i en trädgård kan ge mycket information om hur en byggnad använts. En äldre trädgård, liksom ett hus, kan dölja mycket som förtjänar att upptäckas. Låt därför en växtsäsong förflyta innan trädgården åtgärdas.

- Samspelet mellan byggnad och trädgård är viktigt. Ett äldre hus med en anpassad trädgård präglas av rabatter, trädgårdsland, fruktträd och gångar medan ett hus från 1970 kanske är omgiven av vintergröna växter och sammanhängande gräsytor.
- Vid nyproduktion ska hänsyn tas till omgivande bebyggelse. Här är byggnadens skala, fasadmaterial, takmaterial och takfallslutning viktiga. Det är viktigt att fundera på byggnadens läge på tomten och hur stor del av tomten som är lämplig att bebygga.

Särskilda riktlinjer för Andrarum

Andrarum är glest bebyggt sedan skiftet och till stor del präglad av jordbrukslandskap och skogslandskap. En större exploatering skulle komma att förändra karaktären men det finns ingen anledning

att förhindra en varsam förtätning av samhället.

Med ledning av den befintliga karaktären kan några hållpunkter för utformningen av en framtida bebyggelse preciseras. För att anpassa till befintlig karaktär bör nybebyggelse uppföras med fasader i locklistpanel, slät- eller spritputs, och korsvirke. Träfasader bör vara rödfärgade och putsfasader vitfärgade. Taken bör utformas som sadeltak med täckning av rött tegel, grå eternit eller strå.

Vad gäller de befintliga aktiva lantbruken kommer troligen en del ekonomibyggnader att byggas. Det är viktigt att anpassa dessa till gårdens befintliga struktur och material och former.

Byggnaders läge i förhållande till varandra är skiftande. De flesta ligger med ett större avstånd mellan sig men en förtätning behöver inte påverka bymiljön negativt ur kulturmiljösynpunkt. Bebyggelsens förhållande till vägar är att flera byggnader ligger nära vägen. Vad gäller de enstaka senare uppförda byggnaderna är de placerade längre in på tomten. Det finns också äldre traditionella byggnader som ligger ett bra stycke från vägen. Det finns såväl byggnader som vänder gaveln mot vägen, som sådana som ligger med långsidan åt vägen.

De häckar som planteras bör vara lövträd, exempelvis avenbok. Höga plank fungerar inte i Andrarum eftersom de minskar genomsiktligheten och stänger miljöer som bör vara öppna.

Om varsamheten i lagstiftningen

Varsamhet vid ändring av byggnad är ett begrepp som infördes i samband med antagandet av Plan och bygglagen. Kravet är uttryckt som en hänsynsregel eller utgångspunkt, som gäller vid alla ändringar, om- och tillbyggnader i hus. Lagens mening är att ändringarna skall göras med hänsyn till byggnadens karaktär. De värden som ger karaktären och som särskilt räknas upp i lagtexten är byggnadstekniska, historiska, kulturhistoriska, konstnärliga och miljömässiga.

Lagen talar alltså om hur, på vilket sätt, ändringar skall utföras, inte att man inte får göra dem. Varsamhet kan bland annat innebära att:

- Bibehålla fönster och dörrars storlek, utformning och placering.
- Bibehålla fasadens karaktär dvs att inte putsa tegelfasader och omvänt att inte sätta tegel, trä eller plåt på putsade fasader.
- Det kan också innebära att vid ändring återställa fasader som klätts in med förvanskande material.
- Bibehålla takets karaktär dvs takvinkel, taksprång och taktäckningsmaterial samt anpassa takkupor till takets storlek och byggnaden i övrigt.
- Vid ommålning ge byggnaden en färgsättning som stämmer överens med byggnaden och dess omgivning.

Utgångspunkter för kulturhistorisk värdering

Vår värdering utgår från att orternas bebyggelsekaraktär skall kunna bevaras och utvecklas. En Ortskaraktär är uppbyggd av både allmänna drag i bebyggelsen som tak- och fasadmaterial, utformning, byggnadstyper m.m. samt särskilt tongivande byggnader. Till denna miljömässiga karaktär har vi också lagt kulturhistoriska aspekter. Syftet är att bevara och utveckla bebyggelsens allmänna karaktär och samtidigt kunna förstå en Orts historiska utveckling genom bevarade byggnader och bebyggelsemiljöer.

Kyrkor är ofta landsbygdens största, äldsta och mest påkostade byggnadsverk. De dominerar miljön och många människor har en stark relation till kyrkobyggnaden. Kyrkor lyder under Kulturminneslagstiftningen. Samtliga kyrkor, kyrkogårdar och kapell har föreslagits skyddsbestämmelser (q1). Prästgårdar ingår i den kyrkliga miljön och har också värderats högt.

I stort sett samtliga orter har sitt ursprung i bondbyar. För att denna karaktär skall kunna bibehållas har vi värderat bondgårdar som ligger inne i orterna högt. Välbevarade bondgårdar har föreslagits skyddsbestämmelser med exteriört skydd (q1) och andra har föreslagits skyddsbestämmelser (q2) eller varsamhetsbestämmelser (k).

Allmänna lokaler och verksamhetslokaler som skolor, fattighus, kommunalhus, folkrörelselokaler, smedjor, lokalföreningar, lanthandelsbutiker, etc

speglar den historiska utvecklingen och har värderats högt. Mycket välbevarade byggnader har föreslagits skyddsbestämmelser (q1) och mindre välbevarade har föreslagits skyddsbestämmelser (q2) eller varsamhetsbestämmelser (k).

Järnvägen har haft stor betydelse för samhällsutvecklingen och järnvägsstationer och byggnader inom stationsmiljön har därför värderats högt. Välbevarade järnvägsstationer och andra välbevarade byggnader inom stationsmiljöer har föreslagits skyddsbestämmelser med rivningsförbud och exteriört skydd (q1). Mindre välbevarade järnvägsstationer har föreslagits skyddsbestämmelser med rivningsförbud (q2). För andra byggnader har föreslagits varsamhetsbestämmelser (k).

Bostadsbebyggelse har sällan getts skyddsbestämmelser. Endast mycket välbevarade och ofta äldre bostadsbyggnader har föreslagits skyddsbestämmelser (q1). Välbevarad och typisk bostadsbebyggelse har föreslagits varsamhetsbestämmelser (k). För övriga befintliga byggnader gäller den generella varsamheten.

Beteckningar och skyddsbestämmelser som används vid tillämpning av plan- och bygglagen:

Ingen beteckning : innebär generella krav på varsamhet enligt 3 kap. 1§ för ny bebyggelse samt generella krav på varsamhet för befintlig bebyggelse enligt 3 kap. 10§.

k: innebär generella krav på varsamhet enligt 3 kap. 10§. Det gäller byggnader där varsamhetskravet särskilt skall uppmärksammas vid lovgivning och planläggning.

q1: innebär enligt 3 kap. 12§ rivningsförbud med exteriört skydd. Detta gäller de byggnader som idag har så välbevarade detaljer, som t. ex. originalfönster, originalputs, verandor med snickarglädje, att de inte går att byta ut eller övertäckas.

q2: innebär enligt 3 kap. 12§ rivningsförbud och stomskydd. Detta gäller de byggnader som har en stor historisk betydelse men som inte är så välbevarade i alla detaljer eller originaldelar. Det gäller också sådana byggnader vars fasader blivit inklädda men som är möjliga att återställa.

Kulturhistorisk värdering av bebyggelsen i Andrarum

Värderingen ger en vägledning till hur och vilken bebyggelse som särskilt bör uppmärksammas vid lovgivning och/eller ges varsamhets- och skyddsbestämmelser i planarbetet. För att underlätta detta arbete hänvisar våra värderingskategorier direkt till den uppdelning som finns i plan- och bygglagen.

Samtliga fastighetsbeteckningar i Andrarum. b1 betyder byggnad 1, b2 byggnad 2 osv. Byggnad 1 betecknar bostadshus och övriga byggnader är ekonomihus och dylikt.



q1

1:1, torp, byggnad 7.

1:7, byggnad 1.

22:2, bostadshus och jordkällare, byggnad 2 och 4.

29:1, kyrka och bårhus.

q2

1:1, bostadshus och uthus, byggnad 8 och 9.

22:7, klockaregården.

k

1:1, byggnad 1, 3 och 6.

1:7, uthus, byggnad 2.

2:1, byggnad 1, 2 och 3.

22:2, församlingshem, byggnad 1.

22:4, bostadshus, byggnad 1.

Skötselråd för Andrarums omgivande landskap

I Andrarum spelar alléerna en stor roll för landskapsbilden med flera alléer utmed allmän väg. Den äldsta allén är den som löper upp till Christinehov från fyrvägskorset norr om Andrarums by. Landsvägsalléerna är anlagda någon gång efter 1820 och binder samman godset med kyrkbyn och alunbruket. Träden i en allé skall stå öppet och solbelysta eftersom allén skall synas tydligt i landskapet och det skapar också goda förutsättningar för insekter, lavar, mossor, fåglar och fladdermöss. Alléerna kräver därmed årligen skötsel i form av beskärning, röjning av mark- och undervegetation samt borttagande av stamskott. Beskärning sker säkrast i juli-augusti-september. Inga grenar över 10 cm i diameter bör skäras bort. En skyddszon bör anläggas utmed åkermark, zonens bredd bör vara minst sex meter. Denna zon bör inte odlas för att undvika skador på trädens rotsystem.

På grund av den långa kontinuitet som finns vad gäller sträckning av flera av vägarna, bör inte vägarna i Andrarum förändras vad gäller sträckning, vägmaterial och bredd. Vägen som löper i nord-sydlig riktning genom hela byn är ”gamla lövestadsvägen”, tidigare huvudvägen söderut från Andrarum. Förre fanns det en väg som anslöt till denna från bytomtens södra del. Längs med denna väg låg flera gårdar. Lövestadsvägen är idag omgiven av gran i söder och i norr omges den av vidsträckt

betesvallar.

För ungefär hundra år sedan planterades Andrarums fälad med gran. Tidigare användes fäladen som gemensam betesmark. I framtiden bör man inte plantera gran och lärk i omgivningarna utan, med tanke på den äldre förekomsten av ek och bok, använda dessa trädslag.

I söder finns en naturskön dal med en slingrande bäck, Djurrödsbäcken. Dalen är belägen utmed en så kallad turistväg. Denna turistväg är en fortsättning på Lövestadsvägen som nämnts innan. Tyvärr är den vackra dalgången igenvuxen och betestrycket är för svagt. Allmänna skötselråd för en äldre betesmark. Betesdjuren bör släppas så tidigt som möjligt då de flesta växter är smakligast på ett ungt stadium. Röjning skall ske av igenväxningsvegetation dvs vegetation som har tillkommit på grund av för dåligt betestryck. Träd och buskar präglade av betesdjuren behålls. Ädelövträd, enebuskar, bärträd och bärbuskar behålls liksom äldre träd och döda träd. Av störst vikt är att ekarna friställs. Ingen plantering bör ske på den historiska inmarken. Undvik även salix. På inmarken bör konventionell brukning fortsätta med hänsyn till befintliga natur och kulturvärden.

Något som är karaktäristiskt för Andrarum är alla de vattendrag som fortfarande löper öppet. Flera har blivit rätade men många meandrar än idag fram genom landskapet. Värdefullast av vattendragen är de som fortfarande är meandrande samt de som markerar byns gräns. De rätade är dock inte ointressanta eftersom de berättar om en omvälvande fas i den agrara revolution där bonden rätade på vattendragen för att vinna mer åkermark. En skyddszon på minst sex meter bör anläggas utmed åkermark. Här bör man inte sprida bekämpningsmedel och konstgödning. Det är av stor vikt att inga kemikalier hamnar i vattnet. De öppna vattendragen är inte bara kulturhistoriskt intressanta utan även av stor vikt för bland andra insekter, fjärilar, fåglar och däggdjur.

Handlingsprogram

Tomelilla kommun har det yttersta ansvaret för kulturmiljöerna i kommunen. Därmed inte sagt att

kommunen skall svara för att kulturmiljöerna tas om hand och så har heller aldrig varit fallet. De största insatserna utförs, och har alltid utförts, av enskilda i samband med underhåll av fastigheter och brukande av landskap.

Ett kulturmiljöprogram är en bra grund för kulturmiljöarbetet i kommunen. Det kan emellertid inte stå som ensam garant för att kulturmiljöerna bevaras och utvecklas på ett positivt sätt. Kulturmiljön är som miljön i övrigt en del av samhällslivet och förändras i takt med detta. Större förändringar, som konjunkturer, strukturförändringar inom jordbruket och inträdet i EU, kan den enskilda kommunen inte råda över utan måste istället följa och anpassa sig efter dessa. Olika typer av handlingsprogram måste därför tas fram så att kulturmiljöarbetet kan vara aktivt, följsamt och en självklar del av samhällsutvecklingen.

Ett handlingsprogram för kulturmiljöarbetet Tomelilla kommun bör innehålla följande punkter:

Förankring. För att kulturmiljöprogrammet skall få avsedd effekt krävs att den förankras. För att kunna förankra kulturmiljöprogrammet ut i kommunen krävs att detta är förankrat internt inom kommunen. Ett kulturhistoriskt perspektiv, eller att en kulturmiljö berörs, kan finnas med i ett stort antal beslut. Det är således inte bara en angelägenhet för miljö- och byggnadsnämnden eller nämnden för kultur, fritid och turism utan för hela den kommunala förvaltningen.

Utbildning. Trots att människan i det moderna samhället är mer rörlig än tidigare så är vardagsmiljön fortfarande begränsad. Kunskap om vardagsmiljöns historiska framväxt och kvalitéer är avgörande för hur man förhåller sig till den. Denna kunskap förmedlas bäst genom att studier av vardagsmiljön läggs

in i skolarbetet på alla nivåer, från förskola till gymnasium. Kulturmiljöprogrammet, och särskilt den Kulturhistoriska översikten, kan i många sammanhang vara en lämplig utgångspunkt för sådana studier.

Hembygdsrörelsen. Hembygdsföreningarna är ideella organisationer som värnar och levandegör kulturarvet. I Tomelilla kommun utför de ett omfattande arbete och vårdar också ovanligt många byggnader med stora kulturhistoriska värden.

Fysisk planering. Kulturmiljöprogrammet bör vara en självklar utgångspunkt i hanteringen av bygglov- och planärenden samt ligga till grund för den översiktliga planeringen.

Kulturturism. Kulturturism är en ständigt ökande näring och det finns goda förutsättningar för kulturturism i Tomelilla kommun. Kulturmiljöprogrammet är ett bra stöd i detta arbete och i samarbetet med näringsliv, hembygdsföreningar och turistorganisationer.

Landsbygdsutveckling. Lantbruket har under senare delen av 1900-talet genomgått en omfattande strukturförändring. Sedan inträdet i EU finns landsomfattande program och stöd för omställning av jordbruket och landsbygdsutveckling. Ett levande jordbruk och en levande landsbygd är avgörande för flertalet kulturmiljöer i Tomelilla kommun. Kommunen bör därför aktivt arbeta med landsbygdsutveckling i samarbete med byalag, lantbrukare och deras organisationer.

Informationsinsatser. Kulturmiljöprogrammet bör helt eller delvis vara tillgängligt på kommunens hemsida. Andra viktiga insatser är skyltning, broschyrer och guidning.

Litteraturtips

Byggnadsvård

Idag finns ett stort antal titlar med anknytning till byggnadsvård och traditionella tekniker samt material. Nedan ges några exempel.

Barup, K. & Edström M., Handbok i sydöstkånska byggnadsteknik." Sydöstra Skånes Samarbetskommitté SÖSK. Ystad 1993.

Björk, C., Kallstenius, P. & Reppen, L., "Så byggdes husen 1880-1980". Statens råd för byggnadsforskning och Stockholms stadsbyggnadskontor 1983.

Björk, C. & Reppen, L., "Så byggdes staden". Svensk byggtjänst, Västervik 2000.

"Byggnadsmåleri med traditionella färgtyper". Informationsblad från Riksantikvarieämbetet, 1989.

Drejer C, Jerkbrant C., Wikner, C-E, "Arkitekter om färg och måleri". Stockholm 1992.

Engdahl, C., Dranger-Isfält, L., "Bostadsbebyggelsen från 1930- och 40-talen, varsam ombyggnad". Byggforskningsrådet Stockholm 1989.

Engdahl, C., & Dranger-Isfält, L., "Stenhusen 1880-1920, varsam ombyggnad". Byggeforskningsrådet, Stockholm 1983.

"Fönster, historik och råd vid renovering". Riksantikvarieämbetet och Statens Historiska Museer, Stockholm 1996.

Gysinge katalog: "Reservdelar till gamla hus."

"Hantverket i gamla hus". Byggförlaget och Svenska föreningen för byggnadsvård, 1998.

Hidemark, O., Stavenow-Hidemark, E., Söderström, G. & Unnerbäck., A., "Så renoveras torp och gårdar". Västerås 1995.

Holstein, Å., "Köpa hus" Svensk byggtjänst, Oskarshamn 2000.

Humble, O., (red.), "Äldre murverkshus, reparationer och ombyggnad". Byggeforskningsrådet Stockholm 1990.

"Kulturminnesvårdsprogram för Skåne. Del Kristianstads län". Länsstyrelsen i Kristianstads län, 1984.

Torgny Ove: "Skånelängor". Lund 1975.

"Tänk efter före - vid ändringar och underhåll av byggnad". Boverket 2000.

Landskapsvård

Bengtsson, R. M.fl. 1996. "Svenska landsvägsalléer". SLU. Alnarp.

Bergendorff, C. & Emanuelsson, U. 1982. "Skottskogen - en försummad del av vårt kulturlandskap". Sv.Bot. Tidskrift. 76:91-100

Blomkvist, N. 1993. "Läsa landskap. En fälthandbok om svenska kulturmiljöer". Utbildningsradion, Stockholm

Brusewitz, G. & Emmelin, L. 1985. "Det föränderliga landskapet". Stockholm.

Campbell, Å. 1935. "Emellan skogen och plogen". Sv. Kulturbilder. Band 4.

Campbell, Å. 1928. "Skånska bygder under förra hälften av 1700-talet". Uppsala universitet.

Campbell, Å., 1928, *Skånska bygder under förra hälften av 1700-talet, etnografisk studie över den skånska allmogens äldre odlingar, hägnader och byggnader*, Uppsala.

Cserhalmi, N. 1997. "Fårad Mark". Bygd och Natur 1997, Stockholm

Dahl, S. 1989. "Studier i äldre skånska odlingsystem". Meddelanden serie B 69, Kulturgeografiska institutionen, Stockholms universitet, Stockholm.

Edman, S & Hagman, T. 1988. "Bondens landskap". Svenska Naturskyddsföreningens årsbok.

Edman, S & Axelsson, T. 1996. "Erik och Sigvard - men sen då? Folk och få på tröskeln till 2000-talet". Örebro.

Ehrensverd, U. 1985. "Fältnättingsbrigadens rekognosceringskarta över Skåne 1812-20.

Ekeland, K. & Svensson, R. (red). 1996. "Äldre tiders odling - trädgårdsväxter, gamla grödor och ogräs". Nordiska förbundet för kulturlandskap, Hudiksvall.

Ekstam, U. & Forshed, N. 1996. "Äldre fodermarker". Naturvårdsverket, Stockholm.

Ekstam, U. Aronsson, M & Forshed, N. Ängar. "Om naturliga slättermarker i odlingslandskapet". Stockholm.

Emanuelsson, U. M.fl. "Det skånska kulturlandskapet". Lund.

Emanuelsson, U. 1987. "Skånes vegetationshistoria. Svensk geografisk årsbok 63". Lund.

Gadd, C. (red). 2000. "Den agrara revolutionen.

- 1700-1870". Stockholm.
- Hedin, P. 1997. "Ett historiskt landskap. Strövtåg under fyra årstider".
- Jordbruksverket. 1998. "Skötselhandbok för gårdens natur- och kulturvärden". Jönköping.
- Linné, C. von. 1751. "Skånska resa - förrättad år 1749". Sydow, C-O. (red.). Stockholm.
- Länsstyrelsen i Kristianstad Län, 1996, "Från Bjäre till Österlen".
- Länsstyrelsen i Kristianstad Län, 1995, "Den skånska allén".
- Myrdal, J. (red). 1999. "Jordbruket under feodalismen 1000-1700", Stockholm.
- Nilsson, P. 1997. "Den gamla byn". Stockholm.
- Rackham, O. 1995. "The history of the countryside". London.
- Riksantikvarieämbetet. Mårten Sjöbeck. 1998. "Fotografier av ett svunnet kulturlandskap".
- Riksantikvarieämbetet. 1993.
- "Vad berättar en by? Studier till kulturmiljöprogram för Sverige".
- Riksantikvarieämbetet. 1996. "Odlingslandskapet - en lång markanvändningshistoria".
- Riksantikvarieämbetet. 1994. "Skötsel av kulturvärden i odlingslandskapet". Faktabladserie
- Sporrong, U. 1996. "Odlingslandskap och landskapbild. Studier till kulturmiljöprogram för Sverige". Riksantikvarieämbetet, Stockholm.
- Helmfrid, S. (red). 1994. "Kulturlandskapet och bebyggelsen". Stockholm.
- Selinge. K-G (red). 1994. "Kulturminnen och kulturmiljövård". Stockholm.
- Tollin C. 1991. "Ättebackar och ödegården. De äldre lantmäterikartorna i kulturmiljövården". Riksantikvarieämbetet, Stockholm.
- Welinder, S. (red). 1998. "Jordbrukets första fem tusen år 4000f.Kr. - 1000 e.Kr". Stockholm.

Källor - arkiv och litteratur

- | | |
|---|--|
| Campbell, Å. 1928. Skånska bygder under förra hälften av 1700-talet. | Lantmäteriet i Kristianstad, kartor med tillhörande handlingar |
| Gillberg, J L. 1980. Historisk, oekonomisk och geographisk beskrifning öfver Christianstads län 1767. | Lantmäteriverket i Gävle, kartor
Regionmuseets topografiska arkiv |
| Wallin, C (red). 1981. Kristianstads län 1762, en ekonomisk-topografis beskrivning. | |

Lagstiftning

”Det är särskilt beträffande lantsamhällen, som lagar och författningar kunna vara till stor nytta, i den mån de icke endast rent negativt hindra ett fult och olämpligt byggande, utan även i direkt positiv riktning bidra till att framalstra det ändamålsenliga och vackra, samt att befästa känslan härför hos den enskilde.” Citatet är taget ur *Praktiska och hygieniska bostäder. Betänkande och förslag* av Osvald Almqvist, Stockholm 1921.

Citatet ovan är med sin smakfostrande hållning förläggat men speglar samtidigt lagstiftningens dubbla natur. Våra lagar är ett stöd för att bevara sådant som är värdefullt samtidigt som det givetvis kan upplevas hindrande och byråkratiskt. Som privatperson kommer de flesta i kontakt med kulturmiljövården i lagstiftningen i samband med att de skall göra en om-, till-, eller nybyggnad. Det kan då gälla att byggnaden i sig eller miljön kring den har särskilda kulturvärden eller att det finns en fornlämning på tomten.

De krav på hänsyn, varsamhet och skydd som finns för bebyggelsens kulturvärden kan jämföras med hastighetsbestämmelserna i trafiken. I tätbebyggda samhällen får man köra i 50 km/h och på vissa gator, som vid skolor, bara i 30 km/h. Utanför samhällena ökar högsta tillåtna hastighet till 70 km/h ända upp till 110 km/h på motorväg. Förutsättningarna för att få köra är att man har körkort och att fordonet är skattat och besiktigat.

När det gäller reglerna för kulturvärden i bebyggelsen är det inom samlad bebyggelse som kraven på anpassning och varsamhet är som störst och vid särskilt värdefulla byggnader finns krav på skyddsbestämmelser. Utanför tätbebyggt område gäller fortfarande varsamhet men kraven är inte så höga och inom exempelvis nyare industriområden ställs ofta låga krav på anpassning och varsamhet.

Ansvar för skydd och vård av kulturhistoriskt värdefulla byggnader och byggnadsmiljöer är fördelat på stat, kommun och enskilda. Som instrument har samhället inrättat olika typer av bestämmelser i lagstiftningen samt i vissa fall ekonomiska stöd. Staten skall ge skydd åt det allra värdefullaste och har

huvudansvaret för ett långsiktigt bevarande. Statens instrument är Kulturminneslagen, KML och Miljöbalken genom vilka kulturhistoriskt värdefulla byggnader och miljöer kan få status av byggnadsminne, riksintresse, naturreservat eller kulturresevat. På kommunal nivå kan byggnader och bebyggelsemiljöer bli skyddade i detaljplan eller områdesbestämmelser enligt plan- och bygglagen, PBL. Det bästa skyddet och den bästa vården får bebyggelsen av alla de intresserade ägare som vårdar merparten av den svenska kulturmiljön.

Plan- och bygglagen, PBL

Med stöd av plan- och bygglagen kan kommunerna ge kulturhistoriskt värdefulla byggnader och byggnadsmiljöer ett skydd mot rivning eller förvanskande ändring genom att meddela skyddsbestämmelser, så kallad q-märkning i detaljplanen. Q-märkning sker med stöd i plan- och bygglagens **3 kap 12§**: *Byggnader, som är särskilt värdefulla från historisk, kulturhistorisk, miljömässig eller konstnärlig synpunkt eller som ingår i ett bebyggelseområde av denna karaktär, får inte förvanskas.*

Andra byggnader och byggnadsmiljöer som också har ett kulturhistoriskt värde fast av mindre dignitet kan i stället tillskrivas ett varsamhetskrav i detaljplanen genom k-märkning. Denna tar stöd i plan- och bygglagens **3 kap 10§**: *Ändringar av en byggnad skall utföras varsamt så att byggnadens karaktärsdrag beaktas och dess byggnadstekniska, historiska, kulturhistoriska, miljömässiga och konstnärliga värden tas tillvara.* Lagtexten innebär inte ett förbud mot ändring av byggnader utan syftar till att styra ändringarna så att de utförs varsamt.

Miljöbalken

Miljöbalken som trädde i kraft den 1 januari 1999 utgör en samordnad och skärpt miljölagstiftning för en hållbar utveckling. Den smälter samman regler från femton tidigare miljölagar, däribland naturvårdslagen. Miljöbalken bildar en övergripande lagstiftning som rör all miljöpåverkan. Två av målen i miljöbalken är att värdefulla natur- och kulturmiljöer ska skyddas och vårdas samt att den biologiska

mångfalden ska bevaras. Skydd av naturen kan ske genom speciella områdesskydd så som nationalpark, naturreservat och kulturreservat.

Nationalpark, 7 kap. 2§: Ett mark- eller vattenområde som tillhör staten får efter riksdagens medgivande av regeringen förklaras som nationalpark i syfte att bevara ett större sammanhängande område av viss landskapstyp i dess naturliga tillstånd eller i väsentligt oförändrat skick.

Naturreservat, 7 kap. 4§: Ett mark- eller vattenområde får av länsstyrelsen eller kommunen förklaras som naturreservat i syfte att bevara biologisk mångfald, vårda och bevara värdefulla naturmiljöer eller tillgodose behov av områden för friluftslivet. Ett område som behövs för att skydda, återställa eller nyskapa värdefulla naturmiljöer eller livsmiljöer för skyddsvärda arter får också förklaras för naturreservat.

Kulturreservat, 7 kap. 9§: Ett mark- eller vattenområde får förklaras som kulturreservat i syfte att bevara värdefulla kulturpräglade landskap. På ett sådant område skall bestämmelserna i 4-6 §§ tillämpas. Att det inom ett område finns en byggnad som är skyddad som byggnadsminne, kyrkligt kulturminne eller fast fornlämning enligt lagen om kulturminnen m.m. hindrar inte att området förklaras som kulturreservat.

Kulturminneslagen, KML

Lagen om kulturminnen omfattar bestämmelser om byggnadsminnen, fornminnen, kyrkliga kulturminnen samt skydd mot utförelse av vissa äldre kulturföremål. Riksantikvarieämbetet och statens historiska museer har överinseende över kulturminnesvården i landet. Vidare åligger det ämbetet att utarbeta allmänna råd inom verksamhetsområdet. Bestämmelserna i KML reglerar skyddet för den del av vårt kulturarv som utgörs av de från kulturhistorisk synpunkt särskilt värdefulla byggnaderna i icke statlig ägo. Bestämmelserna i KML ger möjlighet att utfärda skyddsföreskrifter så att olämpliga och kortsiktiga förändringar inte kommer till stånd. Fråga om en byggnad bör förklaras som byggnadsminne kan väckas av var och en genom ansökan eller tas upp av länsstyrelsen på eget initiativ. Det är länsstyrelsen som har i uppgift att besluta om byggnadsminnes-

förklaring enligt kulturminneslagen. Vidare åligger det länsstyrelsen att utfärda skyddsföreskrifter, se till att dessa följs samt ge råd till ägare av byggnadsminnena vid vård och underhåll av byggnaden i fråga.

Vilka objekt som kan bli byggnadsminnesförklarade regleras i Kulturminneslagens **3 kap 1§**: *En byggnad som är synnerligen märklig genom sitt kulturhistoriska värde eller som ingår i ett kulturhistoriskt synnerligen märkligt bebyggelseområde får förklaras för byggnadsminne av länsstyrelsen. Bestämmelserna om byggnadsminnen enligt detta kapitel får också tillämpas på park, trädgård eller annan anläggning av kulturhistoriskt värde.*

Riksintresse

Ett område av riksintresse för kulturmiljövården är en kulturmiljö som är unik eller speciell i en region, riket eller internationellt sett. Riksintressena ska representera hela landets historia från förhistorisk tid fram till nutid. Kulturmiljöer av riksintresse ska bland annat visa hur människan utnyttjat tillgängliga naturresurser, samhällets utveckling, näringsliv, sociala villkor, byggnadsskick och olika estetiska ideal. Av de ca 1700 riksintresseområden som finns i Sverige hittar vi till exempel jordbruksbyar, fiskelägen, medeltida stadsmiljöer, 1900-talsförorter, arbetarbostäder, herrgårdar, gruvor och sågverk, förhistoriska gravfält samt moderna kyrkogårdar.

Att ett område är av riksintresse betyder att miljön är skyddsvärd ur ett nationellt perspektiv, men inte att miljön automatiskt är skyddad. Riksintressen finns förutom för kulturmiljövården även för naturvård och friluftsliv. Ett riksintresse är en signal om att här finns så höga värden att kulturmiljön har företräde vid en avvägning med motstående intressen, förutsatt att de motstående intressena inte är av riksintresse. Det är också en signal om att i dessa områden kan länsstyrelsen/staten gå in och upphäva kommunala beslut, om man ej finner kulturvärden tillräckligt beaktade.

Hanteringen av riksintressena regleras i miljöbalkens **3 kap 6§** som säger att *Mark- och vattenområden samt fysisk miljö i övrigt som har betydelse från allmän synpunkt på grund av deras naturvärden eller kulturvärden eller med hän-*

syn till friluftslivet skall så långt det är möjligt skyddas mot åtgärder som kan påtagligt skada natur- eller kulturmiljön. Det är Länsstyrelserna som har ansvaret att föra ut "statens anspråk" för kulturmiljövården till kommunerna, som i sin översiktsplan (ÖP) ska redovisa områden av riksintresse och ange hur riksintresset ska tillgodoses i samhällsplaneringen.

Litteraturhänvisningar

- "Kulturminneslagen". Riksantikvarieämbetet, Stockholm, 1989.
- Rubenson, S. "Miljöbalken. Den nya miljörätten". Stockholm, 1999.
- "Kontinuitet och förnyelse – Kulturmiljöarbetet i kommunerna". Svenska kommunförbundet, Stockholm, 1999.
- "Kulturvården i detaljplan", Johansson, C. (red) Boverket, 1999.
- "Kultur i grunden". Persson, I., Westerlind, A. M.,

Boverket, Malmö, 2000.

- "Områdesbestämmelser – en vägledning". Persson I., Boverket Allmänna råd 1999:2.
- "Boken om detaljplan och områdesbestämmelser". Boverket Allmänna råd 1996:1.
- "Boken om MKB för detaljplan", Jonsson, G. & Palm I., Kristianstad, 2000,
- "Fastigheter med kulturskydd". Sundsvik, L. Svenska Kommunförbundet, Stockholm, 1997.
- "Ombyggnad. Varsamhet vid ändring" (Byggvägledning 15), Nordling, L. & Reppen, L. Svensk Byggtjänst, Västervik, 2000.
- "Tänk efter före – vid ändringar och underhåll av byggnad". Boverket, 2000.

Internetsajter

- Boverket: www.boverket.se
- Rixlex: www.riksdagen.se/debatt
- Riksantikvarieämbetet: www.raa.se
- Miljöbalken: www.notisum.se/mp/sls/lag/19980808.htm

Ordlista

absid, halvrund eller mångkantig, vanligen med en halvkupol täckt byggnadsdel på kyrka i öster, i synnerhet förekommande som koravslutning.

allmänning, mark eller vatten som ägs eller nyttjas av en samfällighet, by, socken, härad eller kronan.

blockförband, murförband bestående av omväxlande bindskift och löpskift. Stötfogarna i både bindskiftena och löpskiftena står lodrätt ovanför varandra varigenom avtrappningarna och förtagningarna är lika i vartannat skift.

brydestua, se linbastu.

bytomt, det område inom vilket byns bebyggelse låg från tidig medeltid fram till enskiftet vid 1800-talets början. De medeltida lämningarna som finns inom området är registrerade i Riksantikvarieämbetets fornlämningsregister.

cementtegel, fasadstenar av cement med samma mått som tegelstenar. Användes kring sekelskiftet i tegelfasader främst som dekor i form av lister och omfattningar.

ensäde, odlingssystem som innebar årligen återkommande odling av en gröda på samma åker.

fasettlagd eternit, plana kvadratiska eternitplattor lagda på diagonalen.

fideikommiss, lös eller fast egendom, som inte får avyttras och om vilken är stadgat att nyttjanderätten i tur och ordning ska tillfalla vissa personer, i regel medlemmar av en familj.

Fossil åkermark, övergiven forntida eller medeltida åkermark.

frontespis, ovan taklist på byggnad utskjutande och vanligtvis gavelformat parti med fönster.

fronton, 1 se *frontespis*. 2 triangel- eller segmentformad prydnadsgavel som kröner dörrar och fönster.

frälse, de två stånden, adel och präster, som var befriade från att betala skatt.

funktionalismen, arkitekturepok som från och med 1930-talet präglade byggnadsstilen, ibland liktydigt med modernismen. Funktionalistiska byggnader, kallade funkishus, från 1930-talet karakteriseras av putsade ljusa och släta fasader, stora fönster i långa band eller fördelade tre och tre, platta tak och en stram och återhållsam detaljutformning. Under 1940- och 50-talen fick husen, framförallt i Skåne, oftast fasader i tegel och det platta taket byttes mot ett flackt sadeltak.

fälad, skånskt ord för betesallmänning, gemensam betesmark som låg utanför byn.

förband, murförband, sätt att fördela tegelstenar i mur så att hållfasthet uppnås.

gatehus, i Sydsverige ett hus beläget utmed den så kallade bygatan på byns gemensamma mark, beboddes av hantverkare eller lantarbetare som inte hade egen mark att bruka.

gesims, vågrätt profilerat listverk på fasad, väggfält eller dörr- respektive fönsterkrön. En gesims som löper längs hela fasaden under takfoten kallas gördel- eller huvudgesims.

hamling, kvistning av lövträd, företrädesvis pil och ask, för foder till kreatur.

hemman, kameral benämning på jordbruksfastighet som mättes i mantal, beroende på skatteförmåga. En gård med normal skattekraft åsattes ett helt hemmantal eller mantal. Efter de ändamål skatten användes indelades dessa i krono- frälse- eller skattehemman.

hemmansklyvning, lantmåteriförrättning varvid en fastighets mantal delades i kvotdelar.

homeja, halvcirkelformad takutbyggnad med en lucka eller ett vanligtvis halvcirkelformat fönster, ett så kallat lunettfönster.

holländare, väderkvarn med huv som går att snurra efter vindriktning.

hoveri, en form av dagsverke som bönderna skulle fullgöra på godsherrens huvudgård. Hoveriet var en del av betalningen till godsherrn för användandet av mark eller bostad. Hoveriet är känt sedan medeltiden men blev inte allmänt utbrett förrän godssystemet utvecklades till att bestå av en huvudgård med underliggande bondgårdar. Systemet kulminerade under 1700-talet och förekom ända in på 1800-talet.

hoveribonde, bonde som utförde dagsverke på hoverigård.

hägnad, stängsel eller gärdsgård kring odlad mark, skydd mot människor och djur.

Häradskartan, ekonomiskt kartblad upprättat 1926-1934.

inmark, inhägnad mark som låg närmast byn och som bestod av åker och äng.

inäga, eller inägomark, till ett hemman tillhörande uppodlad mark.

jugend, arkitekturstil som karakteriseras av putsade fasader, fönster med spröjsade överluftr, glaserade tegelpannor, organiska former samt växtornament. Hus i jugendstil är byggda från tiden omkring sekelskiftet och fram till 1910-talet.

kor, del av kyrkobyggnad som ansluter till långhuset i öster där högaltaret och även oftast kören har sin plats, avslutar kyrkan åt öster då absid saknas.

korspostfönster, fönster med korsformad tvär- och mittpost som avdelar fyra lufter.

klassicism, arkitekturstil vars formspråk är hämtat från antikens byggnadssätt. En byggnad uppförd i klassiserande stil karakteriseras främst av symmetri och arkitektoniska element så som frontoner, frontespiser, lisener och rusticeringar. Under 1800-talet präglades framförallt byggnader av offentlig karaktär av nyklassicismen. På 1920-talet fanns tydliga klassiserande tendenser som levde kvar i följande årtionden.

korsvirke, bärande stomme kallad timra utformad av korsande bjälkar och stolpar. Träkonstruktionen består av syll (fotträ), väggband (lejd) stolpar, löshult och bindbjälkar. Facken är oftast fyllda med flätverk av störar och vidjor som packades med kline, det vill säga lera blandat med sand, halm och boskapshår, som kalkmålades. Tegel som fyllnads-material blev vanligt först under andra hälften av 1800-talet.

kryssförband, murförband bestående av omväxlande löpskift och bindskift (koppskift) med stötfogarna i bindskiften placerade lodrät över varandra så att löpskiften förskjuts med en halv sten för varje löpskift. Bindskiften består av tegelstenar som förbinder muren med det bakomliggande skiftet genom att kortändarna (kopparna) vänds utåt.

lejd, dialektalt uttryck för remträ i en korsvirkeskonstruktion.

linbastu, för torkning av linet som ett led i linberedningen, även kallad brydestua.

lisen, vertikalt, slätt murband som skjuter ut förhållandevis obetydligt en bit från fasaden, saknar till skillnad från en pilaster kapital och i regel även bas.

locklistpanel, träpanel av stående bräder vars mellanrum överlappas av en vanligen något profile-rad list.

lockpanel, träpanel av stående bräder vars mellanrum överlappas av lika breda bräder.

löpskift, murförband som bara består av löpskift, dvs tegelstenar med långsidan utåt. Fasader med

löpskift ingår inte i en bärande konstruktion till skillnad från block- och kryssförband.

löshult, tvärså som är intappad mellan två stolpar i en korsvirkes- eller skiftesverkskonstruktion.

mansardtak, yttertak brutet åt båda fallen, vanligen ett brutet sadeltak.

mantal, äldre mått på en jordbruksfastighets skatteförmåga.

Masonite, produktnamnet för träfiberskiva, uppkallad efter sin uppfinnare amerikanen W. H. Mason.

modernism, se funktionalism.

märgelgrav, kalkhaltig jordart av lera och finfördelad kalcit, användes för gödsling av kalkfattiga åkrar.

Patronatsrätt, en stormans befogenhet att tillsätta församlingspräst.

pilaster, flat väggpelare med bas och kapital, vanligen utskjutande förhållandevis obetydligt framför murlivet. Kan betraktas som en mot muren tillplattad kolonn och ansluter i klassiserande arkitektur som regel till någon av kolonnordningarna - dorisk, jonisk, korintisk eller toskansk.

plattgård, gård som uppstod under enskiftet genom sammanslagning av flera andra arrendegårdar på initiativ av godsägaren. Den nya gården fick ofta en herrgårdslig anläggning och drevs av en storarrendator.

pulpettak, yttertak med ett snedsluttande takfall.

pärlfog, även kallad rundfog, utförs med speciella profilslevar. Pärlfogen var vanligt förekommande i det sena 1800-talets byggnader med maskinslaget fasadtegel.

risalit, framskjutande murparti, oftast på mitten av en byggnad.

risbygd, småskalig jordbruksbygd belägen mellan skogsmark och slätt.

riseke, ek som inte går att använda till timmer, d.v.s. som inte har en rak och fin stam. Inventeringar från 1700- och 1800-talen talar om risekar till skillnad från timmerekar.

risgärde, gärde uppbyggt av flätat ris.

rustik/rusticering, murverk av råhuggna eller enkelt profilerade kvaderstenar som skjuter ut framför murlivet, kan efterliknas på putsade fasader eller genom målning, återfinns oftast på hörn, socklar samt runt fönster- eller dörröppningar.

råmärke, gränsmärke.

Sidiplatta, produktnamn för en typ av fasadplatta av asbestcement med invalsat pigmentskikt.

Simrishamnspanna, flat lertegelpanna med en vertikal upphöjd ås på mitten, tillverkningsort Simrishamn.

skifte, jordreform som syftade till att samla en gårds spridda enheter till rationella brukningsenheter. Lagen om storskiftet från 1734 byggde på solskiftet som snart skulle visa sig vara ett ineffektivt system. Först omkring 1800 var storskiftet genomfört i hela Sverige med undantag av Gotland och Dalarna. Flera förordningar följde under årens lopp och 1803 ersattes storskiftet med lagen om enskifte. Förordningen om laga skifte som kom 1827 innebar att oskiftade ägor delades och redan skiftade ägor omfördelades så att mark med bra beskaffenhet och belägenhet kom samtliga brukare till del. Utflyttningskyldigheten medförde att byarna sprängdes.

skiftesverk, väggkonstruktion med liggande bräder infällda i en stomme av stående stolpar som hålls samman nedtill av en syll (fotträ) och upptill av ett väggband (lejd). De infällda bräderna kallas bålar varifrån benämningen bålahus kommer.

skvaltkvarn, vattenkvarn med litet, vågrätt liggande drivhjul.

Skånska rekognosceringskartan, topografisk kartläggning som omfattar större delen av Skåne, framställdes av militära skäl av den sk Fältmättningsbrigaden under tiden 1812–1820.

spröjs, vertikal eller horisontal trälist mellan glasrutor, ej fönsterluftsskiljande.

sparrände, se taktass.

spritputs, en typ av stänkputs blandad med ärtsingel eller krossad sten i storleken 5-8 mm som ger fasaden dess grova yta.

staggvall, stagg är ett grässlåg.

stationssamhällesarkitektur, bebyggelse av representativ karaktär som anlades vid stationen i rätvinkliga kvarter då byarna i slutet av 1800-talet fick järnvägsförbindelse. Hotell, affärer och större villor byggdes i närheten av stationen. Husen var

uppförda i en eller två våningar med påkostad utformning i tegel, natursten och puts.

stubbamölla, väderkvarn där hela kvarnhuset är vridbart kring en central stolpe.

surskog, skog som växer i fuktig mark.

syll, virkesdel i korsvirkeskonstruktion, utgör upplag för bärande vägg eller bjälklag.

sättugn, järnugn placerad i vardagsrum och som eldas från angränsande rum. Sättugnen består av gjutjärnsplattor med dekorativa motiv.

taktass, den del av högbenet (sparren) som skjuter ut under takutsprånget och bär upp taktäckningen.

tandsnitt, tätt sittande och regelbundet ordnade kubformer som sitter undertill på den utskjutande gesimsen, vanligen tegelstenar ställda med koppen (kortändan) utåt.

träda, jordbruksmark som inte odlas i ett år eller mer så att jorden återfår sin näring.

tvåluftsfönster, fönster med två öppningsbara bågar som sitter i en karm, med eller utan spröjsar.

utmark, gemensamt område för en eller flera byar som bland annat användes för bete och virkesuttag och som låg utanför inmarken.

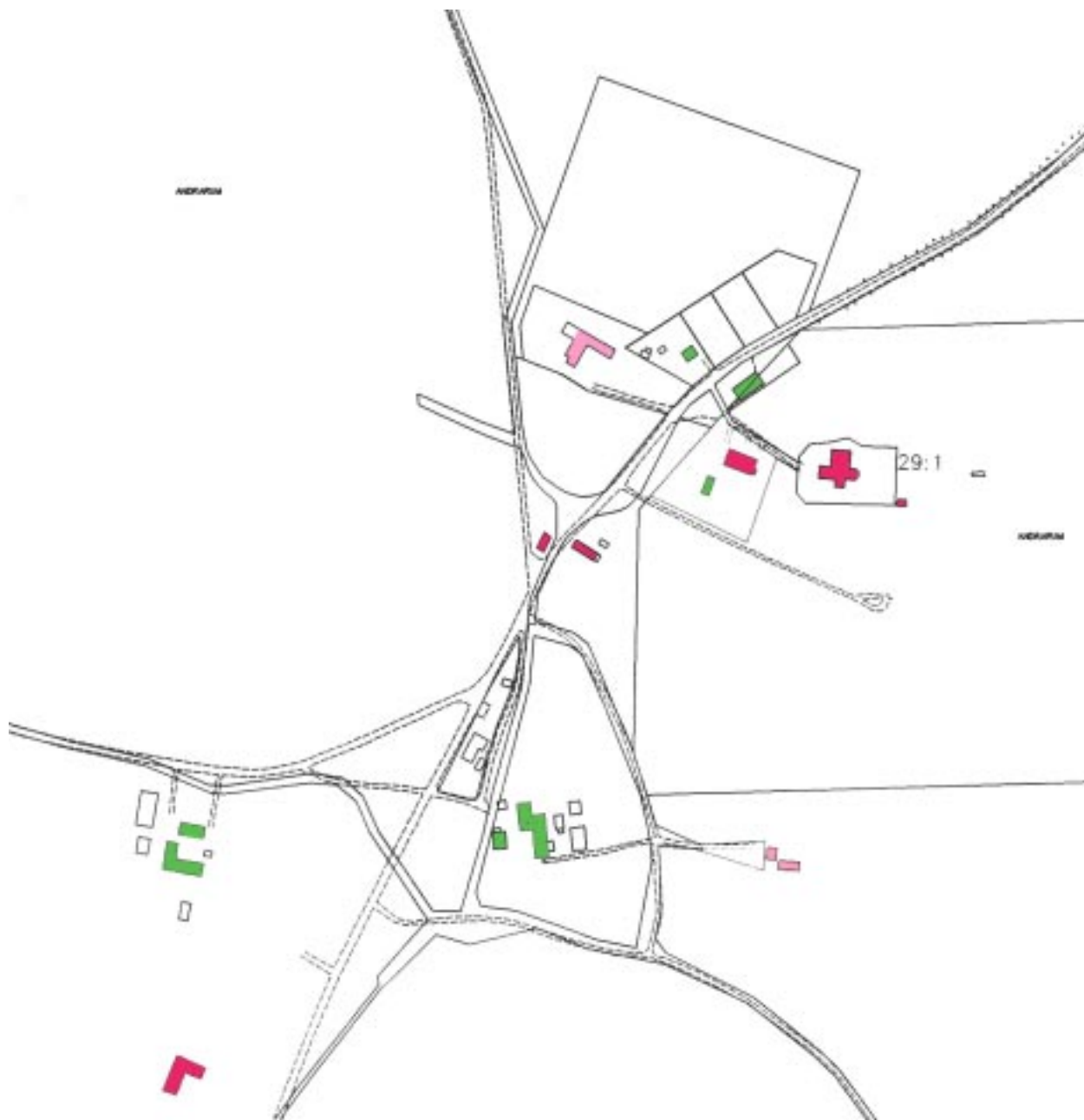
valmtak, yttertak vars ändar avskurits så att spetsiga gaveländar saknas. Valmat sadeltak är en annan benämning vilket betyder att det enbart är de yttersta delarna av taket som valmats, till skillnad från det förra fallet då de valmade partierna sträcker sig nästan tillnockens mitt.

veckodagsbonde, kallades även hoveribonde, se detta ord.

vång, skånskt ord för inhägnad åkerjord.

vångalag, ett lag besående av två grannbyar eller ensamgårdar med gemensamma hägnader vilket innebar färre hägnader att underhålla men också samordning vad gällde trädssystem. De inhägnade markerna bestod oftast av åkermark men det kunde också vara ängar och andra markslag.

Andrarum - kulturhistoriskt värdefull bebyggelse



Värderingsförslag enligt PBL:

Ingen markering: innebär generella krav på varsamhet enligt 3 kap. 1§ för ny bebyggelse samt generella krav på varsamhet för befintlig bebyggelse enligt 3 kap. 10§.

Grön markering, k: innebär generella krav på varsamhet enligt 3 kap. 10§. Det gäller byggnader där varsamhetskravet särskilt skall uppmärksammas vid lovgivning och planläggning.

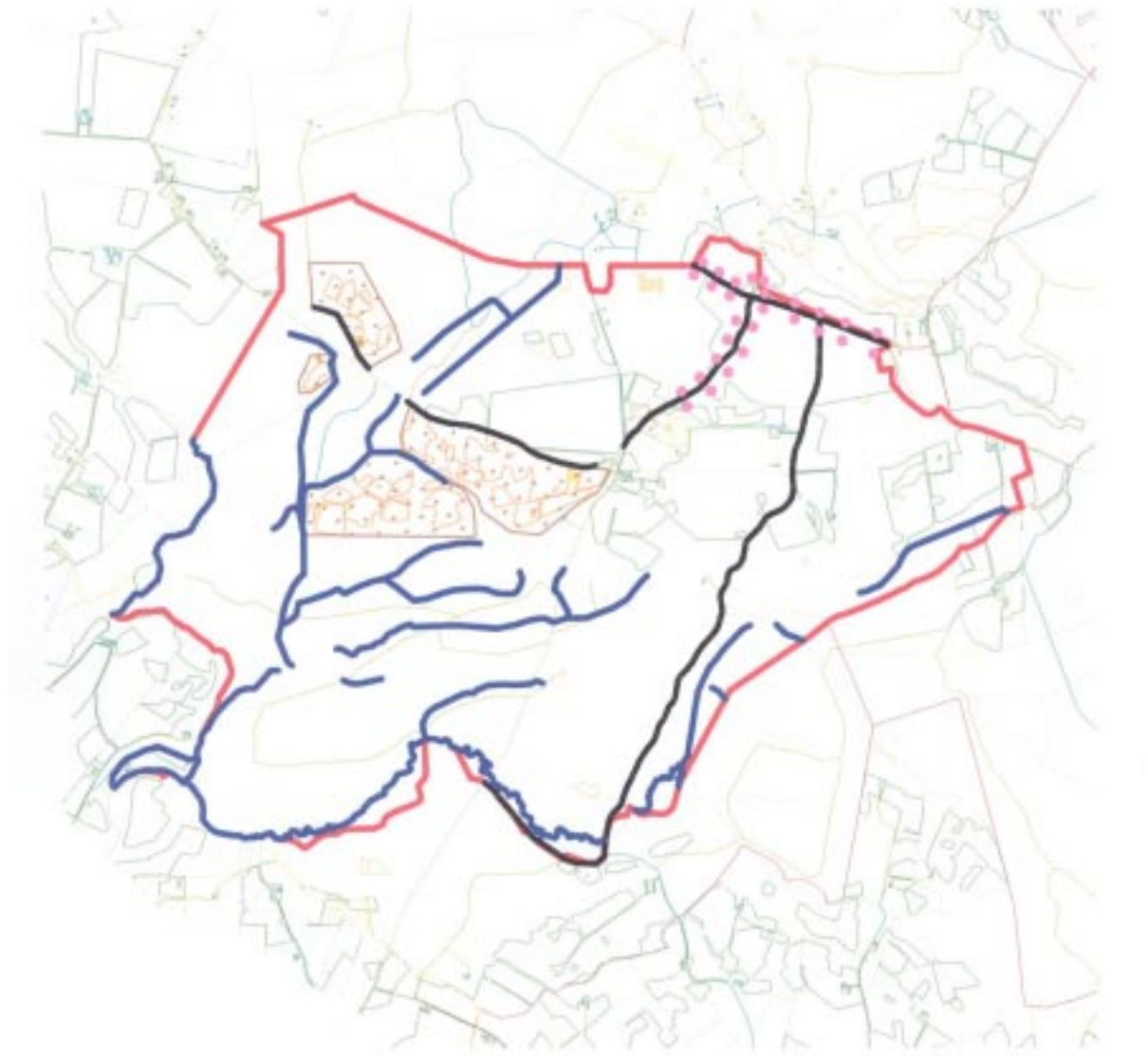
Röd markering, q1: innebär enligt 3 kap. 12§ rivningsförbud med exteriört skydd. Detta gäller de byggnader som idag har så välbevarade detaljer, som t. ex. originalfönster,

originalputs, verandor med snickarglädje, att de inte går att byta ut eller övertäckas.

Rosa markering, q2: innebär enligt 3 kap. 12§ rivningsförbud och stomskydd. Detta gäller de byggnader som har en stor historisk betydelse men som inte är så välbevarade i alla detaljer eller originaldelar. Det gäller också sådana byggnader vars fasader blivit inklädda men som är möjliga att återställa.

Karta med fastighetsbeteckningar finns på Tomelilla kommuns Miljö- och byggnadskontor.

Andrarum



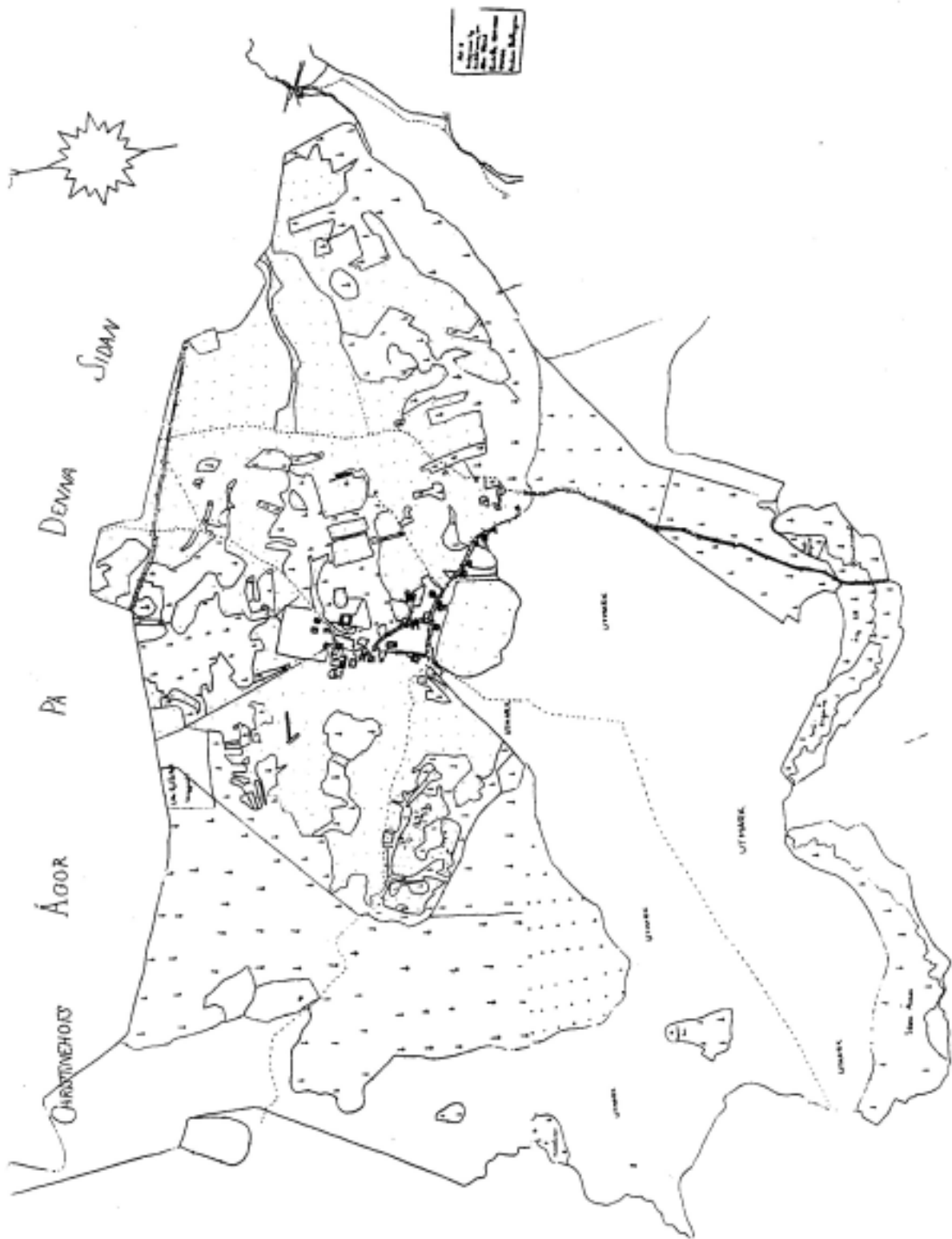
Kulturhistoriskt värdefulla landskapselement och markområden

- Alleér
- Vattendrag
- Väg
- Bygräns
- Småskaligt Odlingslandskap



0 400 800 1200 1600 meter

Andrarum enskifte 1804-08





1:5000

Skrafferat område markerar den medeltida bytomtens utbredning. En bytomt är det område inom vilket byns bebyggelse låg från tidig medeltid fram till enskiftet vid 1800-talets början. De medeltida lämningarna som finns inom området är registrerade i Riksantikvarieämbetets fornlämningsregister. För markingrepp inom området fordras tillstånd hos länsstyrelsen.