

Ortsrapport

Smedstorp



Smedstorps stationssamhälle anlades söder om den gamla byn där kyrkan och godset med anor från 1500-talet ligger. Samhället ligger på grannbyn Tjustorps marker där järnvägen och den nordsydliga landsvägen korsade varandra. Det öppna odlingslandskapet som omger byn kontrasterar mot den skogklädda Listarumsåsen i norr. Byns huvudstråk är Storgatan och längs med denna ligger byggnader med påkostade putsfasader. Norr om stationen ligger den småskaliga men ändå stadsmässiga bebyggelsen i ett typiskt rutnätsmönster, inne i kvarteren finns flera äldre trädgårdar. I stationsmiljön finns förutom stationshuset flera dominerande magasinsbyggnader.

Innehåll

Förord	3
Inledning	4
Historisk tillbakablick	5
Smedstorps by	5
Kulturlandskapets utveckling	5
Smedstorp idag	8
Beskrivning av byn	8
Bebyggelsens karaktär	9
Beskrivning av betydelsefulla byggnader och miljöer	10
Delområde 1. Storgatan	10
Delområde 2. Stationsmijön	11
Delområde 3. Gårdlösavägen	13
Delområde 4. Torget	15
Betydelsefulla byggnader utanför delområdena	16
Föregående byggnadsinventering	16
Kulturlandskapet idag	17
Åtgärder för Smedstorp	
19Allmänna råd vid underhåll och ombyggnad	19
Särskilda riktlinjer för Smedstorp	20
Om varsamheten i lagstiftningen	21
Utgångspunkter för kulturhistorisk värdering	21
Kulturhistorisk värdering av bebyggelsen i Smedstorp	22
Skötselråd för omgivande landskap	23
Handlingsprogram	24
Litteraturtips	26
Byggnadsvård	26
Landskapsvård	26
Källor – arkiv och litteratur	27
Lagstiftning	28
Ordlista	31
Kartbilaga	33

Förord

Samhällsutvecklingen har under senare år gått mot ett allt mer miljöinriktat samhälle i vid mening. Det framförs nya och ökade krav på miljöhänsyn, som aktsamhet om kulturvärden och långsiktig resurshushållning. Kulturmiljövårdens ställning har stärkts. Den senaste utvecklingen inom kulturmiljö-vårdens område syftar till att identifiera kulturmiljöer från ett helhetsperspektiv där enskilda betydelsebärare bygger upp samband och strukturer. Under senare år har även allt mer betonats vikten av regional identitet och regionala särdrag. Med kulturmiljöer avses i detta program i första hand bebyggda miljöer, men även sambandet med landskapet är av stor vikt.

Tomelilla kommun ser kulturarvet som en tillgång i samhället, och kulturarvet utgör en av utgångspunkterna för uppförande eller förändring av bebyggelse och anläggningar. Underlag och kunskap om kulturmiljön skall ligga till grund för bland annat den fysiska planeringen. Kommunens värdefulla och rika kulturmiljöer ses som en positiv tillgång och lokaliseringsfaktor, både vad avser verksamheter och boende liksom även för näringslivsutveckling inom turism och rekreationssektorn.

Det förutsätts att kommunerna förfogar över de inventeringar av bebyggelse och miljöer som krävs för att hantera ärenden i enlighet med intentionerna i olika lagstiftningar. Kommunen har sedan ett tjugotal år tillbaka bevarandeplaner för ett antal orter. Dessa planer är delvis inaktuella och med beaktande av det mera vidgade synsätt inom kulturmiljövården som

nu gäller, har kommunen beslutat att utarbeta ett kulturmiljöprogram för 15 orter. Avsikten är att i en andra etapp gå vidare med att utarbeta ett program även för resterande delar av kommunen.

En viktig del av kulturmiljöarbetet är att förankra och fördjupa kunskapen och skapa förståelse för kulturvärden hos allmänheten. Kulturmiljöprogrammet avses att nyttjas i samband med exempelvis olika studiecirkelar och till utbildning av fastighetsägare, byalag och motsvarande liksom även i samband med ordinarie skolundervisning. Programmet har flera användningsområden och bland annat skall det användas i kommunens arbete med översiktsplanering, detaljplanering och bygglovshantering.

Uppdraget att i första etappen utarbeta ett kulturmiljöprogram för de 15 orterna har efter upphandling lämnats till Regionmuseet/Landsantikvarien i Skåne. De orter som omfattas av programmets första etapp är Andrarum, Bondrum, Brösarp, Eljaröd, Fågeltofta, Gårdlösa, Kverrestad, Lunnarp, Onslunda, Ramsåsa, Smedstorp, Spjutstorp, Tomelilla, Tranås och Östra Ingelstad.

“Det är en nationell angelägenhet att skydda och vårda vår kulturmiljö. Ansvar för detta delas av alla. Såväl enskilda som myndigheter skall visa hänsyn och aktsamhet mot kulturmiljön.”

Kulturminneslagen 1 kap. 1 §.

John Johansson
Kommunstyrelsens ordförande

Bengt Alm
Stadsarkitekt/projektledare

Inledning

Hur bebyggelsen i ett samhälle ser ut är ett resultat av flera olika faktorer. Generella företeelser som kristnandet, skiftesreformerna, bostadspolitiken, järnvägarna och bilismen har påverkat många samhällen på ett likartat sätt. Landskapets förutsättningar, traditioner och ägandeförhållanden ger förutsättningar som skiljer samhällen åt. Ett samhälles byggnadskultur speglar dess historiska och aktuella förutsättningar. Kunskaper om dessa sammanhang ger möjligheter att bevara och förvalta en miljö. Det är något som kan medverka till att skapa en rik och levande vardagsmiljö för invånarna. En god byggnadskultur är en av förutsättningarna för en god livsmiljö.

Under 1999 genomfördes en inventering av Smedstorp. Syftet med inventeringen är att presentera ett kulturmiljöprogram för delar av Tomelilla kommun. Rapporten syftar till att ge en så fullständig bild av miljöns nuvarande utseende som möjligt. Detta har inneburit, att såväl bostadshus med tillhörande uthus, garage och ekonomibyggnader som verksamhetslokaler och offentliga anläggningar fotograferats samt beskrivits till det yttre. Förutom byggnadsinventeringen har kulturvärdena i orternas omgivande landskap studerats. Historiska kartöverlägg över byarnas äldre skifteskartor har tillsammans med andra kartstudier och besiktning i fält visat var det finns värdefulla områden och objekt i landskapet.

I det kommunala kulturmiljöprogrammet ingår en kulturhistorisk översikt som presenteras i en särskild skrift. Den behandlar på ett övergripande sätt Tomelilla kommuns landskapstyper, traktens äldre historia, byggnadstraditioner, markanvändning och påverkan till följd av den industriella utvecklingen.

De orter som ingår i kulturmiljövårdsprogrammet är Andrarum, Bondrum, Brösarp, Eljaröd, Fågeltofta, Gårdlösa, Kverrestad, Lunnarp, Onslunda, Ramsåsa, Smedstorp, Spjutstorp, Tomelilla, Tranås och Östra

Ingelstad. Regionmuseet/Landsantikvarien i Skåne har utfört arbetet med inventering, fotografering, studier av kartor och andra källor samt författande av ortsrapporter. Som ett led i arbetet har uppgifter om de inventerade byggnaderna införts i ett omfattande databaserat register. Registret innehåller uppgifter om byggnadernas funktion, uppskattade ålder och exteriör. I registret kan uppgifter fortlöpande föras in.

Smedstorp har behandlats i ”*Kulturminnesvårdsprogram för Skåne*” från 1984. Där skrivs bland annat att Smedstorp bevarar särdragen av sekelskiftets stationssamhälle. Såväl bebyggelse som stadsplan och stationsbyggnad är av betydelse för miljön. Man nämner vidare de karakteristiska magasinsbyggnaderna och bostadshusen som byggts strax efter järnvägens framdragande 1882. Sedan 1981 gäller en bevarandeplan i Smedstorp upprättad av Tomelilla kommun.

I det regionala natur- och kulturmiljöprogrammet för f.d. Kristianstads län ”*Från Bjäre till Österlen. Skånska natur- och kulturmiljöer*” från 1996, står bland annat att ”Kulturlandskapet bör behållas öppet. Ny bebyggelse bör anpassas till den befintliga. Den enhetliga strukturen och gatunätet bör bibehållas.” Smedstorp utgör sedan 1987 riksintresse för kulturmiljövården med motiveringen att det är ett välbevarad stationssamhälle med magasinsbyggnader tidstypisk bebyggelse från sekelskiftet 1900.

Arbetet som presenteras nedan är i första hand en beskrivning av kulturmiljön i Smedstorp och inte en redogörelse för dess kulturhistoria. Här finns en genomgång av bebyggelsen med exempel på betydelsefulla byggnader, miljöer och landskap. Efter beskrivningen av dagens Smedstorp följer förslag till åtgärder. Detta syftar till att ge råd för hur kulturmiljön aktivt ska kunna bevaras och brukas för framtiden.

Historisk tillbakablick

Smedstorp ligger i Ingelstads härads norra delar. Linderödsåsens sydsluttningar ligger delvis inom sockengränsen. Större delen av socknen ligger dock i slättbygden. Ett viktigt vattendrag i socknen är Tommarpsån.

Ett av de första namnbeläggen på socknen är från 1398 då den kallas ”*Smisthorp*”.

I forna dagar var bönderna självägande i betydligt mindre utsträckning än vad de är idag. 1660 kom Smedstorps gård till Svenska kronan som Bornholmskt vederlagsgods. Gården fungerade en tid som boställe, men styckades av och såldes på 1700-talet. I början av 1800-talet köptes markerna åter upp av C. von Platen för att därefter minska igen. Tunbyholm norr om Smedstorps samhälle är en annan av storgårdarna i trakten.

Smedstorps by

Smedstorp bys historia är intimt förknippad med Smedstorps gods. Gården är en av Skånes äldre storgårdar. Den tillhörde på 1400- och 1500-talet släkten Bing, därefter Gersdorff. 1660 överlämnades gården till den svenska kronan som ett så kallat Bornholmskt vederlagsgods, det vill säga Danmark lämnade ett antal större gods till Sverige mot att Sverige återlämnade Bornholm till Danmark. Smedstorp blev därmed en kungsgård.

Över Smedstorps by finns ett flertal intressanta tidiga kartläggningar. Den tidigaste kartan är en ägomätning från 1709. Där kan man bland annat se de tio gatehusen i byn varav en del är friliggande och andra sammanbyggda. Byn storskiftas 1791-92 och då var det aktuellt med en ny kartläggning. 1806-07 genomfördes även ett enskifte.

Enligt Skånska rekognoseringskartan från 1812-20 kan man se kungsgården och kyrkan. Söder om dessa ligger hus och torp under kungsgården. Öster om kyrka och kungsgård fanns några få gårdar. Vid denna tid löpte vägen genom kungsgården.

Med ledning av Generalstabskartan från 1860-65 kan man sluta sig till att torpbebyggelsen söder om byn ökade från 1810-talet. Även i byns nordvästra del tillkom bebyggelse under denna period i form

av ett flertal torp.

Häradskartan från 1926-34 visar en helt förändrad by. Den utlösande faktorn till förändringen var järnvägen. År 1882 invigdes privatjärnvägen Cimbrishamn - Tomelilla Järnväg. Stationen lades i den norra delen av Tjustorps by, men fick namnet Smedstorp. Området kring den nya stationen hade tidigare varit utmark och den enda bebyggelsen som tidigare funnits var ett soldattorp och en brydestua.

Järnvägen och stationen drog ny bebyggelse till sig. Eftersom stationen lades nära landsvägen mellan Smedstorp och Tjustorp växte bebyggelsen i det nya stationssamhället framför allt i nordsydlig riktning, mellan järnväg och väg. Bebyggelsen bredde också ut sig längs med den gamla befintliga vägen mellan Smedstorp och Tjustorp. Liksom stationen fick det nya stationssamhället namnet Smedstorp.

Kulturlandskapets utveckling

Beskrivningen till kartan från 1709 talar om en by med ganska magra marker. Åkern bestod av sand och gav endast två gånger utsädet. Vissa åkrar fick ligga långa perioder i träda, det talas om att de ”såås tre år ligger i 20 år” eller ”såås i två år ligger i 6 å 7 år”. Åkermarken låg fördelad i byns tre vångar, Kyrkvången, Spiellvången och Ljungvången. Ången fanns i Ljungvången. Storleken på vångarna skiljde sig stort. Ljungvången var en enormt stor vång som tog upp stora delar av byns mark. Förutom vångarna fanns även en åker norr om Smedstorps gård som benämndes Toften. Toften är namnet på den åker som ligger närmst byn eller gården. På åkrarna såddes framför allt korn, råg och bovete. Ljungvången bestod av ”mycket skarp sand”... ”som såås tre åhr med bohvete och råg och måste sedan ligga i 15 å 16 åhr i hwyle till dess den med stoor ljung öfwerwäxer..”

Norr om byn fanns en mark som benämndes fädriften. Det fanns dock inga hägnader som avgränsade området, men i den södra delen står det att ”marken inte kan användas till annat än muhlbeta”. I den nordöstra delen av byn fanns en hästhage, som till hälften var trädbevuxen.



Geometrisk avmätning av Smedstorp 1709 (ovan t v) och i samband med storskiftet 1791 (ovan t h). Kartan nere till höger är rekognosceringskartan från 1812-20. Nere till vänster ses en odaterad karta över Smedstorps gård.



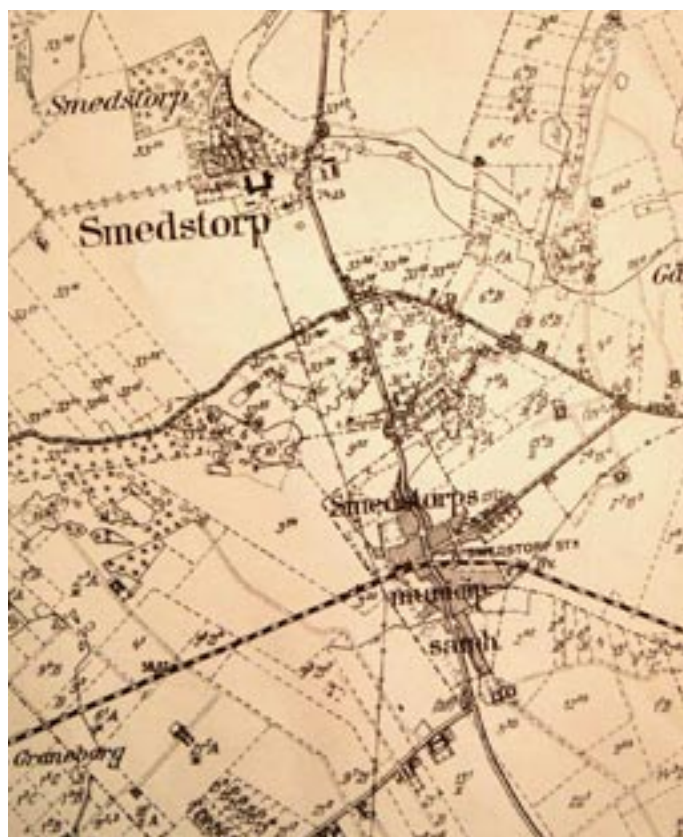
Även byns mjölnare och gatehusen hade mark. Mjölnaren hade tre åkrar och tre ängsskiften. Gatehusen hade dels små åkrar dels större ängsskiften.

I en beskrivning från år 1762 finns antecknat att Smedstorp hade tillräckligt med torvfjord, en liten ekeskog och en fiskrik sjö.

Lantmätaren Johannes Lorentz Gillberg beskrev Kungsgården utförligt år 1767. Frukträd fanns i myckenhet i två trädgårdar. Gården hade egen skog och sjö. Här fanns fiske till husbehov i sju dammar. Det vilda bestod av harar och rapphöns. Till utsäde hade man sex stycken med stengårdsgård inhägnade vångar, en areal på cirka 60 tunnland. Här kunde man bärga 400 lass hö. Gården hade ett flertal arbetshemman som var skatte-, krono- eller kyrkohemman samt 17 gatehus och torp, tre kvarnar, en stampekvarn, lite skog av ek, hassel och al. Här fanns även ett stenbrott som användes för att göra stentrappor och gravstenar. Gården hade 32 insockne och 24 utsockne frälse under sig.

Tjustorp genomgick laga skifte 1842 och då bildades 35 enheter, nästan en fördubbling jämfört med innan skiftet. Efter skiftet började uppodlingen och 1930 hade all mark söder om byn övergått till åkermark. Man klarade av detta genom olika jordförbättrings-metoder till exempel genom mörkläng. På kartan 1926-34 syns tydligt ett antal mörklängar. Norr om byn på den gamla utmarken hade huvuddelen blivit åkermark. Här finns dock kvar en del betesmark, som har lång kontinuitet utan att vara upplöjd.

Enligt en karta från 1926-34 bestod marken i Smedstorp då i huvudsak av åker. Här fanns några betesmarker, dels vid åarna och dels vid den ovan nämnda ekskogen nord-nordväst om gården, där de trädlösa områdena betades. En del barrträd fanns också, troligtvis rörde det sig om graninslag. Söder om landsvägen i söder fanns en större barrplantering. Skogen delades in i ett mindre antal skiften och även i väster och söder var marken avdelad i mindre skiften. Runt gården var det däremot godsdriften som gjorde sig gällande med stora oavbrutna åkrar.



Smedstorp omkring 1930.

Smedstorp idag

Smedstorps stationssamhälle anlades söder om den gamla byn där kyrkan och godset med anor från 1500-talet ligger. Samhället ligger på grannbyn Tjustorps marker där järnvägen och den nordsydliga landsvägen korsade varandra. Det öppna odlingslandskapet som omger byn kontrasterar mot den skogklädda Listarumsåsen i norr. Byns huvudstråk är Storgatan och längs med denna ligger byggnader med påkostade putsfasader. Norr om stationen ligger den småskaliga men ändå stadsmässiga bebyggelsen i ett typiskt rutnätsmönster, inne i kvarteren finns flera äldre trädgårdar. I stationsmiljön finns förutom stationshuset flera dominerande magasinsbyggnader.

Beskrivning av byn

Smedstorps samhälle ligger i kommunens sydöstra del, nästan på gränsen till Simrishamns kommun, ungefär en mil väster om Tomelilla tätort. Ett flackt odlingslandskap omger samhället men åt nordväst finns höjdskillnader i terrängen. Väster om samhället finns en del salixodlingar. Norr och nordväst om samhället finns omfattande granodlingar. Som vi sett i kapitlet ovan präglas dagens samhälle till stor del av järnvägen och stationsmiljön. Till Smedstorps äldre delar hör kyrkan och herrgården som ligger norr om väg 11 mellan Tomelilla och Simrishamn. Invid herrgården ligger kvarndammen och den gamla vattenkvarnen med bostad.

I byns södra delar består byggnadsbeståndet till största delen av en våning höga bostadshus. De kommunala verksamheterna består av skola, bibliotek, medborgarhus, brandstation, bad, dagis och idrottsplats. I samhället finns också en livsmedelsaffär, krukmakeri, bilverkstad, färghandel, veterinär, frisörer, m.m. De större privata verksamheterna som finns sätter genom sin storlek prägel på byn. Snickerifabriken som ligger längs spåret väster om järnvägs korsningen dominerar de centrala delarna i byn. Det finns också en skrotfirma öster om bebyggelsen längs Storgatan, söder om järnvägen. Vid den södra infarten till samhället ligger ett cementgjuteri. I landskapet strax öster om samhället återfinns det kommunala reningsverket.

En stor del av bebyggelsen ligger längs Storgatan som löper i nordsydlig riktning från Smedstorps gård och kyrka, förbi Tjustorp mot Östra Ingelstad och Hammenhög i söder. Området kring stationen domineras av stationsbyggnaden och de stora magasinsbyggnaderna. I Smedstorps nordvästra del ligger torget och en del nyare bebyggelse. Vägen mot Gårdlösa utgår från samhällets centrum. Längs denna väg har en villabebyggelse från tiden omkring sekelskiftet vuxit fram. Vi har i denna rapport valt att dela in Smedstorp i fyra delområden för att närmare kunna beskriva dessa. Under varje områdesrubrik beskrivs området karaktär och ett urval av typiska eller speciellt värdefulla byggnader presenteras. Närmare 250 byggnader har registrerats och fotograferats i inventeringen.



Huvudgatan i Smedstorp.

Bebyggelsens karaktär

Smedstorps bebyggelse är likartad i den meningen att den utgörs av bostadshus i en våning med sadeltak och ibland inredd vind. Det finns få tvåvåningshus och i såfall är de inte bostadshus utan skola eller lager. Ändå ger bebyggelsen ett varierat intryck, här finns stor variation vad gäller fasader, det allra vanligaste fasadmaterialet är puts. Över hälften av byggnaderna (120), har putsade fasader i olika färger, från rosa, gult, grönt, blått och vitt. Utförandet skiftar från traditionella såsom spritputs och slätputs till sentida varianter på rusticering.

Det finns ett stort antal byggnader med fasader klädda av tegel i olika former. Drygt 50 av samhällets byggnader har teglade fasader. Det gula och röda fasadtegllet är vanligast i 1960-70-talsbebyggelsen i den nordvästra delen av Smedstorp. I resten av samhället förekommer äldre rött hårdbränt tegel och gulaktigt tegel. I några magasin och ekonomi-byggnader finns det gulröda skäckiga teglet. I några fall har äldre byggnader tilläggs-isolerats med halvtegel. Tilläggsis-oleringarna påverkar byggnadens uttryck på ett negativt sätt och äldre listverk och andra dekorationer döljs.

Träpanel förekommer i något fall i boningshus men det är vanligare i uthus. Ungefär 45 byggnader i samhället har panelade fasader. Endast en byggnad har synligt inslag av korsvirke i fasaden. Tämmligen få fasader är helt klädda med eternit, endast 10 stycken byggnader kan räknas hit och då är de flesta magasin och uthus. Övriga förekommande fasadmateriäl är mexisten och plåt.

Förutom takmaterial och fasadmateriäl bidrar gavelröstena till samhällets karaktär. I Smedstorp finns en byggnad där gavelröset är täckt med en äldre spåntäckning (Tjustorp 9:12). Traditionellt har det också förekommit rösten klädda med locklistpanel eller möjligen i några fall lockpanel. Dessa varianter finns i dag men flertalet är av sentida utförande. Det

finns fortfarande några rösten som är klädda med papp, horisontellt eller i lutning med taket. Papp i rösten, lagd i samma lutning som takfallet finns på äldre bilder och det förefaller ha varit ett relativt vanligt utförande. Något senare än pappen börjar man använda eternitplattor i gavelröstena. Många byggnader i Smedstorp har eternit i facett.

Sadeltaken på de äldre byggnaderna är belagda med simrishamnstegel, eternitplattor i facett, tvåkupiga eternitpannor eller papp. I några fall är taken belagda med plåt. De tak som är lagda med papp å trekantslist bör man sträva efter att bibehålla. I de fall pappen utmattats i så hög grad att reparation inte längre är möjligt, bör den nya pappen läggas med strävan efter liknande utförande.

I Smedstorp finns flera verandor i jugendstil. Gemensamt för dessa är att fönstren är försedda med småspröjs som inramar ett större fönsterglas. Dessa verandor är i varierande grad underhållna och bibehållna.



Gatorna är asfaltbelagda utom ett litet parti som är belagt med kullersten. I samhället finns få höga plank och murar. Vegetationen består i en del fall av äldre frukträd och dekorativa buxbumspartier men det har också planterats en del tujor och vintergröna växter även i äldre trädgårdar.

Även anspråkslösa uthus som ligger inne i trädgårdarna har en betydelse för bebyggelsemiljön i Smedstorp.

De äldre uthusen har ofta haft funktion som brygghus och därför finns ibland skorstenar. Senare har ofta oljepannor placerats i uthusen när centralvärme installerats i boningshusen. I några fall är uthusen i ett mer ursprungligt skick än bostadshusen eftersom de inte ansetts mödan värd att modernisera. I många uthus finns äldre stående gjutjärnsfönster, med spröjsindelning till sex rutor, dekorativ bas och kapital på mittståndaren. Det kan också förekomma att äldre fönster och dörrar har flyttats från bostadshuset när det byggdes om i senare tid.



Den vackra porten till krukmakeriet.



Den gamla lanthandeln.

Beskrivning av betydelsefulla byggnader och miljöer

Delområde 1. Storgatan

Bostadshus, Tjustorp 2:100

Enligt den icke helt genomförda stadsplanen från 1920, skulle detta hus bilda hörnhus vid korsningen Storgatan-Kanalgatan. Vägen drogs dock inte igenom och här finns idag en fastighet med mycket välbevarad byggnad och trädgård.

F.d. lanthandeln, Tjustorp 2:45

Längs Storgatan ligger en byggnad som tidigare inrymt lanthandel. Byggnaden och inredning är bevarad. De förstörade fönstren och skylten är spår som visar att här funnits en affär.

F.d smedja, Tjustorp 2:9.

Invid Storgatan ligger den tidigare smedjan. Fasaderna, utom gaveln mot gatan, är putsade men de har i äldre tid haft fasader med bart tegel. I gaveln mot gatan finns några äldre gjutjärns-fönster men i övrigt är de bytta.

En mindre del av Smedstorps bebyggelse ligger söder om järnvägen. I huvudsak finns här en dominerande gata, Storgatan, där nästan all bebyggelse samlats. Den utgörs till stor del av egnahem från 1920-40-talen samt hus från sekelskiftet 1900. Fortunavägen löper parallellt med Storgatan vid samhällets södra infart, och mellan dessa öppnar sig en grönyta. Längs stråket är takfallen i de flesta fall, rena från oproportionella takkupor eller iögonenfallande takfallsfönster. Viktigt är att byggnaderna ligger i gatuliv vilket ger gatumiljön en tät karaktär.



Tjustorp 2:100.



Ett tämligen väl bevarat äldre hus är Tjustorp 179:10. På den gedigna grunden av fogad gråsten har byggnaden rödgula tegelfasader med formtegel i fönsteröverstyckena. Takfallen är nu belagda med sinuskorrugerad eternit och mot gatan finns två sentida takfallsfönster. Ett

bredare fönsterparti i gavelröset har delats i två fönsterlufter, troligen för att ansluta mer till traditionell utformning. Fönster och dörrar i byggnaden är av äldre utförande och målade i mörkbrunt.

Längs Storgatan finns flera egnahem, ett välbevarat exempel är 181:6 uppfört i en våning med inredd vind under ett sadeltak belagt med eternitpannor. I takfallet finns en äldre takkupa och i gaveln en ursprunglig balkong med bröstning av plåt. De ursprungliga fönstren är tvådelade i gavlar och tredelade i gatufasad. Vid entrén och källarnedgång finns räcke i rundstål. Den putsade fasaden är sparsamt dekorerad med en takfotslist.

Delområde 2. Stationsmiljön

Smedstorps stationshus

Det stationshus som finns idag, uppfördes 1908-10 och ersatte då ett äldre stationshus. Den stora stationsbyggnaden har fasader klädda med rött tegel med dekorativa inslag av ljus puts. Stationen används idag som bostadshus och i sen tid har entrén



Tjustorp 179:10.

mot perrongen ersatts med ett fönster och den lilla trappan tagits bort. Enligt fotografier fanns det under 1900-talets första del en öppen träveranda mot byggnadens västra gavel. Den var borttagen redan vid inventeringen 1981. I den breda frontonen på byggnadens sydsida finns ett fält för stationsnamnet, det äldre utförandet har i senare tid ersatts med en skylt av annan karaktär. Skorstenarna är av äldre typ och murade i rött tegel med utkragat krön. Mellan stationsbyggnaden och spåren finns en låg delvis asfalterad perrong. Till miljön hör ett litet uthus i röd panel. Även detta förtjänar att underhållas eftersom det berikar stationsmiljön.



Tjustorp 181:6

Magasin och bostadshus, Tjustorp 178:1

Söder om spåren ligger tre stora välbevarade magasin. Två av dessa ligger i det närmaste parallellt

med spåren. På dessa två består fasaderna av gulaktigt tegel med dekorativa inslag av rött tegel, sadeltaken är belagda med facettlagd eternit. I takfallen finns svagt upphöjda gjutjärnsfönster av äldre utförande. På långsidans mitt finns en mindre fronton inrymmande en lastlucka. På fasaderna mot spåret finns vita fält där tidigare produkter fortfarande svagt avtecknar sig med svarta bokstäver. Byggnadernas fönster och dörrar är av traditionell typ och målade mörkbrunt. Det södra av dessa två magasin har tillbyggnader i stående ljus panel. Öster om de två magasinerna ligger en större byggnad som i sin norra del innehåller silos. Fasaderna är klädda med eternitskivor. Ytterligare längre österut ligger tre förrådsbyggnader med gavlar åt spåren. De tre byggnaderna har putsade, omålade fasader under flacka sadeltak belagda med sinuskorrugerad eternit.



Smedstorps station.

Invid gårdsbildningen Tjustorp 3:3 och 3:41/2: 5 finns en gränd belagd med kullersten. Gränden är inte utlagd som gatumark och troligen har det faktum att den inte längre används för transporter bidragit till att kullerstensbelägningen finns kvar.

På samma fastighet som de stora magasinerna finns i den västra delen ett bostadshus med butikslokal. Det stora bostadshuset, uppfört 1882, har en väl bevarad veranda åt norr där trädgården är placerad.

Verandan har fönster med småspröjs av den typ som förefaller att ha varit vanlig i trakten. Byggnaden är klädd i locklistpanel men på gaveln har man täckt med eternitskivor. I gaveln har också den gamla källarnedgången och två källarfönster satts igen. Åt öster avgränsas gårdsplanen av en långa uppförd i gult tegel, troligen moderniserad under 1950-talet, med sekundära dörrar och fönster. Tidigare fanns en tredje byggnad på gårdsplanens södra sida. Den är numera riven.





Lanthandel, Tjustorp 176:1

I samhället finns idag en lanthandel kallad Leif Handlare. Byggnaden som lanthandeln är inrymd i är en äldre byggnad med långsidan längs Storgatan. På baksidan finns en utskjutande vinkel. Byggnaden är moderniserad och slätputsen är avfärgad i grönt. Byggnaden har ett miljöskapande värde även om detaljer som fönster och dörrar är utbytta. Invid lanthandeln, västerut längs spåret, ligger ett välbevarat äldre tegelmagasin. Byggnaden är uppförd med samma typ av tegel och samma utformning som de två lägre söder om spåren, men i detta fallet är fasaden mot spåren putsad. Här finns inlastningsluckor och på några ställen har teglet slitits med djupa fåror efter rep eller kedjor.

Järnvägsövergången i samhället markeras av bommar. På bilden nedan visas att byggnaderna längs Storgatan har hela takfall utan takkupor eller takfallsfönster.

Invid stationen ligger fyra bostadshus på en rad nordväst om stationen. Byggnaderna har byggts om fönster och dörrar har bytts ut, men husen har ett miljövärde där de avgränsar platsen vid stationen. Ett av husen har en äldre veranda.

Delområde 3. Gårdlösavägen

Längs vägen mot Gårdlösa växte det tidigt upp bostadshus, här ligger flera stora bostadshus från 1900-talets första hälft. Husen byggdes på



Gårdlösas bymark varför fastigheterna här också kallas Gårdlösa. I kvarteret Storcken, närmast öster om Storgatan, är byggnaderna längs gatan placerade i gatuliv vilket ger täta gaturum. I korsningen mellan Gårdlösavägen och Kommunalgatan finns byggnader med avfasade hörn i tre av de fyra hörntomterna. Avfasningen ger en stadsmässig prägel, troligen beror utformningen på att fastighetsägarna följt en reglering i byggnadsstadgan. Längs Gårdlösavägen ligger också samhällets äldre skola, uppförd under 1880-talet. De tre byggnaderna grupperar sig kring en öppen gård. Taken är idag belagda med facetlagd eternit men var tidigare täckta av papptak på trekantslist. Utformningen av skolbyggnaderna är tidstypisk.



Skola, Tjustorp 158:1

Norr om den gamla skolan ligger samhällets nuvarande skola. Den är tidstypisk i sitt utförande från efterkrigstiden. I en öppen U-form grupperar sig en byggnad uppförd i två våningar och en envåningslänga i vinkel uppförd i rött tegel. Som en fri flygel ligger gymnastiksalen som är uppförd med fasader av rött tegel. Tvåvåningsbyggnaden är tillbyggd längs den ena långsidan, tillbyggnaden i gult tegel ansluter till skolan karaktär. Intill skolan ligger ett daghem med utformning typisk för det sena 1970-talet eller tidiga 1980-talet. Den långsträckt byggnaden är uppförd i en våning med fasader klädda med gult tegel under ett flackt sadeltak belagt med mörka betongpannor. Norr om skolan ligger friluftsbadet med minigolf och en bollplan.

Förutom den gamla skolan utgörs bebyggelsen längs Gårdlösavägen av bostadsbebyggelse. Med undantag för byggnaderna i kvarteret Storken ligger byggnaderna oftast fritt och något tillbakadragna på tomterna. I flera fall finns delar av de äldre staketerna.



kvar, det vill säga betongstolpar med dekorationer. Byggnaderna har fasader av skiftande utformning som äldre fasadtegel och dekorationer, exempelvis Gårdlösa 13:16.

Längs gatan finns några äldre hus som klätts in med fasadtegel, vilket förändrar byggnadens uttryck. Det finns också byggnader med putsade fasader exempelvis Gårdlösa 13:19. Huset är uppförd i en våning med inredd vind. Sadeltaket är belagt med röda tegelpannor och har korta gavel- och takutsprång. Fasaden har putslistor och en balustrad i puts invid trappan. Avfärgningen är i rosa med vita detaljer. En balustrad med liknande utformning finns vid ett äldre hus i grannbyn Lunnarp. Huset har korspostfönster av äldre typ utom i en gavel där man satt in aluminiumfönster utan profilering. Vid



Nya skolan.

senaste omputsningen har husets namn ”Nyhem” försvunnit. Uthuset fungerar som garage, märkt 1920 och avfärgat i ljusgrå, troligen har även bostadshuset varit i denna färg.

Ett mycket välbevarat hus längs gatan är Gårdlösa 49:1. Det är ett bostadshus uppförd i en våning med inredd vind och en kraftig fronton med lunettfönster i röstet. I frontonen finns ett försänkt putsat parti med namnet Torpa i svarta bokstäver. Takfallen är belagda med facetteternt och det finns inga sentida kupor. Byggnadens fönster är ursprungliga med en traditionell mörkbrun färgsättning. Entrédörren är sekundär men ansluter med sin mörka färg någorlunda till byggnadens karaktär. Tomten avgränsas åt gatan av äldre betongstolpar. På tomten växer en praktfull blodbok.



Gårdlösa 13:19.

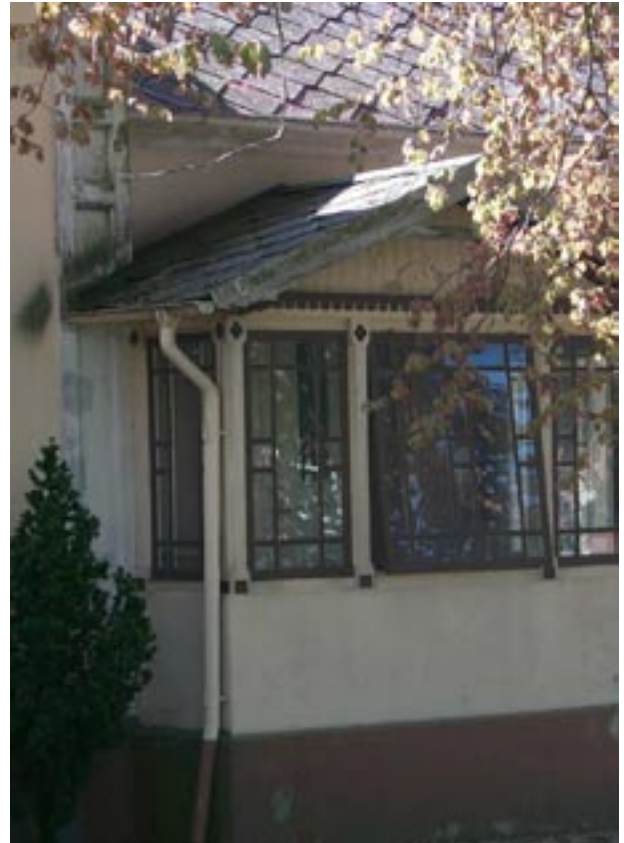


Gårdlösa 49:1, Torpa.

Ett annat hus som är försett med namn är ”Bromölle”, Gårdlösa 7:17. Byggnaden är putsad och avfärgad i ljusgult med dekoration i form av lister och lisener avfärgade i vitt. Takfallen är belagda med facetteternit. Fönstren av ursprunglig korsposttyp är vitmålade och glasade med äldre valsat glas. Åt gatan finns en veranda av äldre typ med fönster och spröjsindelning som var vanlig i trakten under 1900-talets första del.

Delområde 4. Torget

Norr och väster om torget finns Smedstorps nyare bebyggelse, som till stor del är uppförd under de senare decennierna. Vid torgets sydöstra del finns en del äldre bebyggelse. I torgets södra del finns brandstationen och samhällets medborgarhus. Väster om bebyggelsen ligger idrottsplatsen. Ett av gatunamnen, Kanalgatan, får en besökare att fundera: Var är kanalen, är namnet en rest av den storstilade stadsplan som arbetades fram för samhället 1920?



Gårdlösa 7:17, Bromölle.

Det reveterade medborgarhuset är avfärgat i en ljusröd färg. Det är tillbyggt i samlingssalens längdriktning, på norrsidan är det tillbyggt med en veranda under mindre sadeltak. Entrén är tillbakadragen under ett lätt baldakintak i plåt. Medborgarhusets granne, brandstationen, är kraftigt om- och tillbyggd och det finns inte något slangtorn som det finns vid många andra brandstationer.

Ett av de äldre bostadshusen i området runt torget är Tjustorp 175:1 Det är ett putsat bostadshus med lister och hörn markerade i avvikande färg. Takfallen belagda med facetteternit. Symetriskt placerade smäckra takkupor med välbevarade fönster som är tidstypiskt småspröjsade i överdelen. Byggnaden uppvisar likheter med Gårdlösa 45:1 på Gårdlösavägen.

Vid torgets västra del finns en radhuslänga i rött tegel under flacka sadeltak belagda med röda tegelpannor. De ursprungliga entrédörrarna förefaller vara utbytta men fönstren är de ursprungliga. Vid entréerna sitter enhetligt utformade väggfasta armaturer av samma typ som kan ses i Lunnarp.

Betydelsefulla byggnader utanför delområdena

Smedstorps kyrka

Kyrkan genomgick en omfattande ombyggnad under 1860-talet. I kyrkan finns bland annat ett gravmonument över Anders Bing, död 1589. Monumentet, som av några anses som ett av den nordiska renässanskonstens märkligaste skulpturverk, är utfört i svart kalksten, sandsten, marmor och alabaster av den holländske mästaren, Hans van Steenwinkel. I kyrkan finns även en predikstol från 1590-talet rikt snidad med evangeliststatyetter. I föregående bevarandeprogram anges att den medeltida kyrkan revs och att en ny kyrka uppfördes under 1860-talet.



Medborgarhuset.

Smedstorps gård

Knappt två kilometer norr om samhället och strax norr om kyrkan ligger Smedstorps gård. Dagens mangårdsbyggnad uppfördes av Anders Bing under senare delen av 1500-talet. Enligt uppgift ska Hans van Steenwinkel d.ä. ha varit verksam

vid byggandet. Tidigare var det en kringbyggd gård, men under 1700-talets första del revs slottets södra länga och troligtvis även det östra stenhuset. Den norra längan förstördes vid en brand 1930. Till gården hör stora ekonomibygnader i sten och en lång lantarbetarbostad. Öster om gården på andra sidan vägen, ligger en gammal vattenkvarn. Kvarndammen är bevarad.

Föregående byggnadsinventering

Resultatet av den föregående byggnadsinventeringen publicerades 1981. Området längs Storgatan och en stor bit av Gårdlösavägen angavs som en värdefull miljö. Som värdefull miljö angavs även bebyggelsen väster om stationshuset. Förutom detta angavs enskilda byggnader som kultur-historiskt och/eller miljömässigt värdefulla.

Vid en jämförelse med bildmaterial från föregående byggnadsinventering ser man att även på de byggnader som klassats som kulturhistoriskt och/eller miljömässigt värdefulla, har fönster bytts istället för att underhållas. I något fall har stänkeputs ersatts med slät-puts och putsavfärgningar har förändrats drastiskt. En del hus har istället förblivit väl bevarade i sin karaktär exempelvis det gamla krukmakeriet i korsningen Storgatan-Kanalgatan (Tjustorp 2:22). Längs stråk som angivits som värdefull miljö har staket och murar förändrats. Dessa inslag i miljöerna är sådant som många inte tillmäter ett högre värde men som har betydelse för bymiljöns framtoning och karaktär. Andra exempel på förändring är hus



Tjustorp 2:105.



Tjustorp 2:15.

utpekade som värdefulla där dörrar eller fönster har bytts och att äldre tegelskorstenar med utkragat krön har plåtats in istället för att underhållas. Det måste framhållas att förändringar av detaljer kan ge stora effekter på bebyggelsemiljön i sin helhet.

Några byggnader i samhället har rivits, bland annat ett av bostadshusen på Tjustorp 178:1. Idag återstår det träpanelade bostadshuset och en teglad länga. Byggnaden som revs låg i område klassat som värdefull miljö men byggnaden pekades inte ut specifikt. Det har också rivits flera hus söder om brandstationen, möjligen p.g.a. att snickerifabriken expanderat.

Kulturlandskapet idag

Merparten av marken omkring byn består idag liksom enligt kartan från 1926-34 av åkermark. Här finns dock kvar än idag en del betesmark, som har en lång kontinuitet utan att vara upplöjd. I den norra delen av Smedstorps by finns spår av den utmark som en gång funnits här. Betesmarken är idag naturreservat. Ekskogen nordväst om Smedstorps gård finns också kvar.

Vägen genom Smedstorps gård har numera avtagit i betydelse som landsväg även om den dock fortfarande fungerar som en sådan. Genom Smedstorps stationssamhälle löper idag en väg som har en nästan identisk sträckning med en väg redovisad på en karta över Tjustorp avmätt 1793-94. I den norra delen har vägen rätats och i den södra avbrutits av en cementindustri inom Tjustorps gamla bytomt. Vägen som kommer från väster och går igenom Tjustorps gamla bytomt har en sträckning som inte har påverkats alls. Det samma gäller för vägen söderut från Tjustorps bytomt. Kännetecknande för vägnätet är även de rätlinjiga brukningsvägar som anlades efter skiftet. Dessa löper från genomfartsvägen till och förbi de efter skiftet utflyttade gårdarna

Allén vid Smedstorps gård är anlagd efter att Skånska rekognoseringskartan upprättades. Enligt denna fanns det inte några alléer. De första alléerna kan man notera på Generalstabens topografiska karta från 1860-65. Det är relativt sent för att vara i godsmiljö. Vid de flesta gods anlades alléer redan under 1700-talet.

Från norr till Smedstorpsdammen, förr benämnd qvarndammen, löper en icke rätad bäck. Anledningen till att den inte blivit rätad är att den löper genom betesmark. Från dammen och österut löper ett öppet dike. Här har bäcken alltså blivit rätad. I Tjustorps nordvästra del finns också en rätad bäck som idag i huvudsak löper i ett delvis öppet delvis rörlagt dike.

Intressant att notera är de stora gårdar som är belägna i Tjustorp söder om vägen mot Östra Ingelstad. Detta är gårdar som ligger kvar efter skiftet.

Idag är inte Smedstorps gård dominerande i trakten på samma sätt som den var innan järnvägen kom. Man kan dock se spår från denna tid i form av de strukturer som än idag finns kvar i landskapet. Järnvägens tillkomst förändrade inte kulturlandskapet utan här finns fortfarande påtagliga spår från ett godslandskap och ett småbondelandskap. Vid Smedstorps gård breder åkrarna ut sig och norröver finns den natursköna skogen som idag delvis är naturreservat. I övrigt är Smedstorp ett typiskt småbondelandskap liksom Tjustorps by.

Åtgärder för Smedstorp

Hur skall då de kulturhistoriska värdena bevaras? En förutsättning är att byggnadernas karaktär bibehålls. De olika byggnaderna skiljer sig åt i ålder och utseende. Varje tid har sett byggnadsskicket varieras och förändras. Naturligtvis kan man uppfatta 1900-talets villa- och egnahemsbyggande som ett lika stort avsteg från den äldre traditionen som grupphusbyggelse från 1980-talet. Att vi accepterar hur byn ser ut idag betyder inte att man ger fritt spelrum. Nyttillskott i och kring Smedstorp ska anpassas till det befintliga för att bibehålla en god miljö. En god medvetenhet om samhällets kulturmiljövärden är en förutsättning för att bebyggelsemiljön ska bevaras på lång sikt. Av medvetenheten följer en önskan om att sköta och underhålla byggnaderna. Hur ska då detta underhåll genomföras?

Allmänna råd vid underhåll och ombyggnad

- De olika karaktärsdragen för byggnadstyperna som redogjorts för under kapitlet ”Smedstorp idag” bör bevaras för ett högt kulturhistoriskt värde i Smedstorp skall bibehållas. Karaktärsdragen har skiftat genom tiderna och därför är det viktigt att utgå ifrån varje enskild byggnads särdrag. Exempelvis är många skånska hus uppförda utan gavelutsprång och med litet takutsprång. Dessa byggnader ska inte förses med utskjutande tak med förebild i nordligare trähusbyggnade.
- Det är inte endast ”gamla” hus som har ett värde. Det kan finnas lika stor anledning att bevara ett välbevarat hus från 1950-60-talen som ett 1800-talshus. Skillnaden är att det idag finns fler bevarade efterkrigstida hus och det är bland annat därför som de inte värderas lika högt. Tänk på att dagens ombyggnation och nyproduktion blir morgondagens kulturarv.
- Om man har behov av att inreda en vind eller bygga till är det viktigt att anpassa åtgärderna till byggnadens förutsättningar. Takkupor bör hellre göras små och fler än stora och få. I en del fall medför takkupor och tillbyggnader så stora förändringar att de helt ska undvikas. I många fall är det bättre att placera kupor eller takfallsfönster åt gårdssidan av huset. Uterum, garage och uthus bör ges en utformning som underordnar sig bostadshuset och tar hänsyn till detta.
- En byggnads karaktärsdrag kan vara bibehållna från den tid då den uppfördes. Den kan också vara präglad av senare förändringar och tillskott som gjorts. Om inte byggnaden utsatts för genomgripande förändringar som på ett avgörande sätt avviker från byggnadens karaktär, finns det ingen anledning att radera senare tiders tillskott. Det blir alltid en avvägning om man ska försöka ”stilrestaurera d.v.s. återföra byggnaden till en tidigare utformning eller om man ska betrakta förändringarna som intressanta årsringar i en pågående process.
- Innan större åtgärder påbörjas är det bra att ta reda på så mycket som möjligt om byggnaden, till exempel genom att fråga tidigare brukare och grannar. Detta för att veta vilka material som använts och vilka förändringar som gjorts.
- En byggnad bör underhållas kontinuerligt med små insatser. Det minskar risken för att stora genomgripande förändringar blir påkallade.
- Värdera det hantverksmässiga, med detaljrikedom och kvalitet. Även små detaljer kan ha en stor betydelse för hur en byggnad upplevs.
- Äldre fönster är ofta tillverkade i trä av hög kvalitet. I många fall är det en god idé att restaurera ett äldre fönster även om det ytligt ger intryck av att vara i dåligt skick. Även om enstaka delar är dåliga kan en duktig hantverkare iståndsätta de flesta äldre fönster. Förutom kvalitetsaspekten har fönstren en stor betydelse för hur ett hus uppfattas. Ett äldre fönsterglas har estetiska kvalitéer som ett nyttillverkat glas inte besitter. Bågar och spröjs är avpassade efter byggnaden och gjorda för att passa just där. Att ersätta ett sådant fönster med ett fabriksstillverkat ger byggnaden ett mindre kulturhistoriskt värde. Även dörrar som är utformade efter byggnaden bör restaureras istället för att bytas ut. Lika lite som man skulle drömma om att sätta in en ny byrålåda i en äldre byrå borde man sätta in en ny icke anpassad dörr i ett äldre hus. Tänk på att underhåll och små reparationer alltid blir billigare än att köpa nytt. Om man trots allt väljer att sätta in nya fönster är det att föredra om man väljer de befintliga som förlaga.

- Kulörer på byggnader och plank påverkar inte endast den enskilda fastigheten utan även de omkringliggande. För att bibehålla en byggnads karaktär och dess kulturhistoriska värde bör dess färgsättning anknyta till den karaktär byggnaden domineras av.
- Blanda inte moderna tekniker och material med äldre. Exempelvis bör man inte laga skador på en mur putsad med kalkbruk med betong. Detta eftersom de båda brukssorterna har olika egenskaper och betongen är alltför stark vilket kan medföra skador på underlag eller omgivande putsytor.
- En del äldre tekniker kan förefalla tidsödande men kan på lång sikt faktiskt vara tidsbesparande om man utför ett grundligt förarbete. Exempel på det är målning med linolja på trä. En yta tidigare struken med linolja kan enkelt strykas med ny linolja. Fördelarna med en traditionell produkt som linolja är att effekten på lång sikt är känd. En del av de sentida produkterna fungerar inte så bra i samband med äldre underlag.
- En del material börjar bli besvärliga att få tag i, exempelvis eternit vilket även är farligt att bearbeta och deponera. Det finns produkter på marknaden som kan användas när man behöver komplettera exempelvis ett tak belagt med eternit. Som ersättning för eterniten finns exempelvis en asbestfri produkt kallad embonit. Andra material kan man få tag i hos firmor som handlar med begagnat byggmaterial. Behöver man en gammal dörr eller ett fönster finns det ofta att få efter lite efterforskande.
- En del material har ytligt sett vissa likheter men valet av material kan ha avgörande konsekvenser för hur byggnaden eller miljön uppfattas. Exempel på detta är lertegelpannor kontra betongtegelpannor eller tegelimiterande plåt. En lertegelpanna ger ett smäckrare utseende än de grövre betongpannorna. Den tegelimiterande plåten ger ett stelt och livlöst utseende. En annan fördel med tegel är att materialet är mycket hållbart och behöver man ersätta en enstaka panna är det enkelt gjort till skillnad från att byta ett större stycke plåt.
- Trädgårdar kan innehålla stora kulturhistoriska värden förutom estetiska värden eller bruksvärden. I en del fall är trädgård och bebyggelse tänkta som en enhet. En äldre trädgård kan



innehålla många äldre kulturväxter som ger fastigheten, och kanske ett helt kvarter, dess karaktär. Växterna i en trädgård kan ge mycket information om hur en byggnad använts. En äldre trädgård, liksom ett hus, kan dölja mycket som förtjänar att upptäckas. Låt därför en hel växtsäsong förflyta innan trädgården åtgärdas

- Samspelet mellan byggnad och trädgård är viktigt. Ett äldre hus med en anpassad trädgård präglas av rabatter, trädgårdsland, fruktträd och gångar medan ett hus från 1970 kanske är omgiven av vintergröna växter och sammanhängande gräsytor.
- Vid nyproduktion ska hänsyn tas till omgivande bebyggelse. Här är byggnadens skala, fasadmateriäl, takmateriäl och takfallslutning viktiga. Det är viktigt att fundera på byggnadens läge på tomten och hur stor del av tomten som är lämplig att bebygga.

Särskilda riktlinjer för Smedstorp

Trädgårdarna i samhället avgränsas av enkla låga staket, låga murar eller häckar, dock inte granhäckar eller andra vintergröna växter. Nya murar och staket bör hållas enkla och anspråkslösa. Det förändrar ett

samhälles karaktär att uppföra alltför påkostade murar och grindpartier.

Om varsamheten i lagstiftningen

Varsamhet vid ändring av byggnad är ett begrepp som infördes i samband med antagandet av Plan och bygglagen. Kravet är uttryckt som en hänsynsregel eller utgångspunkt, som gäller vid alla ändringar, om- och tillbyggnader i hus. Lagens mening är att ändringarna skall göras med hänsyn till byggnadens karaktär. De värden som ger karaktären och som särskilt räknas upp i lagtexten är byggnadstekniska, historiska, kulturhistoriska, konstnärliga och miljömässiga.

Lagen talar alltså om hur, på vilket sätt, ändringar skall utföras, inte att man inte får göra dem. Varsamhet kan bland annat innebära att:

- Bibehålla fönster och dörrars storlek, utformning och placering.
- Bibehålla fasadens karaktär dvs att inte putsa tegelfasader och omvänt att inte sätta tegel, trä eller plåt på putsade fasader.
- Det kan också innebära att vid ändring återställa fasader som klätts in med förvanskande material.
- Bibehålla takets karaktär dvs takvinkel, taksprång och taktäckningsmaterial samt anpassa takkupor till takets storlek och byggnaden i övrigt.
- Vid ommålning ge byggnaden en färgsättning som stämmer överens med byggnaden och dess omgivning.

Utgångspunkter för kulturhistorisk värdering

Vår värdering utgår från att orternas bebyggelsekaraktär skall kunna bevaras och utvecklas. En Orts karaktär är uppbyggd av både allmänna drag i bebyggelsen som tak- och fasadmaterial, utformning, byggnadstyper m.m. samt särskilt tongivande byggnader. Till denna miljömässiga karaktär har vi också lagt kulturhistoriska aspekter. Syftet är att bevara och utveckla bebyggelsens allmänna karaktär och samtidigt kunna förstå en Orts historiska utveckling genom bevarade byggnader och bebyggelsemiljöer.

Kyrkor är ofta landsbygdens största, äldsta och mest påkostade byggnadsverk. De dominerar miljön och många människor har en stark relation till kyrkobyggnaden. Kyrkor lyder under Kulturminneslagstiftningen. Samtliga kyrkor, kyrkogårdar och kapell har getts skyddsbestämmelser (q1). Prästgårdar ingår i den kyrkliga miljön och har också värderats högt.

I stort sett samtliga orter har sitt ursprung i bondbyar. För att denna karaktär skall kunna bibehållas har vi värderat bondgårdar som ligger inne i orterna högt. Välbevarade bondgårdar har föreslagits skyddsbestämmelser med exteriört skydd (q1) och andra har föreslagits skyddsbestämmelser (q2) eller varsamhetsbestämmelser (k).

Allmänna lokaler och verksamhetslokaler som skolor, fattighus, kommunalhus, folkrörelselokaler, smedjor, lokalföreningar, lanthandelsbutiker, etc speglar den historiska utvecklingen och har värderats högt. Mycket välbevarade byggnader har föreslagits skyddsbestämmelser (q1) och mindre välbevarade har föreslagits skyddsbestämmelser (q2) eller varsamhetsbestämmelser (k).

Järnvägen har haft stor betydelse för samhällsutvecklingen och järnvägsstationer och byggnader inom stationsmiljön har därför värderats högt. Välbevarade järnvägsstationer och andra välbevarade byggnader inom stationsmiljöer har föreslagits skyddsbestämmelser med rivningsförbud och exteriört skydd (q1). Mindre välbevarade järnvägsstationer har föreslagits skyddsbestämmelser med rivningsförbud (q2). För andra byggnader har föreslagits varsamhetsbestämmelser (k).

Bostadsbebyggelse har sällan getts skyddsbestämmelser. Endast mycket välbevarade och ofta äldre bostadsbyggnader har föreslagits skyddsbestämmelser (q1). Välbevarad och typisk bostadsbebyggelse har föreslagits varsamhetsbestämmelser (k). För övriga befintliga byggnader gäller den generella varsamheten.

Beteckningar och skyddsbestämmelser som används vid tillämpning av plan- och bygglagen:

Ingen beteckning: innebär generella krav på varsamhet enligt 3 kap. 1§ för ny bebyggelse samt generella krav på varsamhet för befintlig bebyggelse enligt 3 kap. 10§.

k: innebär generella krav på varsamhet enligt 3 kap. 10§. Det gäller byggnader där varsamhetskravet särskilt skall uppmärksammas vid lovgivning och planläggning.

q1: innebär enligt 3 kap. 12§ rivningsförbud med exteriört skydd. Detta gäller de byggnader som idag har så välbevarade detaljer, som t. ex. originalfönster, originalputs, verandor med snickarglädje, att de inte går att byta ut eller övertäckas.

q2: innebär enligt 3 kap. 12§ rivningsförbud och stomskydd. Detta gäller de byggnader som har en stor historisk betydelse men som inte är så välbevarade i alla detaljer eller originaldelar. Det gäller också sådana byggnader vars fasader blivit inklädda men som är möjliga att återställa.

Kulturhistorisk värdering av bebyggelsen i Smedstorp

Värderingen ger en vägledning till hur och vilken bebyggelse som särskilt bör uppmärksammas vid lovgivning och/eller ges varsamhets- och skyddsbestämmelser i planarbetet. För att underlätta detta arbete hänvisar våra värderingskategorier direkt till den uppdelning som finns i plan- och bygglagen.

b1 betyder byggnad 1, b2 byggnad 2 osv. Byggnad 1 betecknar bostadshus och övriga byggnader är ekonomihus och dylikt.

q1

Tjustorp 2:22 krukmakeriet

Tjustorp 2:45 f.d. lanthandel, innehåller äldre butiksinredning

Tjustorp 2:6 tegelbyggnad indragen från gatan, med glasveranda

Tjustorp 2:100 b1, b2

Tjustorp 181:18 b1

Tjustorp 2:116 b1 och b2 stationsbyggnad med uthus. Det är av betydelse att hålla takfallet mot spåret rent från takfönster och takkupor.

Tjustorp 7:18 eternitklätt magasin på betongplintar,

under eterniten finns troligen delar av en tidigare fasadbeklädnad i form av en rödfärgad stående locklistpanel.

Tjustorp 178:1 b1, b2, b3, b4, b5, b6.

Tjustorp 176:2 magasin bakom lanthandel

q2

Tjustorp 2:63 b1-4,

Tjustorp 3:9 b1, b2,

k

Tjustorp:

12:14 b1, b2,

12:20 b1, b2,

12:24 b1,

12:26 b1,

172:5 b1,

174:6 b1,

174:9 b1,

175:1 b1,

176:1 b1,

176:3 b1,

177:2 b1,

179:10 b1, b2,

179:4 b1,

181:3 b1,

181:4 b1, b2,

181:5 b1,

181:6 b1,

181:7 b1,

2:10 b1, b2,

2:105 b1, b2,

2:11 b1, b2,

2:14 b1, b2,

2:20 b1,

2:24 b1,

2:26 b1,

2:38 b1, b2,

2:39 b1,

2:4 b1,

2:40 b1, b2,

2:41 b1,

2:46 b1,

2:5 b1,

2:54, b1,

2:57 b1,

2:58, b1, b2

2:6 b2,

2:61 b1,

2:75 b1,
2:76 b1, b2,
2:8 b1,
2:87 b1, b2,
2:9 b1, b2, b3,
2:98 b2,
2:99 b1, b2, b3, b4,
3:13 b1,
3:14 b1,
3:15 b1,
3:16 b1,
3:17 b1,
3:2 b1,
3:22 b1,
3:23 b1, b2,
3:25 b1,
3:26 b1, b2,
3:32 b1,
3:4 b1,
3:40 b1,
3:7 b1,
51:1 b1-b5,
9:12 b1,
9:22 b1, b2,
9:25 b1,
9:26 b1.

Gårdlösa. (flera byggnader längs Gårdlösavägen har denna fastighetsbeteckning)

q1.

Gårdlösa 7:17: takfall i facetteternit utan kupor, fönster ursprungliga med valsat glas, veranda av äldre typ med fönster av spröjsindelning vanligt förekommande i trakten under 1900-talets första del. Avgränsas åt gatan av äldre betongstolpar med genomsiktligt staket. Uppvuxen bok. b1, b2,
Gårdlösa 49:1: takfall i facetteternit utan kupor, fönster ursprungliga med traditionell mörkbrun färgsättning, dörren sekundär men av sådan ålder att den är värdefull. Avgränsas åt gatan av äldre betongstolpar.

k.

Gårdlösa 44:1, b1,
Gårdlösa 45:1, rosa fasadputs, vita putsdekorationer men bytta fönster, rena takfall med eternitpannor, b1-b3,

Gårdlösa 47:1 vit puts förenklad, bytta fönster vidbyggd carport, b1-b3,

Gårdlösa 48:1 bytta fönster, stor avvikande takkupamen betongtegel fasader omålade samt eternitpannor på taket, Avgränsas åt gatan av äldre betongstolpar, bokhäck, b1, b2,

Gårdlösa 50:1, fönster bytta, det indragna dörrpartiet utflyttat, betongstolpar till staket borttagna och ersatta med grovt kluven sten, lunettfönstret i gavel är dock ursprungligt och bör bevaras.

Gårdlösa 56:1,

Gårdlösa 13:16 b1-b3,

Gårdlösa 13:18, b1, b2,

Gårdlösa 13:19 b1, b2,

Gårdlösa 13:20 b1, b2,

Gårdlösa 13:21, b1, b2,

Gårdlösa 13:9, b1,

Skötselråd för omgivande landskap

Enligt kartmaterialet anlades allén (se sidan 35) någon gång efter 1820. Den är idag i mycket dåligt skick på grund av almsjukan och nyplantering bör ske snarast.

Träden i en allé skall stå öppet och solbelysta eftersom allén skall synas tydligt i landskapet och det skapar också goda förutsättningar för insekter, lavar, mossor, fåglar och fladdermöss. Alléerna kräver därmed årligen skötsel i form av beskärning, röjning av mark- och undervegetation samt borttagande av stamskott. Beskärning sker säkrast i juli-augusti-september. Inga grenar över 10 cm i diameter bör skäras bort. En skyddszon bör anläggas utmed åkermark, zonens bredd bör vara minst sex meter. Denna zon bör inte odlas för att undvika skador på trädens rotsystem.

Många av vägarna har haft samma sträckning sedan långt tillbaka i tiden. Detta gäller bland annat vägen som löper genom Smedstorp till Tjustorp och kan identifieras med en väg på 1794 års karta. De äldre vägsträckningar som finns bör inte förändras vad gäller vägmateriell och bredd. Det gäller också för de rätlinjiga brukningsvägar som anlades efter skiftet. Dessa löper från genomfartsvägen till och förbi de efter skiftet utflyttade gårdarna.

Idag finns endast ett fåtal vattendrag kvar. Det viktigaste är det som via byadammen flyter genom Smedstorps bytomt. En skyddszon på minst sex meter bör anläggas mellan åkermarken och de öppna vattendragen, bäckarna och de öppna dikena. Här bör man inte sprida bekämpningsmedel och konstgödning. Det är av stor vikt att inga kemikalier hamnar i vattnet. De öppna vattendragen är inte bara kulturhistoriskt intressanta utan även av stor vikt för insekter, fjärilar, fåglar, däggdjur.

Fäladsmarken bör även i fortsättningen betas. Detta skifte har mycket lång kontinuitet som betesmark eftersom de tidigare varit utmark. Plantering bör inte tillåtas oavsett trädslag. Betesdjuren bör släppas så tidigt som möjligt. Rövning skall ske av igenväxningsvegetation dvs vegetation som har tillkommit på grund av för dåligt betestryck. Träd och buskar präglade av betesdjuren bör bibehållas. Ädellövträd, enebuskar, bärträd och bärbuskar bör bevaras liksom äldre träd och döda träd.

Den historiska inmarken skall hållas öppen och här bör ingen plantering tillåtas oavsett trädslag. På inmarken har det alltid varit åker och ängsbruk och markerna bör därför fortsätta att hållas öppna genom konventionellt brukande. Tjustorps gamla bytomt är än idag bebyggd av endast äldre gårdar. Anmärkningsvärt nog har inga gathus uppförts. I norr hotar dock en framtida utbyggnad av Smedstorps stationssamhälle. Denna utbyggnad bör inte ske söderut om inte uppfattningen av Tjustorps gamla bytomt ska gå förlorad.

Som tidigare nämnts är de rätlinjiga vägarna som tillkom på 1800-talet en viktig del i en bys historia. Detta vägnät tillsammans med de stengården och stensträngar som anlades efter skiftet är viktiga för att förklara den historiska utvecklingen. Samtliga stengården och stensträngar bör skötas men viktigast är de som markerar en fastighetsgräns.

Handlingsprogram

Tomelilla kommun har det yttersta ansvaret för kulturmiljöerna i kommunen. Därmed inte sagt att kommunen skall svara för att kulturmiljöerna tas om hand och så har heller aldrig varit fallet. De största insatserna utförs, och har alltid utförts, av enskilda i

samband med underhåll av fastigheter och brukande av landskap.

Ett kulturmiljöprogram är en bra grund för kulturmiljöarbetet i kommunen. Det kan emellertid inte stå som ensam garant för att kulturmiljöerna bevaras och utvecklas på ett positivt sätt. Kulturmiljön är som miljön i övrigt en del av samhällslivet och förändras i takt med detta.

Större förändringar, som konjunkturer, strukturförändringar inom jordbruket och inträdet i EU, kan den enskilda kommunen inte råda över utan måste istället följa och anpassa sig efter dessa. Olika typer av handlingsprogram måste därför tas fram så att kulturmiljöarbetet kan vara aktivt, följsamt och en självklar del av samhällsutvecklingen.

Ett handlingsprogram för kulturmiljöarbetet Tomelilla kommun bör innehålla följande punkter:

Förankring. För att kulturmiljöprogrammet skall få avsedd effekt krävs att den förankras. För att kunna förankra kulturmiljöprogrammet ut i kommunen krävs att detta är förankrat internt inom kommunen. Ett kulturhistoriskt perspektiv, eller att en kulturmiljö berörs, kan finnas med i ett stort antal beslut. Det är således inte bara en angelägenhet för miljö- och byggnadsnämnden eller nämnden för kultur, fritid och turism utan för hela den kommunala förvaltningen.

Utbildning. Trots att människan i det moderna samhället är mer rörlig än tidigare så är vardagsmiljön fortfarande begränsad. Kunskap om vardagsmiljöns historiska framväxt och kvalitéer är avgörande för hur man förhåller sig till den. Denna kunskap förmedlas bäst genom att studier av vardagsmiljön läggs in i skolarbetet på alla nivåer, från förskola till gymnasium. Kulturmiljöprogrammet, och särskilt den Kulturhistoriska översikten, kan i många sammanhang vara en lämplig utgångspunkt för sådana studier.

Hembygdsrörelsen. Hembygdsföreningarna är ideella organisationer som värnar och levandegör kulturarvet. I Tomelilla kommun utför de ett omfattande arbete och vårdar också ovanligt många byggnader med stora kulturhistoriska värden.

Fysisk planering. Kulturmiljöprogrammet bör vara en självklar utgångspunkt i hanteringen av bygglov- och planärenden samt ligga till grund för den översiktliga planeringen.

Kulturturism. Kulturturism är en ständigt ökande näring och det finns goda förutsättningar för kulturturism i Tomelilla kommun. Kulturmiljöprogrammet är ett bra stöd i detta arbete och i samarbetet med näringsliv, hembygdsföreningar och turistorganisationer.

Landsbygdsutveckling. Lantbruket har under senare delen av 1900-talet genomgått en om-

fattande strukturförändring. Sedan inträdet i EU finns landsomfattande program och stöd för omställning av jordbruket och landsbygdsutveckling. Ett levande jordbruk och en levande landsbygd är avgörande för flertalet kulturmiljöer i Tomelilla kommun. Kommunen bör därför aktivt arbeta med landsbygdsutveckling i samarbete med byalag, lantbrukare och deras organisationer.

Informationsinsatser. Kulturmiljöprogrammet bör helt eller delvis vara tillgängligt på kommunens hemsida. Andra viktiga insatser är skyltning, broschyrer och guidning.

Litteraturtips

Byggnadsvård

Idag finns ett stort antal titlar med anknytning till byggnadsvård och traditionella tekniker samt material. Nedan ges några exempel.

Barup, K. & Edström M., Handbok i sydöstkånska byggnadsteknik. Sydöstra Skånes Samarbetsskommitté SÖSK. Ystad 1993.

Björk, C., Kallstenius, P. & Reppen, L., "Så byggdes husen 1880-1980". Statens råd för byggnadsforskning och Stockholms stadsbyggnadskontor 1983.

Björk, C. & Reppen, L., "Så byggdes staden". Svensk byggtjänst, Västervik 2000.

"Byggnadsmåleri med traditionella färgtyper". Informationsblad från Riksantikvarieämbetet, 1989.

Drejer C, Jerkbrant C., Wikner, C-E, "Arkitekter om färg och måleri". Stockholm 1992.

Engdahl, C., Dranger-Isfält, L., "Bostadsbyggelsen från 1930- och 40-talen, varsam ombyggnad". Byggeforskningsrådet Stockholm 1989.

Engdahl, C., & Dranger-Isfält, L., "Stenhusen 1880-1920, varsam ombyggnad". Byggeforskningsrådet, Stockholm 1983.

"Fönster, historik och råd vid renovering". Riksantikvarieämbetet och Statens Historiska Museer, Stockholm 1996.

Gysinge katalog: "Reservdelar till gamla hus."

"Hantverket i gamla hus". Byggeförlaget och Svenska föreningen för byggnadsvård, 1998.

Hidemark, O., Stavenow-Hidemark, E., Söderström, G. & Unnerbäck, A., "Så renoveras torp och gårdar". Västerås 1995.

Holstein, Å., "Köpa hus" Svensk byggtjänst, Oscarshamn 2000.

Humble, O., (red.), "Äldre murverkshus, reparationer och ombyggnad". Byggeforskningsrådet Stockholm 1990.

"Kulturminnesvårdsprogram för Skåne. Del Kristianstads län". Länsstyrelsen i Kristianstads län, 1984.

Torgny Ove: "Skånelängor". Lund 1975.

"Tänk efter före - vid ändringar och underhåll av byggnad". Boverket 2000.

Landskapsvård

Bengtsson, R. M.fl. 1996. "Svenska landsvägsalléer". SLU. Alnarp.

Bergendorff, C. & Emanuelsson, U. 1982. "Skottskogen - en försummad del av vårt kulturlandskap". Sv.Bot.Tidskrift. 76:91-100

Blomkvist, N. 1993. "Läsa landskap. En fälthandbok om svenska kulturmiljöer". Utbildningsradion, Stockholm

Brusewitz, G. & Emmelin, L. 1985. "Det föränderliga landskapet". Stockholm.

Campbell, Å. 1935. "Emellan skogen och plogen". Sv. Kulturbilder. Band 4.

Campbell, Å. 1928. "Skånska bygder under förra hälften av 1700-talet". Uppsala universitet.

Cserhalmi, N. 1997. "Fårad Mark". Bygd och Natur 1997, Stockholm

Dahl, S. 1989. "Studier i äldre skånska odlings-system". Meddelanden serie B 69, Kulturgeografiska institutionen, Stockholms universitet, Stockholm.

Edman, S & Hagman, T. 1988. "Bondens landskap". Svenska Naturskyddsföreningens årsbok.

Edman, S & Axelsson, T. 1996. "Erik och Sigvard - men sen då? Folk och få på tröskeln till 2000-talet". Örebro.

Ehrensverd, U. 1985. "Fältmättningsbrigadens rekognosceringskarta över Skåne 1812-20.

Ekeland, K. & Svensson, R. (red). 1996. "Äldre tiders odling - trädgårdsväxter, gamla grödor och ogräs". Nordiska förbundet för kulturlandskap, Hudiksvall.

Ekstam, U. & Forshed, N. 1996. "Äldre fodermarker". Naturvårdsverket, Stockholm.

Ekstam, U. Aronsson, M & Forshed, N. Ängar. "Om naturliga slåttermarker i odlingslandskapet". Stockholm.

Emanuelsson, U. M.fl. "Det skånska kulturlandskapet". Lund.

Emanuelsson, U. 1987. "Skånes vegetationshistoria. Svensk geografisk årsbok 63". Lund.

Gadd, C. (red). 2000. "Den agrara revolutionen. 1700-1870". Stockholm.

Hedin, P. 1997. "Ett historiskt landskap. Strövtåg under fyra årtider".

Jordbruksverket. 1998. "Skötselhandbok för går-

- dens natur- och kulturvärden". Jönköping.
- Linné, C. von. 1751. "Skånska resa - förrättad år 1749". Sydow, C-O. (red.). Stockholm.
- Länsstyrelsen i Kristianstad Län, 1996, "Från Bjäre till Österlen".
- Länsstyrelsen i Kristianstad Län, 1995, "Den skånska allén".
- Myrdal, J. (red). 1999. "Jordbruket under feodalismen 1000-1700", Stockholm.
- Nilsson, P. 1997. "Den gamla byn". Stockholm.
- Rackham, O. 1995. "The history of the countryside". London.
- Riksantikvarieämbetet. *Mårten Sjöbeck. 1998. "Fotografier av ett svunnet kulturlandskap". Stockholm.*
- Riksantikvarieämbetet. 1993. "Vad berättar en by? Studier till kulturmiljöprogram för Sverige". Riksantikvarieämbetet. 1996. "Odlingslandskapet - en lång markanvändningshistoria". Riksantikvarieämbetet. 1994. "Skötsel av kulturvärden i odlingslandskapet". Faktabladserie
- Sporrong, U. 1996. "Odlingslandskap och landskapbild. Studier till kulturmiljöprogram för Sverige". Riksantikvarieämbetet, Stockholm.
- Helmfrid, S. (red). 1994. "Kulturlandskapet och bebyggelsen". Stockholm.
- Selinge, K-G (red). 1994. "Kulturminnen och kulturmiljövård". Stockholm.
- Tollin C. 1991. "Ättebackar och ödegården. De äldre lantmäterikartorna i kulturmiljövården". Rikantikvarieämbetet, Stockholm.
- Welinder, S. (red). 1998. "Jordbrukets första femtusen år 4000f.Kr. - 1000 e.Kr". Stockholm.

Källor – arkiv och litteratur

- Byggnadsnämnden och kulturnämnden i Tomelilla kommun. 1981. Smedstorp, Gårdlösa
- Lantmäteriet i Kristianstad, kartor med tillhörande handlingar.
- Gillberg, J L. 1980. Historisk, oeconomisk och geographisk beskrifning öfver Christianstads län 1767.
- Lantmäteriverket i Gävle, kartor.
- Regionmuseets arkiv.
- Wallin, C (red). 1981. Kristianstads län 1762, en ekonomisk-topografisk beskrivning.

Lagstiftning

”Det är särskilt beträffande lantsamhällen, som lagar och författningar kunna vara till stor nytta, i den mån de icke endast rent negativt hindra ett fult och olämpligt byggande, utan även i direkt positiv riktning bidra till att framalstra det ändamålsenliga och vackra, samt att befästa känslan härför hos den enskilde.” Citatet är taget ur *Praktiska och hygieniska bostäder. Betänkande och förslag* av Osvald Almqvist, Stockholm 1921.

Citatet ovan är med sin smakfostrande hållning förlegat men speglar samtidigt lagstiftningens dubbla natur. Våra lagar är ett stöd för att bevara sådant som är värdefullt samtidigt som det givetvis kan upplevas hindrande och byråkratiskt. Som privatperson kommer de flesta i kontakt med kulturmiljövärden i lagstiftningen i samband med att de skall göra en om-, till-, eller nybyggnad. Det kan då gälla att byggnaden i sig eller miljön kring den har särskilda kulturvärden eller att det finns en fornlämning på tomten.

De krav på hänsyn, varsamhet och skydd som finns för bebyggelsens kulturvärden kan jämföras med hastighetsbestämmelserna i trafiken. I tätbebyggda samhällen får man köra i 50 km/h och på vissa gator, som vid skolor, bara i 30km/h. Utanför samhällena ökar högsta tillåtna hastighet till 70 km/h ända upp till 110 km/h på motorväg. Förutsättningarna för att få köra är att man har körkort och att fordonet är skattat och besiktigat.

När det gäller reglerna för kulturvärden i bebyggelsen är det inom samlad bebyggelse som kraven på anpassning och varsamhet är som störst och vid särskilt värdefulla byggnader finns krav på skyddsbestämmelser. Utanför tätbebyggt område gäller fortfarande varsamhet men kraven är inte så höga och inom exempelvis nyare industriområden ställs ofta låga krav på anpassning och varsamhet.

Ansvar för skydd och vård av kulturhistoriskt värdefulla byggnader och byggnadsmiljöer är fördelat på stat, kommun och enskilda. Som instrument har samhället inrättat olika typer av bestämmelser i lagstiftningen samt i vissa fall

ekonomiska stöd. Staten skall ge skydd åt det allra värdefullaste och har huvudansvaret för ett långsiktigt bevarande. Statens instrument är Kulturminneslagen, KML och Miljöbalken genom vilka kulturhistoriskt värdefulla byggnader och miljöer kan få status av byggnadsminne, riksintresse, naturreservat eller kulturresevat. På kommunal nivå kan byggnader och bebyggelsemiljöer bli skyddade i detaljplan eller områdesbestämmelser enligt plan- och bygglagen, PBL. Det bästa skyddet och den bästa vården får bebyggelsen av alla de intresserade ägare som vårdar merparten av den svenska kulturmiljön.

Plan- och bygglagen, PBL

Med stöd av plan- och bygglagen kan kommunerna ge kulturhistoriskt värdefulla byggnader och byggnadsmiljöer ett skydd mot rivning eller förvanskande ändring genom att meddela skyddsbestämmelser, så kallad q-märkning i detaljplanen. Q-märkning sker med stöd i plan- och bygglagens **3 kap 12§**: *Byggnader, som är särskilt värdefulla från historisk, kulturhistorisk, miljömässig eller konstnärlig synpunkt eller som ingår i ett bebyggelseområde av denna karaktär, får inte förvanskas.*

Andra byggnader och byggnadsmiljöer som också har ett kulturhistoriskt värde fast av mindre dignitet kan i stället tillskrivas ett varsamhetskrav i detaljplanen genom k-märkning. Denna tar stöd i plan- och bygglagens **3 kap 10§**: *Ändringar av en byggnad skall utföras varsamt så att byggnadens karaktärsdrag beaktas och dess byggnadstekniska, historiska, kulturhistoriska, miljömässiga och konstnärliga värden tas tillvara.* Lagtexten innebär inte ett förbud mot ändring av byggnader utan syftar till att styra ändringarna så att de utförs varsamt.

Miljöbalken

Miljöbalken som trädde i kraft den 1 januari 1999 utgör en samordnad och skärpt miljölagstiftning för en hållbar utveckling. Den smälter samman regler från femton tidigare miljölagar, däribland naturvårdslagen. Miljöbalken bildar en övergripande lagstiftning som rör all miljöpåverkan.

Två av målen i miljöbalken är att värdefulla natur- och kulturmiljöer ska skyddas och vårdas samt att den biologiska mångfalden ska bevaras. Skydd av naturen kan ske genom speciella områdesskydd så som nationalpark, naturreservat och kulturresevat.

Nationalpark, 7 kap. 2§: Ett mark- eller vattenområde som tillhör staten får efter riksdagens medgivande av regeringen förklaras som nationalpark i syfte att bevara ett större sammanhängande område av viss landskapstyp i dess naturliga tillstånd eller i väsentligt oförändrat skick.

Naturreservat, 7 kap. 4§: Ett mark- eller vattenområde får av länsstyrelsen eller kommunen förklaras som naturreservat i syfte att bevara biologisk mångfald, vårda och bevara värdefulla naturmiljöer eller tillgodose behov av områden för friluftslivet. Ett område som behövs för att skydda, återställa eller nyskapa värdefulla naturmiljöer eller livsmiljöer för skyddsvärda arter får också förklaras för naturreservat.

Kulturresevat, 7 kap. 9§: Ett mark- eller vattenområde får förklaras som kulturresevat i syfte att bevara värdefulla kulturpräglade landskap. På ett sådant område skall bestämmelserna i 4-6 §§ tillämpas. Att det inom ett område finns en byggnad som är skyddad som byggnadsminne, kyrkligt kulturminne eller fast fornlämning enligt lagen om kulturminnen m.m. hindrar inte att området förklaras som kulturresevat.

Kulturminneslagen, KML

Lagen om kulturminnen omfattar bestämmelser om byggnadsminnen, fornminnen, kyrkliga kulturminnen samt skydd mot utförsel av vissa äldre kulturföremål. Riksantikvarieämbetet och statens historiska museer har överinseende över kulturminnesvården i landet. Vidare åligger det ämbetet att utarbeta allmänna råd inom verksamhetsområdet. Bestämmelserna i KML reglerar skyddet för den del av vårt kulturarv som utgörs av de från kulturhistorisk synpunkt särskilt värdefulla byggnaderna i icke statlig ägo. Bestämmelserna i KML ger möjlighet att utfärda skyddsforeskrifter så att olämpliga och kortsiktiga förändringar inte kommer till stånd. Fråga om en byggnad bör förklaras som byggnadsminne kan väckas av var och

en genom ansökan eller tas upp av länsstyrelsen på eget initiativ. Det är länsstyrelsen som har i uppgift att besluta om byggnadsminnesförklaring enligt kulturminneslagen. Vidare åligger det länsstyrelsen att utfärda skyddsforeskrifter, se till att dessa följs samt ge råd till ägare av byggnadsminnena vid vård och underhåll av byggnaden i fråga.

Vilka objekt som kan bli byggnadsminnesförklarade regleras i Kulturminneslagens **3 kap 1§**: *En byggnad som är synnerligen märklig genom sitt kulturhistoriska värde eller som ingår i ett kulturhistoriskt synnerligen märkligt bebyggelseområde får förklaras för byggnadsminne av länsstyrelsen. Bestämmelserna om byggnadsminnen enligt detta kapitel får också tillämpas på park, trädgård eller annan anläggning av kulturhistoriskt värde.*

Riksintresse

Ett område av riksintresse för kulturmiljövården är en kulturmiljö som är unik eller speciell i en region, riket eller internationellt sett. Riksintressena ska representera hela landets historia från förhistorisk tid fram till nutid. Kulturmiljöer av riksintresse ska bland annat visa hur människan utnyttjat tillgängliga naturresurser, samhällets utveckling, näringsliv, sociala villkor, byggnadsskick och olika estetiska ideal. Av de ca 1700 riksintresseområden som finns i Sverige hittar vi till exempel jordbruksbyar, fiskelägen, medeltida stadsmiljöer, 1900-talsförorter, arbetarbostäder, herrgårdar, gruvor och sågverk, förhistoriska gravfält samt moderna kyrkogårdar.

Att ett område är av riksintresse betyder att miljön är skyddsvärd ur ett nationellt perspektiv, men inte att miljön automatiskt är skyddad. Riksintressen finns förutom för kulturmiljövården även för naturvård och friluftsliv. Ett riksintresse är en signal om att här finns så höga värden att kulturmiljön har företräde vid en avvägning med motstående intressen, förutsatt att de motstående intressena inte är av riksintresse. Det är också en signal om att i dessa områden kan länsstyrelsen/staten gå in och upphäva kommunala beslut, om man ej finner kulturvärden tillräckligt beaktade.

Hantering av riksintressena regleras i miljöbalkens **3 kap 6§** som säger att *Mark- och vattenområden samt fysisk miljö i övrigt som har betydelse från allmän synpunkt på grund av deras naturvärden eller kulturvärden eller med hänsyn till friluftslivet skall så långt det är möjligt*

Hantering av riksintressena regleras i miljöbalkens **3 kap 6§** som säger att *Mark- och vattenområden samt fysisk miljö i övrigt som har betydelse från allmän synpunkt på grund av deras naturvärden eller kulturvärden eller med hänsyn till friluftslivet skall så långt det är möjligt skyddas mot åtgärder som kan påtagligt skada natur- eller kulturmiljön.* Det är Länsstyrelserna som har ansvaret att föra ut "statens anspråk" för kulturmiljövården till kommunerna, som i sin översiktsplan (ÖP) ska redovisa områden av riksintresse och ange hur riksintresset ska tillgodoses i samhällsplaneringen.

Litteraturhänvisningar

- "Kulturminneslagen". Riksantikvarieämbetet, Stockholm, 1989.
- Rubenson, S. "Miljöbalken. Den nya miljöretten". Stockholm, 1999.
- "Kontinuitet och förnyelse – Kulturmiljöarbetet i kommunerna". Svenska kommunförbundet, Stockholm, 1999.

- "Kulturvärden i detaljplan", Johansson, C. (red) Boverket, 1999.

- "Kultur i grunden". Persson, I., Westerlind, A. M., Boverket, Malmö, 2000.

- "Områdesbestämmelser – en vägledning". Persson I., Boverket Allmänna råd 1999:2.

- "Boken om detaljplan och områdesbestämmelser". Boverket Allmänna råd 1996:1.

- "Boken om MKB för detaljplan", Jonsson, G. & Palm I., Kristianstad, 2000,

- "Fastigheter med kulturskydd". Sundsvik, L. Svenska Kommunförbundet, Stockholm, 1997.

- "Ombyggnad. Varsamhet vid ändring" (Byggvägledning 15), Nordling, L. & Reppen, L. Svensk Byggtjänst, Västervik, 2000.

- "Tänk efter före – vid ändringar och underhåll av byggnad". Boverket, 2000.

Internetsajter

- Boverket: www.boverket.se

- Rixlex: www.riksdagen.se/debatt

- Riksantikvarieämbetet: www.raa.se

- Miljöbalken: www.notisum.se/mp/sls/lag/19980808.htm

Ordlista

absid, halvrund eller mångkantig, vanligen med en halvkupol täckt byggnadsdel på kyrka i öster, i synnerhet förekommande som koravslutning.

allmänning, mark eller vatten som ägs eller nyttjas av en samfällighet, by, socken, härad eller kronan.

blockförband, murförband bestående av omväxlande bindskift och löpskift. Stötfogarna i både bindskiftena och löpskiftena står lodrätt ovanför varandra varigenom avtrappningarna och förtagningarna är lika i vartannat skift.

brydestua, se linbastu.

bytomt, det område inom vilket byns bebyggelse låg från tidig medeltid fram till enskiftet vid 1800-talets början. De medeltida lämningarna som finns inom området är registrerade i Riksantikvarieämbetets fornlämningsregister.

cementtegel, fasadstenar av cement med samma mått som tegelstenar. Användes kring sekelskiftet i tegelfasader främst som dekor i form av lister och omfattningar.

ensäde, odlingssystem som innebar årligen återkommande odling av en gröda på samma åker.

fasettlagd eternit, plana kvadratiska eternitplattor lagda på diagonalen.

fideikommiss, lös eller fast egendom, som inte får avyttras och om vilken är stadgat att nyttjanderätten i tur och ordning ska tillfalla vissa personer, i regel medlemmar av en familj.

Fossil åkermark, övergiven forntida eller medeltida åkermark.

frontespis, ovan taklist på byggnad utskjutande och vanligtvis gavelformat parti med fönster.

fronton, 1 se *frontespis*. 2 triangel- eller segmentformad prydnadsgavel som kröner dörrar och fönster.

frälse, de två stånden, adel och präster, som var befriade från att betala skatt.

funktionalismen, arkitekturepok som från och med 1930-talet präglade byggnadsstilen, ibland liktydigt med modernismen. Funktionalistiska byggnader, kallade funkishus, från 1930-talet karakteriseras av putsade ljusa och släta fasader, stora fönster i långa band eller fördelade tre och tre, platta tak och en stram och återhållsam detaljutformning. Under 1940- och 50-talen fick husen, framförallt i Skåne, oftast fasader i tegel och det platta taket byttes mot ett flackt sadeltak.

fälad, skånskt ord för betesallmänning, gemensam betesmark som låg utanför byn.

förband, murförband, sätt att fördela tegelstenar i mur så att hållfasthet uppnås.

gatehus, i Sydsverige ett hus beläget utmed den så kallade bygatan på byns gemensamma mark, beboddes av hantverkare eller lantarbetare som inte hade egen mark att bruka.

gesims, vågrätt profilerat listverk på fasad, väggfält eller dörr- respektive fönsterkrön. En gesims som löper längs hela fasaden under takfoten kallas gördel- eller huvudgesims.

hamling, kvistning av lövträd, företrädesvis pil och ask, för foder till kreatur.

hemman, kameral benämning på jordbruksfastighet som mättes i mantal, beroende på skatteförmåga. En gård med normal skattekraft åsattes ett helt hemmantal eller mantal. Efter de ändamål skatten användes indelades dessa i krono- frälse- eller skattehemman.

hemmansklyvning, lantmäteriförrättning varvid en fastighets mantal delades i kvotdelar.

homeja, halvcirkelformad takutbyggnad med en lucka eller ett vanligtvis halvcirkelformat fönster, ett så kallat lunettfönster.

holländare, väderkvarn med huv som går att snurra efter vindriktning.

hoveri, en form av dagsverke som bönderna skulle fullgöra på godsherrehs huvudgård. Hoveriet var en del av betalningen till godsherrn för användandet av mark eller bostad. Hoveriet är känt sedan medeltiden men blev inte allmänt utbrett förrän godssystemet utvecklades till att bestå av en huvudgård med underliggande bondgårdar. Systemet kulminerade under 1700-talet och förekom ända in på 1800-talet.

hoveribonde, bonde som utförde dagsverke på hoverigård.

hägnad, stängsel eller gårdsgård kring odlad mark, skydd mot människor och djur.

Häradskartan, ekonomiskt kartblad upprättat 1926-1934.

inmark, inhägnad mark som låg närmast byn och som bestod av åker och äng.

inäga, eller inägomark, till ett hemman tillhörande uppodlad mark.

jugend, arkitekturstil som karakteriseras av putsade fasader, fönster med spröjsade överluffer, glaserade tegelpannor, organiska former samt växtornament. Hus i jugendstil är byggda från tiden omkring sekelskiftet och fram till 1910-talet.

kor, del av kyrkobyggnad som ansluter till långhuset i öster där högaltaret och även oftast kören har sin plats, avslutar kyrkan åt öster då absid saknas.

korspostfönster, fönster med korsformad tvär- och mittpost som avdelar fyra lufter.

klassicism, arkitekturstil vars formspråk är hämtat från antikens byggnadssätt. En byggnad uppförd i klassiserande stil karakteriseras främst av symmetri och arkitektoniska element så som frontoner, frontespiser, lisener och rusticeringar. Under 1800-talet präglades framförallt byggnader av offentlig karaktär av nyklassicismen. På 1920-talet fanns tydliga klassiserande tendenser som levde kvar i följande årtionden.

korsvirke, bärande stomme kallad timra utformad av korsande bjälkar och stolpar. Träkonstruktionen består av syll (fotträ), väggband (lejd) stolpar, löshult och bindbjälkar. Facken är oftast fyllda med flätverk av störrar och vidjor som packades med kline, det vill säga lera blandat med sand, halm och boskapshår, som kalkmålades. Tegel som fyllnadsmaterial blev vanligt först under andra hälften av 1800-talet.

kryssförband, murförband bestående av omväxlande löpskift och bindskift (koppskift) med stötfogarna i bindskiften placerade lodrät över varandra så att löpskiften förskjuts med en halv sten för varje löpskift. Bindskiften består av tegelstenar som förbinder muren med det bakomliggande skiftet genom att kortändarna (kopparna) vänds utåt.

lejd, dialektalt uttryck för remträ i en korsvirkeskonstruktion.

linbastu, för torkning av linet som ett led i linberedningen, även kallad brydestua.

lisen, vertikalt, slätt murband som skjuter ut förhållandevis obetydligt en bit från fasaden, saknar till skillnad från en pilaster kapital och i regel även bas.

locklistpanel, träpanel av stående bräder vars mellanrum överlappas av en vanligen något profilerad list.

lockpanel, träpanel av stående bräder vars mellanrum överlappas av lika breda bräder.

löpskift, murförband som bara består av löpskift, dvs tegelstenar med långsidan utåt. Fasader med löpskift ingår inte i en bärande konstruktion till skillnad från block- och kryssförband.

löshult, tvärså som är intappad mellan två stolpar i en korsvirkes- eller skiftesverkskonstruktion.

mansardtak, yttertak brutet åt båda fallen, vanligen ett brutet sadeltak.

mantal, äldre mått på en jordbruksfastighets skatteförmåga.

Masonite, produktnamnet för träfiberskiva, uppkallad efter sin uppfinnare amerikanen W. H. Mason.

modernism, se funktionalism.

märgelgrav, kalkhaltig jordart av lera och finfördelad kalcit, användes för gödsling av kalkfattiga åkrar.

Patronatsrätt, en stormans befogenhet att tillsätta församlingspräst.

pilaster, flat väggpelare med bas och kapital, vanligen utskjutande förhållandevis obetydligt framför murlivet. Kan betraktas som en mot muren tillplattad kolonn och ansluter i klassiserande arkitektur som regel till någon av kolonnordningarna - dorisk, jonisk, korintisk eller toskansk.

plattgård, gård som uppstod under enskiftet genom sammanslagning av flera andra arrendegårdar på initiativ av godsägaren. Den nya gården fick ofta en herrgårdslig anläggning och drevs av en storarrendator.

pulpettak, yttertak med ett snedsluttande takfall.

pärlfog, även kallad rundfog, utförs med speciella profilslevar. Pärlfogen var vanligt förekommande i det sena 1800-talets byggnader med maskinslaget fasadtegel.

risalit, framskjutande murparti, oftast på mitten av en byggnad.

risbygd, småskalig jordbruksbygd belägen mellan skogsmark och slätt.

riseke, ek som inte går att använda till timmer, d.v.s. som inte har en rak och fin stam. Inventeringar från 1700- och 1800-talen talar om risekar till skillnad från timmerekar.

risgårde, gårde uppbyggt av flätat ris.

rustik/rusticering, murverk av råhuggna eller enkelt profilerade kvaderstenar som skjuter ut framför murlivet, kan efterliknas på putsade fasader eller genom målning, återfinns oftast på hörn, socklar samt runt fönster- eller dörröppningar.

råmärke, gränsmärke.

Sidiplatta, produktnamn för en typ av fasadplatta av asbestcement med invalsat pigmentskikt.

Simrishamnspanna, flat lertegelpanna med en vertikal upphöjd ås på mitten, tillverkningsort Simrishamn.

skifte, jordreform som syftade till att samla en gårds spridda enheter till rationella brukningsenheter. Lagen om storskiftet från 1734 byggde på solskiftet som snart skulle visa sig vara ett ineffektivt system. Först omkring 1800 var storskiftet genomfört i hela Sverige med undantag av Gotland och Dalarna. Flera förordningar följde under årens lopp och 1803 ersattes storskiftet med lagen om enskifte. Förordningen om laga skifte som kom 1827 innebar att oskiftade ägor delades och redan skiftade ägor omfördelades så att mark med bra beskaftenhet och belägenhet kom samtliga brukare till del. Utflyttningskyldigheten medförde att byarna sprängdes.

skiftesverk, väggkonstruktion med liggande bräder infällda i en stomme av stående stolpar som hålls samman nedtill av en syll (fotträ) och upptill av ett väggband (lejd). De infällda bräderna kallas bålar varifrån benämningen bålahus kommer.

skvaltkvarn, vattenkvarn med litet, vågrätt liggande drivhjul.

Skånska rekognosceringskartan, topografisk kartläggning som omfattar större delen av Skåne, framställdes av militära skäl av den s k Fältmättningsbrigaden under tiden 1812–1820.

spröjs, vertikal eller horisontal trälist mellan glasrutor, ej fönsterluftsskiljande.

sparrände, se taktass.

spritputs, en typ av stänkputs blandad med ärtsingel eller krossad sten i storleken 5-8 mm som ger fasaden dess grova yta.

staggvall, stagg är ett grässlåg.

stationssamhällesarkitektur, bebyggelse av representativ karaktär som anlades vid stationen i rätvinkliga kvarter då byarna i slutet av 1800-talet fick järnvägsförbindelse. Hotell, affärer och större villor byggdes i närheten av stationen. Husen var uppförda i en eller två våningar med påkostad utformning i tegel, natursten och puts.

stubbamölla, väderkvarn där hela kvarnhuset är vridbart kring en central stolpe.

surskog, skog som växer i fuktig mark.

syll, virkesdel i korsvirkeskonstruktion, utgör upplag för bärande vägg eller bjälklag.

sättugn, järnugn placerad i vardagsrum och som eldas från angränsande rum. Sättugnen består av gjutjärnsplattor med dekorativa motiv.

taktass, den del av högbenet (sparren) som skjuter ut under takutsprånget och bär upp taktäckningen.

tandsnitt, tätt sittande och regelbundet ordnade kubformer som sitter undertill på den utskjutande gesimsen, vanligen tegelstenar ställda med koppen (kortändan) utåt.

träda, jordbruksmark som inte odlas i ett år eller mer så att jorden återfår sin näring.

tvåluftsfönster, fönster med två öppningsbara bågar som sitter i en karm, med eller utan spröjsar.

utmark, gemensamt område för en eller flera byar som bland annat användes för bete och virkesuttag och som låg utanför inmarken.

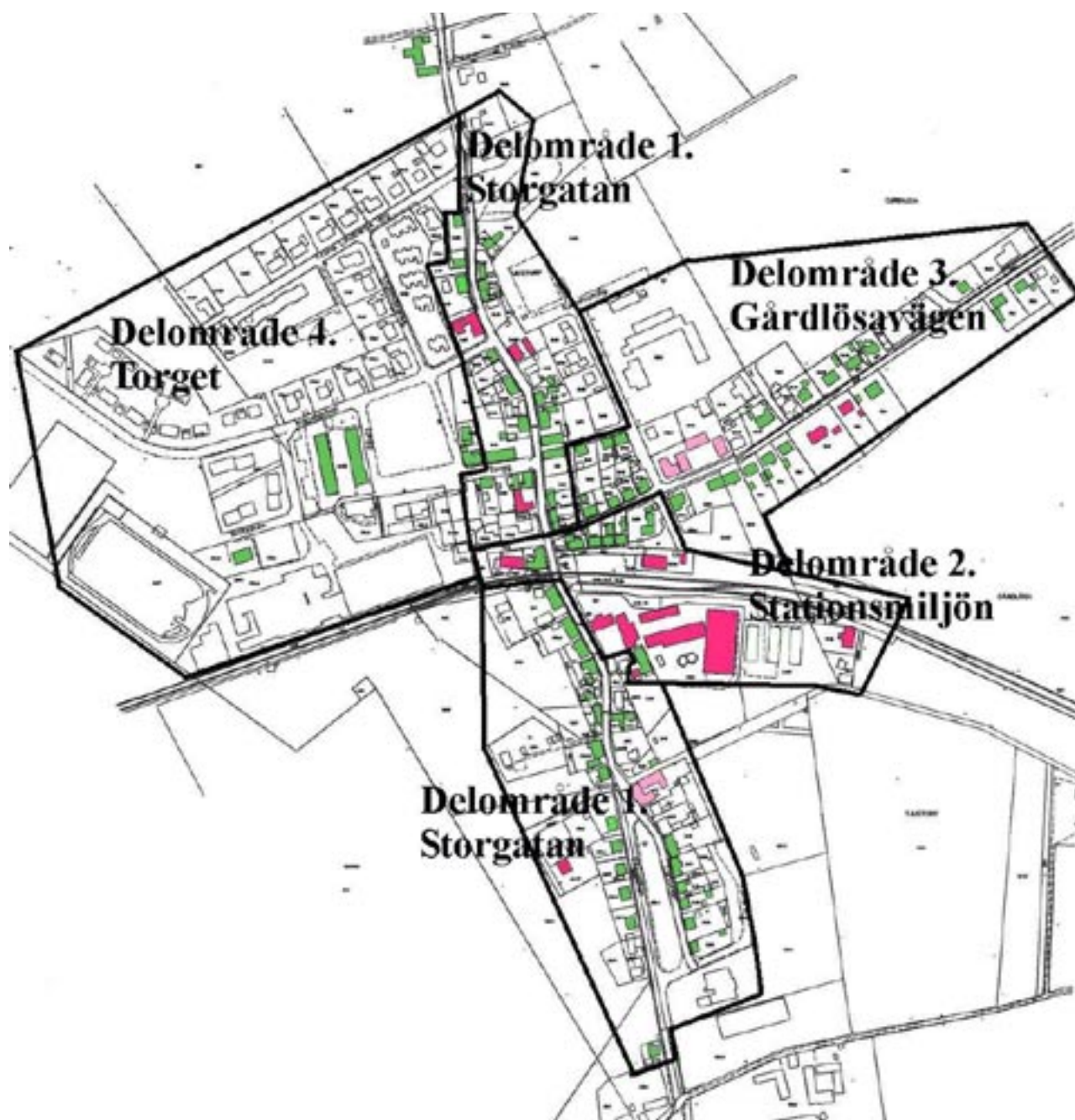
valmtak, yttertak vars ändar avskurits så att spetsiga gaveländar saknas. Valmat sadeltak är en annan benämning vilket betyder att det enbart är de yttersta delarna av taket som valmats, till skillnad från det förra fallet då de valmade partierna sträcker sig nästan tillnockens mitt.

veckodagsbonde, kallades även hoveribonde, se detta ord.

vång, skånskt ord för inhägnad åkerjord.

vångalag, ett lag besående av två grannbyar eller ensamgårdar med gemensamma hägnader vilket innebar färre hägnader att underhålla men också samordning vad gällde trädssystem. De inhägnade markerna bestod oftast av åkermark men det kunde också vara ängar och andra markslag.

Smedstorp - kulturhistoriskt värdefull bebyggelse



Värderingsförslag enligt PBL:

Ingen markering: innebär generella krav på varsamhet enligt 3 kap. 1§ för ny bebyggelse samt generella krav på varsamhet för befintlig bebyggelse enligt 3 kap. 10§.

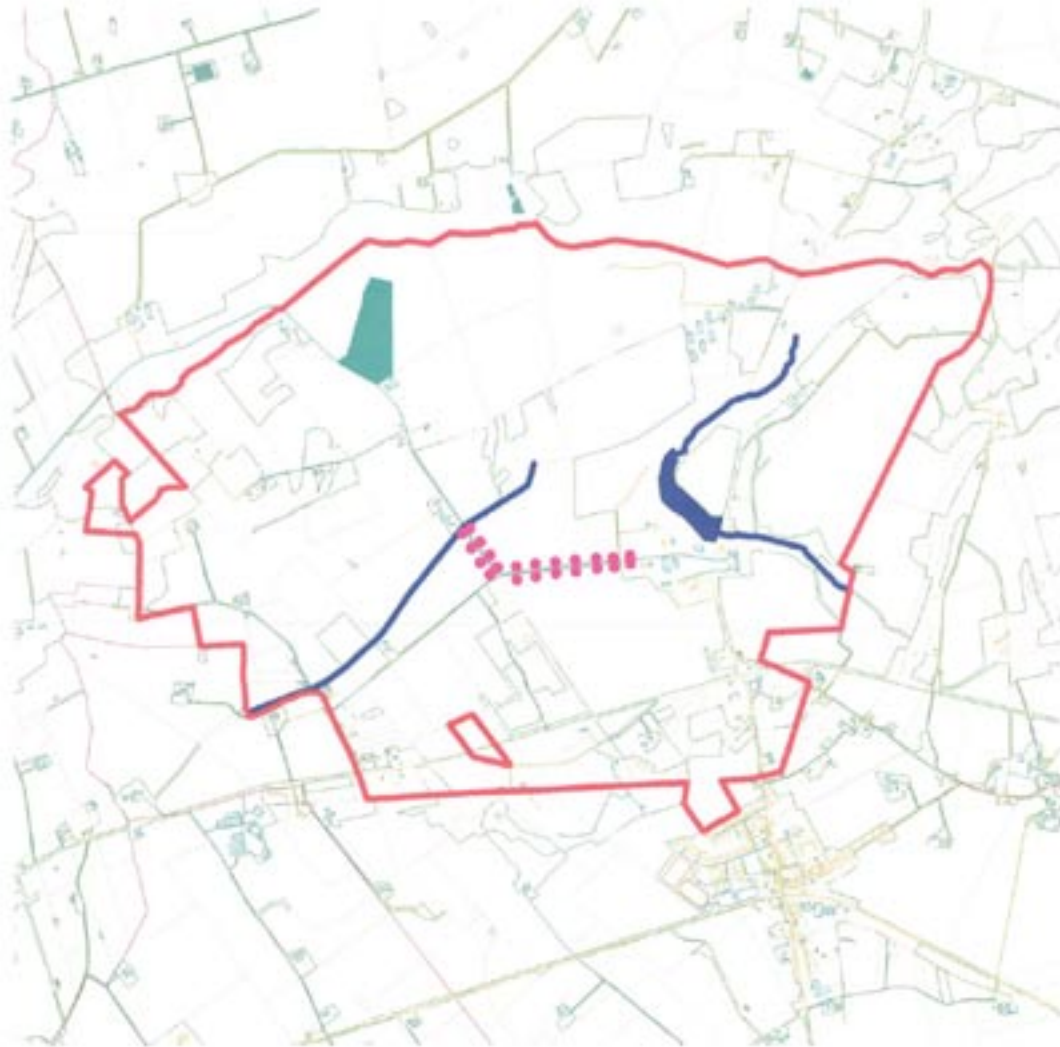
Grön markering, k: innebär generella krav på varsamhet enligt 3 kap. 10§. Det gäller byggnader där varsamhetskravet särskilt skall uppmärksammas vid lovgivning och planläggning.

Röd markering, q1: innebär enligt 3 kap. 12§

rivningsförbud med exteriört skydd. Detta gäller de byggnader som idag har så välbevarade detaljer, som t. ex. originalfönster, originalputs, verandor med snickarglädje, att de inte går att byta ut eller övertäckas.

Rosa markering, q2: innebär enligt 3 kap. 12§ rivningsförbud och stomskydd. Detta gäller de byggnader som har en stor historisk betydelse men som inte är så välbevarade i alla detaljer eller originaldelar. Det gäller också sådana byggnader

Smedstorp



Kulturhistoriskt värdefulla landskapselement och markområden

-  Allé
-  Bygräns
-  Vattendrag
-  Damm
-  Äldre betesmark






0 400 800 1200 1600 meter



Tjustorp



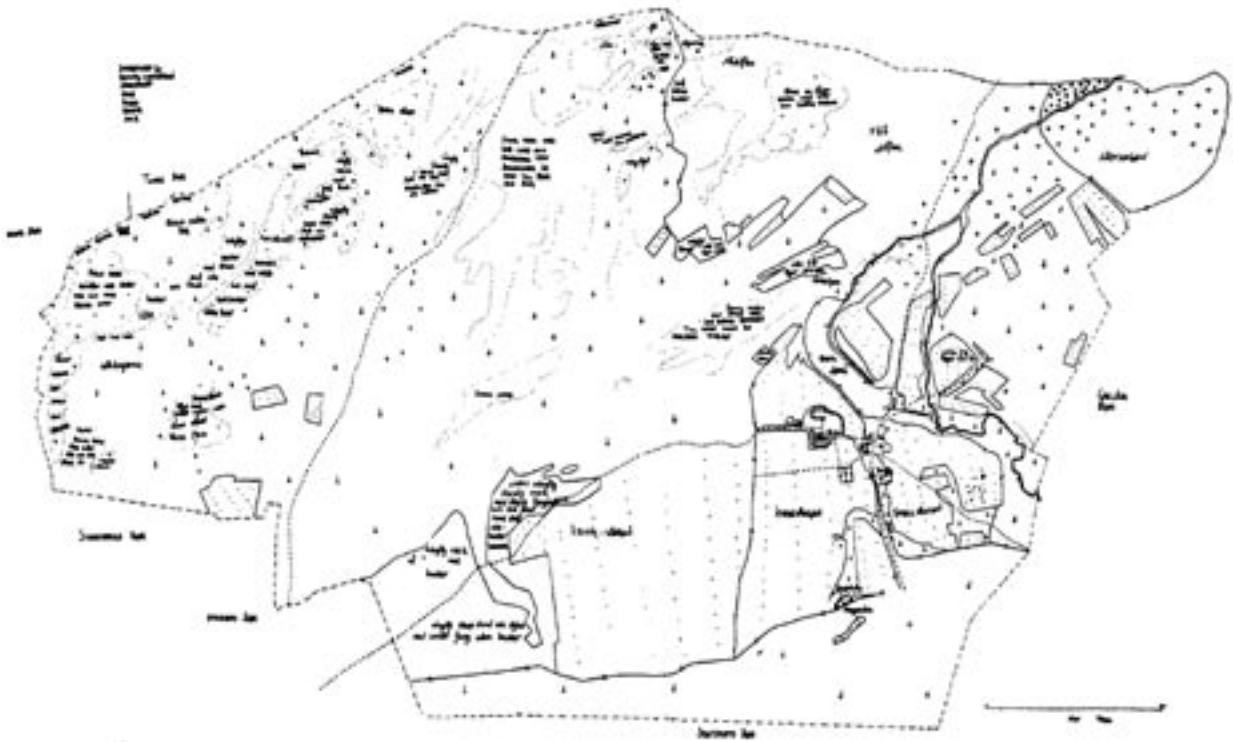
 Vattendrag
 Bygräns
 Tjustorps gamla gårdsplatser



0 400 800 1200 1600 meter



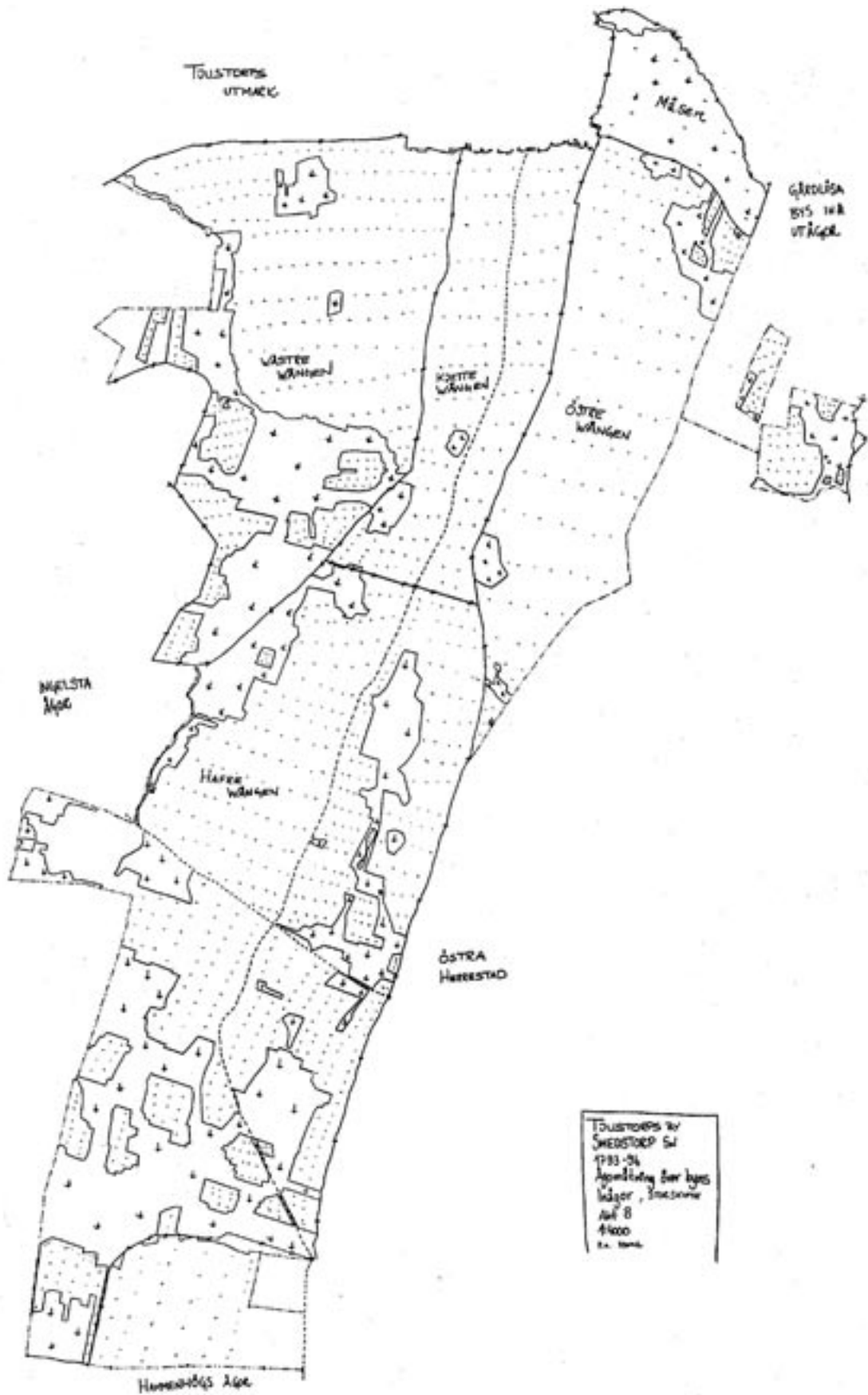
Smedstorp ägomätning 1709



Smedstorp storskifte 1791



Tjustorp ägomätning 1793-94



Tjustorp laga skifte 1833

