

Ortsrapport

Onslunda



Onslunda kyrkby var vid laga skiftet år 1832 en av Skånes största byar med 53 gårdar och utgör än idag ensamt egen socken. Byn ligger kring ett vägskäl i ett öppet odlingslandskap och har ständigt växt fram till idag. Kyrka, lanthandel, järnvägsstation och medborgarhus visar byns betydelse. Bebyggelsen är låg och samlad men också blandad både till ålder och utformning. I centrum och längs landsvägarna finns äldre gårdar och gatehus samt verksamhetslokaler och torg. I utkanten av byn ligger årsringar med modernare bostadshus. I norr ligger byns gamla utmark, Onslunda sten, med stor och vacker hedboksskog.

Innehåll

Förord	3
Inledning	4
Historisk tillbakablick	5
Onslunda by	5
Kulturlandskapets utveckling	5
Onslunda idag	8
Beskrivning av byn	8
Bebyggelsens karaktär	9
Delområde 1. Lantmannavägen med omgivningar	9
Beskrivning av betydelsefulla byggnader i delområde 1	10
Delområde 2. Kyrkan och den gamla byn.	12
Beskrivning av betydelsefulla byggnader i delområde 2	12
Delområde 3. Stationsvägen samt villaområdet i sydöst	14
Beskrivning av betydelsefulla byggnader i delområde 3	14
Delområde 4. Nybygget i sydväst	15
Föregående bevarandeplan	15
Kulturlandskapet idag	16
Åtgärder för Onslunda	17
Allmänna råd vid underhåll och ombyggnad	17
Särskilda riktlinjer för Onslunda	19
Om varsamheten lagstiftningen	19
Utgångspunkter för kulturhistorisk värdering	19
Kulturhistorisk värdering av bebyggelsen i Onslunda	20
Skötselråd för landskapet	21
Handlingsprogram	22
Litteraturtips	23
Byggnadsvård	23
Landskapsvård	23
Källor – arkiv och litteratur	24
Lagstiftning	25
Ordlista	28
Kartbilaga	31

Förord

Samhällsutvecklingen har under senare år gått mot ett allt mer miljöinriktat samhälle i vid mening. Det framförs nya och ökade krav på miljöhänsyn, som aktsamhet om kulturvärden och långsiktig resurshushållning. Kulturmiljövårdens ställning har stärkts. Den senaste utvecklingen inom kulturmiljö-vårdens område syftar till att identifiera kulturmiljöer från ett helhetsperspektiv där enskilda betydelsebärare bygger upp samband och strukturer. Under senare år har även allt mer betonats vikten av regional identitet och regionala särdrag. Med kulturmiljöer avses i detta program i första hand bebyggda miljöer, men även sambandet med landskapet är av stor vikt.

Tomelilla kommun ser kulturarvet som en tillgång i samhället, och kulturarvet utgör en av utgångspunkterna för uppförande eller förändring av bebyggelse och anläggningar. Underlag och kunskap om kulturmiljön skall ligga till grund för bland annat den fysiska planeringen. Kommunens värdefulla och rika kulturmiljöer ses som en positiv tillgång och lokaliseringfaktor, både vad avser verksamheter och boende liksom även för näringslivsutveckling inom turism och rekreationssektorn.

Det förutsätts att kommunerna förfogar över de inventeringar av bebyggelse och miljöer som krävs för att hantera ärenden i enlighet med intentionerna i olika lagstiftningar. Kommunen har sedan ett tjugotal år tillbaka bevarandeplaner för ett antal orter. Dessa planer är delvis inaktuella och med beaktande av det mera vidgade synsätt inom kulturmiljövården som nu gäller, har kommunen

beslutat att utarbeta ett kulturmiljöprogram för 15 orter. Avsikten är att i en andra etapp gå vidare med att utarbeta ett program även för resterande delar av kommunen.

En viktig del av kulturmiljöarbetet är att förankra och fördjupa kunskapen och skapa förståelse för kulturvärden hos allmänheten. Kulturmiljöprogrammet avses att nyttjas i samband med exempelvis olika studiecirkel och till utbildning av fastighetsägare, byalag och motsvarande liksom även i samband med ordinarie skolundervisning. Programmet har flera användningsområden och bland annat skall det användas i kommunens arbete med översiktsplanering, detaljplanering och bygglovshantering.

Uppdraget att i första etappen utarbeta ett kulturmiljöprogram för de 15 orterna har efter upphandling lämnats till Regionmuseet/Landsantikvarien i Skåne. De orter som omfattas av programmets första etapp är Andrarum, Bondrum, Brösarp, Eljaröd, Fågeltofta, Gårdlösa, Kverrestad, Lunnarp, Onslunda, Ramsåsa, Smedstorp, Spjutstorp, Tomelilla, Tranås och Östra Ingelstad.

“Det är en nationell angelägenhet att skydda och vårda vår kulturmiljö. Ansvaret för detta delas av alla. Såväl enskilda som myndigheter skall visa hänsyn och aktsamhet mot kulturmiljön.”
Kulturminneslagen 1 kap. 1 §.

John Johansson
Kommunstyrelsens ordförande

Bengt Alm
Stadsarkitekt/projektledare

Inledning

Hur bebyggelsen i ett samhälle ser ut är ett resultat av flera olika faktorer. Generella företeelser som kristnandet, skiftesreformerna, bostadspolitiken, järnvägarna och bilismen har påverkat många samhällen på ett likartat sätt. Landskapets förutsättningar, traditioner och ägandeförhållanden ger förutsättningar som skiljer samhällen åt. Ett samhälles byggnadskultur speglar dess historiska och aktuella förutsättningar. Kunskaper om dessa sammanhang ger möjligheter att bevara och förvalta en miljö. Det är något som kan medverka till att skapa en rik och levande vardagsmiljö för invånarna. En god byggnadskultur är en av förutsättningarna för en god livsmiljö.

Under 1999 genomfördes en inventering av Onslunda. Syftet med inventeringen är att presentera ett kulturmiljöprogram för delar av Tomelilla kommun. Rapporten syftar till att ge en så fullständig bild av miljöns nuvarande utseende som möjligt. Detta har inneburit, att såväl bostadshus med tillhörande uthus, garage och ekonomibyggnader som verksamhetslokaler och offentliga anläggningar fotograferats samt beskrivits till det yttre. Förutom byggnadsinventeringen har kulturvärdena i orternas omgivande landskap studerats. Historiska kartöverlägg över byarnas äldre skifteskartor har tillsammans med andra kartstudier och besiktning i fält visat var det finns värdefulla områden och objekt i landskapet.

I det kommunala kulturmiljöprogrammet ingår en kulturhistorisk översikt som presenteras i en särskild skrift. Den behandlar på ett övergripande sätt Tomelilla kommuns landskapstyper, traktens äldre historia, byggnads-traditioner, markanvändning och påverkan till följd av den industriella utvecklingen.

De orter som ingår i kulturmiljöprogrammet är Andrarum, Bondrum, Brösarp, Eljaröd, Fågeltofta, Gårdlösa, Kverrestad, Lunnarp, Onslunda, Ramsåsa, Smedstorp, Spjutstorp, Tomelilla, Tranås och Östra Ingelstad. Regionmuseet/Landsantikvarien i Skåne har utfört arbetet med inventering, fotografering, studier av kartor och andra källor samt författande av orsrapporter. Som ett led i arbetet har uppgifter om de inventerade byggnaderna införts i ett omfattande databaserat register. Registret innehåller uppgifter om byggnadernas funktion, uppskattade ålder och exteriör. I registret kan uppgifter fortlöpande föras in.

Onslunda har vid ett flertal tillfällen varit föremål för kulturmiljövårdens intresse. Det finns en kommunal bevarandeplan för Onslunda som baseras på en inventering utförd i slutet av 1970-talet. Onslunda sten, hedbokskog som ligger sydväst om byn utpekats som ett kulturhistorisk område i det regionala natur- och kulturmiljöprogrammet för f.d. Kristianstads län "*Från Bjäre till Österlen. Skånska natur- och kultur-miljöer*" från 1996. Onslunda sten beskrivs som "landets största skogsområde med flerstammig hedlövsskog. Skogen har sannolikt utvecklats genom en ålderdomlig skötseltradition med skottskogsbruk, som förekom i Skåne fram till 1800-talets mitt"

Arbetet som presenteras nedan är i första hand en beskrivning av kulturmiljön i Onslunda och inte en redogörelse för dess kulturhistoria. Här finns en genomgång av bebyggelsen med exempel på betydelsefulla byggnader, miljöer och landskap. Efter beskrivningen av dagens Onslunda följer förslag till åtgärder. Detta syftar till att ge råd för hur kulturmiljön aktivt ska kunna bevaras och brukas för framtiden.

Det första bevarade skriftliga belägget för byn Onslunda

Historisk tillbakablick

är från år 1401. Namnet stavades då "Othenlundæ". Enligt Dialekt- och Ortnamnsarkivet betyder namnet Odens lund. Oden var den allvise krigsguden i den hedniska nordiska religionen och efterleden "lund" betyder trädsamling.

Tuneld nämner ett stort stenrör öster om kyrkan kallad Gryys Röör, i vilket är en källa som använts som offerkälla. Enligt sägen så skulle kyrkan byggas här men allt material som man transporterade till platsen om dagen blev om natten transporterat till den plats där kyrkan står idag.

Onslunda by

Byn bestod vid tiden för laga skiftet år 1832, i huvudsak av skatterusthåll och kronorusthåll. Här fanns även utsockne frälse hemman under en greve Hamilton.

Onslunda är troligtvis en av de största byarna som funnits i Skåne med hela 53 gårdar vid laga skifte. Onslunda är också speciellt på det vis att socknen endast består av en by. Bygränsen är således densamma som sockengränsen. Att här dessutom har funnits en ladugård bildad av ett flertal gårdar gör inte byn mindre intressant.

Vid laga skifte mer än fördubblades antalet fastigheter till omkring 140 fastigheter. Varje åbo erhöll 2-5 skiften, 3 och 4 skiften var vanligast. Anledningen till detta var att alla skulle ha en del åker, en del äng, en del i Onslunda sten (byns utmark), en del i hästhagen samt ett torvskifte.

Kulturlandskapets utveckling

Enligt en topografisk beskrivning från 1762 var inmarken i Onslunda indelad i tre vångar, samtliga med mycket sten och odlingsrösen. Ängsmarken bestod av hårdvall och madängar. Dessa var steniga och ljungbeväxta. Här fanns endast lite linodling. I norr låg byns utmark, kallad Onslunda sten, med avenbok och en del småskog. En tidigare trädplantering hade förstörts av betande djur. Boskapen var av olika slag exempelvis nötkreatur, hästar, får, getter, svin och gäss. Bi fanns på några ställen och byn

uppgavs ha tillräckligt med torvjord. Mellan Onslunda, Smedstorp och Kverrestad fanns en fäladsmark, som var övervuxen med "små skog af eke och hassel, tjänlig till hägnader."

År 1767 beskrevs socknen bestå av sandig och skarp åker, tillräckligt mycket hö, tillräckligt med torvjord, någon surskog samt kalkstensbrott. Söder om kyrkan låg Ugnslunda ladugård som bildades någon gång mellan 1613 och 1635 och låg under Henrik Hvitfeldt på Tunbyholm. År 1613 fanns det 15 självägande bönder och 1635 endast en. De övriga har blivit så kallad veckodagsbönder, dvs arrendegårdar under ladugården som ska ha varit belägen på nuvarande nr 58. Idag finns dock inga spår av denna gård.



Onslunda 1812-20.

Ugnslunda sten är en gammal bokskog. Namnet "sten" kommer av att marken är kraftigt stenbunden. Vid den så kallade "Hägnadsskogen" i Tranås socken fanns "kratt af törne" och liten hasselskog, kallad "Helfwete" som hörde till Onslunda socken.

Bland de vattendrag och sankmarker som omnämndes 1767 kan nämnas "Horsewadskiär" i Östre vång samt "Langereedzååen" (Tryde å) och "Fleskereedzååen" (Sillvalla-Tommarps ån) i norre vång.

Enligt forskaren Campbell hade Onslunda by 1730 flera risgården i norra delen av byn medan den södra delen hade stengården. I skifteshandlingarna (1830-tal) är by/sockengränsen mot anliggande byar beskriven och den består i huvudsak av stengården.

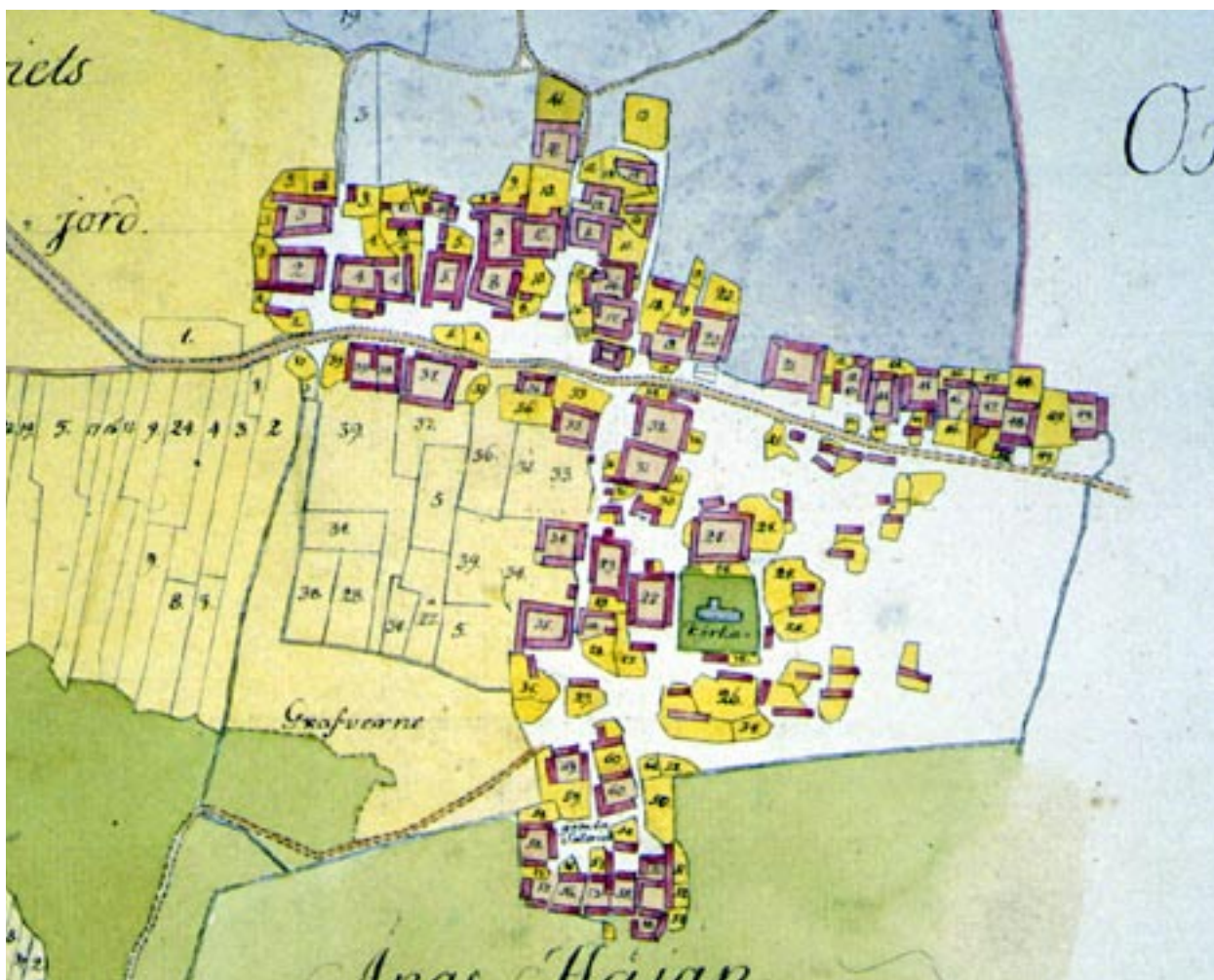
Av äldre kartor över Onslunda finns en från 1765, men denna visar endast en del av byns ägor eftersom ”...de gamla Onslunda rusthållare mätningen bestridt och alltid lagt hinder i vägen...”.

Skifteskartan är från 1832. Av kartorna kan man utläsa att byn haft ett flertal torvjordar. Dessa var av stor vikt då det fanns lite skog. Torven användes till att elda med. Varje torvjord hade

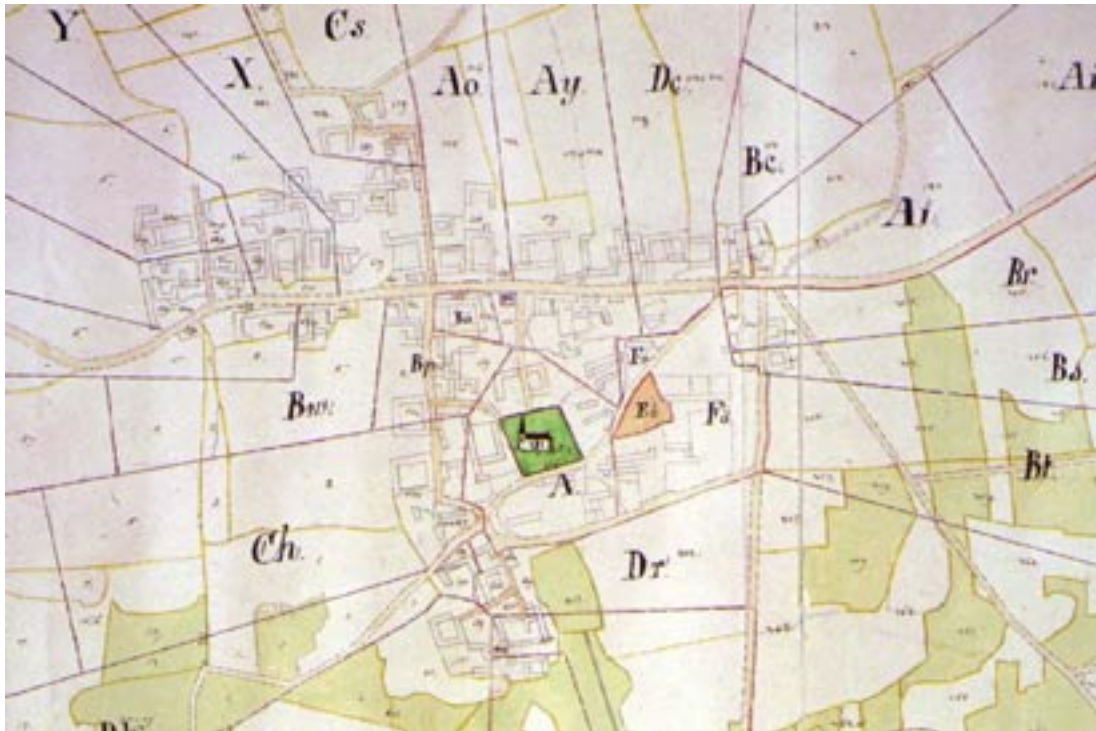
namn och flera av dem lever kvar än idag. Ett namn som har försvunnit är ”grafsvinakärret”, det vill säga grävlingkärret. I samband med laga skiftet åren 1822-1851 delades även torvjorden upp i smala remsor. Vid skiftet drogs vägar till och över flera av torvjordarna.

En anledning till skogsbristen var att byn låg inom Alunbruksdistriktet/verkalinjen. Skogen hade avverkats och använts i alunbruket, som krävde enorma mängder ved.

Vid skiftet planerades ett mycket stort antal nya rätlinjiga vägar. På flera ställen i byn korsade vattendragen en väg men bro fanns endast på ett ställe. De äldre vägarna rätades eller försvann.



Onslunda på en odaterad karta, sannolikt 1700-tal.



Karta över Onslunda från år 1783.



En jämförelse mellan de tidiga kartorna och denna från omkring 1930, visar tydligt hur bebyggelsen förändrades i samband med skiftet. Många av gårdarna flyttades ut på de tidigare obebyggda markerna utanför själva bykärnan.

Onslunda idag

Onslunda kyrkby var vid laga skiftet år 1832 en av Skånes största byar med 53 gårdar och utgör än idag ensamt egen socken. Byn ligger kring ett vägshål i ett öppet odlingslandskap och har ständigt växt fram till idag. Kyrka, lanthandel, järnvägsstation och medborgarhus visar byns betydelse. Bebyggelsen är låg och samlad men också blandad både till ålder och utformning. I centrum och längs landsvägarna finns äldre gårdar och gatehus samt verksamhetslokaler och torg. I utkanten av byn ligger årsringar med modernare bostadshus. I norr ligger byns gamla utmark, Onslunda sten, med stor och vacker hedboksskog.

Beskrivning av byn

Vid inventeringen i Onslunda har över fyrahundra byggnader registrerats och fotograferats, såväl bostadshus som ekonomibyggnader och uthus. I Onslunda finns förutom kyrkan och äldre gårdsbyggnader även ett stort antal gatehus och äldre bostadshus. Här finns också några större verksamhetsanläggningar i drift.



Onslunda ligger strax nordöst om Tomelilla i närheten av Tranås och Spjutstorp. Genom samhället löper en genomfartsväg i öst-västlig riktning kallad Lantmannavägen. Denna väg utgör också landsväg mellan Tranås och i förlängningen Simrishamn. Bebyggelsen har formerat sig på båda sidor längs denna men huvuddelen av Onslundas bebyggelse ligger söder om vägen. Landskapet är tämligen flackt vilket

har bidragit till att ge samhället en sammanhållen struktur. Huvudgatan och de flesta gatorna är belagda med asfalt men det finns även ett antal mindre grusvägar i samhället.

Som vi har sett i det föregående kapitlet har Onslunda historiskt sett varit en förhållandevis stor by. Dagens bebyggelse präglas av rester efter den äldre agrara bybildningen samt bostadsbebyggelse från olika delar av 1900-talet. De allra senaste tillskotten i större omfattning, har gjorts i samhällets sydvästra och sydöstra delar. I Onslunda finns ett ganska stort antal äldre gatehus. En del av dessa kan ha tjänstgjort som boningshus till några av de gårdar som legat inne i byn före skiftet. Längs huvudgatan har många byggnader förändrats i sen tid genom fönsterbyten, målning i grälla kulörer och tilläggsisolering. För att på ett enklare sätt åskådliggöra det mångfacetterade byggnadsbeståndet som finns i Onslunda kan man dela upp samhället i fyra mindre bebyggelseområden. Områdena presenteras nedan med en kort karaktäristik samt en redovisning av några enskilda byggnader i varje område.



Onslundas bebyggelse består av hus som är uppförda från 1800-talet och ända in i vår tid. Byggnads-teknikerna, materialen och formspråken har skiftat och i Onslunda blandas gammalt med nytt och kraftigt ombyggda hus med väl restaurerade. En tendens som kan urskiljas är att många hus tilläggsisolerats på den fasad som vetter mot väst eller sydväst. Detta kan förklaras av att många fasader fått problem med frostsprängning till följd av att vatten trängt in i murverk eller putsyta och sedan frusit.

Bebyggelsens karaktär

Bebyggelsen i Onslunda består av en mångfald olika byggnader och byggnadstyper. Onslunda har utgångspunkten i en bybildning i det äldre agrarsamhället. Onslunda har dock utvecklats mot en mera industriell och diversifierad verksamhet under 1900-talet. Detta har påverkat bebyggelsen så att intrycket kan bli lite lätt brokigt och icke sammanhållet. Det övervägande intrycket är att Onslundas karaktär är detta lite mångfacetterade som inte låter sig avläsas eller överblickas med en självklar gång. Detta är kanske det som gör Onslunda intressant.

Delområde 1. Lantmannavägen med omgivning

Området omfattar Lantmannavägen och den bebyggelse som finns på ömse sidor denna. Lantmannavägen kan sägas utgöra Onslundas huvudgata och den sammanfaller med landsvägen mellan Tranås och Simrishamn. Bebyggelsen är mycket blandad och består av bostadshus, verksamhetsbyggnader och några gamla gårdar. Merparten av husen är uppförda i en eller två våningar under sadeltak. Bostadsbebyggelsen består av olika hustyper uppförda efter skilda traditioner och med växlande material. En del av bostadsbeståndet bör ha fungerat som boningshus i gårdar som antingen utflyttats eller fått sina ekonomibyggnader rivna. Förekomsten av icke utskiftade gårdar i en by är viktigt som en länk bakåt till det gamla agrarsamhället. En stor del av områdets bebyggelse har förvanskats genom



Onslunda 8:36

tilläggsisolering och okänsliga fönsterbyten. Men det finns också flera väl bevarade hus med detaljer som verandor, fönster och smäckra takkupor. De flesta byggnaderna är uppförda i en våning med sadeltak men det förekommer även några enstaka tvåvåningshus.

Samhället uppvisar en stor variation i utformningen även av de äldre byggnaderna. En del byggnader har stildrag som visar på nya influenser runt sekelskiftet 1900 medan andra från samma tid är mer traditionella. Fasaderna i området är av alla de slag så som panel, plåt, puts, korsvirke med tegel och korsvirke med putsade väggtavlor.

Vid Lantmannavägen bildas en torgliknande plats bebyggt med bank och medborgarhus, uppförda under 1950- respektive -60-talet. I senare tid har platsbildningen slutits åt väster med en radhuslänga. Radhusen är uppförda i ljusgult tegel, med panel och flacka sadeltak belagda med röda betongpannor. Identiska radhus finns i bland annat Spjutstorp.

En byggnad som var en av de åtta vilka förklarades som kulturhistoriskt och/eller miljömässigt värdefulla byggnader i den föregående bevarandeplanen, har efter detta rivits och ersatts med en parkeringsyta och en återvinningsstation. Snett över Lantmannavägen, centralt i samhället, har ett äldre gatehus nyligen rivits efter att ha stått och förfallit en tid. Byggnaden var inte utpekad i bevarandeplanen, men det är viktigt att när tomten åter ska bebyggas bör byggnaden läggas i gatuliv och ansluta i skala till det rivna huset för

att inte miljön ska förändras i en alltför genomgripande omfattning.

Längs Lantmannavägen finns också några större verksamhetsbyggnader som inrymmer Hakers snickerifabrik och Borstakungens. Borstakungens verksamhet var mest personalintensiv under tiden fram till det första världskriget. Idag har verksamheterna färre anställda.



Onslunda 49:25

I området finns många byggnader med högre kulturhistoriskt värde. Längs Lantmannavägen finns ett antal byggnader, skolan, posten, banken, smedjan och gatehusen, som har en historiskt betydelse för samhället och för möjligheterna att förstå byns växt och utveckling. Många av byggnaderna har utsatts för omfattande ombyggnader men de har inte helt mist sina värden och en del kanske kan återställas vid framtida restaureringar. En del av byggnaderna har kanske inte så stort kulturhistoriskt värde var för sig men genom att de ingår i miljön medverkar de till att bygga upp ett större värde. I stycket nedan nämns flera viktiga byggnader. Alla enskilda byggnader kan inte nämnas och urvalet är gjort för att visa några typiska eller historiskt betydelsefulla exempel.

Beskrivning av viktiga byggnader i delområde 1

Onslunda 31:111, Onslunda gamla skola

Gamla skolan uppfördes 1848 för att ersätta en äldre skola. En ny skola byggdes i sin tur bredvid den gamla 1926, men den är numera riven. Enligt föregående bevarandeplan låg fattighuset intill skolbyggnaden i äldre tid. Under en tid förefaller det även ha funnits en matsal eller bespisning strax intill skolbyggnaden. Idag ligger den gamla skolan ensam kvar och används bland annat som bibliotek. En platta inmurad i den norra gaveln anger årtalet för byggnationen. Byggnaden har genomgått en del förändringar och exempelvis är dörrarna inte anpassade till byggnaden. Byggnaden är oväntat reslig med



Den gamla skolan.

tanke på uppförandeåret och möjligen har skolan byggts om under 1800-talets slut.

Skolan är uppförd strax efter 1842 års folkskolestadga. Skolan är en av samhällets mest betydelsefulla byggnader som många ortsbor har eller har haft en relation till. Byggnaden är, trots förändringar, relativt väl bevarad och den har ett högt kulturhistoriskt värde liksom ett miljömässigt värde.

Onslunda 31:43, exempel på bostadshus vid Lantmannavägen

Träbyggnad som enligt uppgift ska ha inspirerats av en numera kraftigt förändrad byggnad som uppförts av hemvändande amerikaemigranter. Huset ska ha byggts av, och för, en lokal byggmästare vid namn Byggher. Liknande hus har uppförts med putsade fasader. Byggnaden har möjligen varit stilbildande i samhället, se exempelvis Onslunda 13:30, 31:54 och 31:50. Skorsten och plåttak har givits en utformning som troligen inte ansluter till den ursprungliga.



Viktiga egenskaper att slå vakt om är färgsättning och detaljarbeten samt att inga större tillbyggnader förändrar byggnadens karaktär.



En välbevarad byggnad som, även om den inte kan sägas vara representativ för bostadsbebyggelsen i Onslunda, troligen varit stilbildande för ett antal byggnader med liknande drag längs huvudgatan. Huset har en intressant historia och är klätt med en panel med en för Onslunda ovanlig utformning och detaljrikedom.



Onslunda 205:9, Onslunda sparbank

Post- och sparbankshuset är byggt under 1950-talets början, efter ritningar av arkitekt Gunnar Camper. Både banken och posten är idag nedlagda och byggnaden inrymmer en kiosk. Entrépartiet har en omfattning av natursten och de uppglasade dörrarna som förmodligen varit av teak eller ek är idag bytta mot aluminiumdörrar med glas.

Tillsammans med 205:1 har byggnaden ett stort miljövärde för Onslunda. Byggnaden speglar sin tids lågmälda uttryck för två betydelsefulla samhällsinstitutioner som post och bank i ett mindre samhälle.

Onslunda 205:1, medborgarhus

I vinkel till post- och bankhuset byggdes 1962 ett medborgarhus av samma arkitekt. Idag inrymmer byggnaden ett församlingshem. Huset uppvisar

likheter med post- och bankhuset och tillsammans bildar de en enhetlig miljö på platsen. Entrépartiet skjuter ut något från byggnaden. I likhet med föregående byggnad är omfattningen runt entrén av natursten. I motsats till föregående hus är dörrarna de ursprungliga i glas och teak med vitmålade inslag. Huset är omputsat och färgsatt något skarpt. Medborgarhus var efterkrigstidens motsvarighet till Folkets hus.

Tillsammans med 205:9 har byggnaden ett stort miljövärde för Onslunda. De båda byggnaderna förstärker varandras värde. Det är värdefullt att byggnadens ursprungliga entréparti i teak och glas är bevarat.

Onslunda 21:39, f.d. mejeri

Mejeriet byggdes 1902 men byggdes om redan 1937. Idag inrymmer byggnaden en bilverkstad samt en bostad. Ursprungligen bestod fasaderna av tegel på en sockel av kliven natursten. Idag har fasaderna klätts in med brunfärgad panel och ljus grå skivor. Byggnaden består av en del i en våning under sadeltak samt en del i två våningar under ett flackt tälttak. Sadeltaket är klätt med sinuskorrugerad brunsvart eternit. Grunden är fortfarande utformad med kliven natursten som fogats med bruk.

Byggnaden äger idag i sig inget större kulturhistoriskt värde till följd av den omfattande ombyggnaden. Byggnaden har dock ett miljömässigt värde för Onslunda genom att den haft betydelse som mejeri och ligger längs samhällets huvudgata. Det finns en möjlighet att tillvarata en del av byggnadens kulturhistoriska värden vid en framtida renovering om inte ingreppen i stommen varit alltför omfattande.



Onslunda 21:39. Den äldre byggnadens sockel av natursten är fortfarande synlig.

Onslunda 46:13, livsmedelsaffär

Byggnaden uppfördes 1935 av konsumentkooperationen men sedan 1953 drivs affären i privat regi. Exteriören präglas idag av att fasaderna klätts in med korrugerad plåt. Fönsterplaceringarna antyder att stora delar av exteriören kan vara bevarad under plåten och därmed möjlig att återställa vid en framtida restaurering. Takfallet innehåller endast en mindre takkupa. Till miljön hör även magasinsbyggnaden belägen på fastigheten intill, 46:15.

Idag har byggnaden genom sin nuvarande utformning, i sig inte så högt kulturhistoriskt värde, men kan genom restaurering återfå en del av detta. Genom att även magasinet finns kvar äger miljön ett större värde.

Onslunda 13:23, café och bostad

Byggnaden uppfördes 1900 av den så kallade Borstakungen Mårten Larsson. Byggnaden har fungerat som affär och inrymmer idag en pizzeria. Det är uppfört av tegel som putsats på en del partier och målats på andra. På gårdssidan ligger lager- eller andra ekonomibygnader.

Byggnaden äger idag i sig inget större kulturhistoriskt värde till följd av den omfattande ombyggnaden. Byggnaden har dock ett miljömässigt värde för Onslunda genom att den haft betydelse som mejeri och ligger längs samhällets huvudgata. Det finns en möjlighet att tillvarata en del av byggnadens kulturhistoriska värden vid en framtida reovering.

Delområde 2. Kyrkan och den gamla byn

Kyrkan ligger inte längs samhällets huvudgata utan snarare invid förlängningen av infartsvägen från sydväst och Spjutstorp. Möjligen har denna infartsväg haft en annan betydelse när den föregående kyrkan uppfördes. Väster om kyrkan, i den så kallade Kalvhagen, finns ett antal små gatehus som möjligen tillhört kyrkan tidigare. Numera förefaller dessa byggnader i stor utsträckning vara sommarbostäder. Längs Lärarevägen finns både den gamla och den nya skolan. Inom delområdet finns också några icke utflyttade gårdar. Ett hus i området förefaller ha lämnats helt utan översyn (Onslunda 205:11). Byggnaden kommer snart att förfalla helt om inte ägaren tar sitt ansvar.

Delområdet innehåller många byggnader med ett högt kulturhistoriskt värde. Bebyggelsen i Kalvhagen är relativt väl bevarad. Det är viktigt att byggnaderna i området underhålls på ett sätt som är anpassat till byggnadernas värden och karaktär. Förtätning av bebyggelsen kan ske men bör göras med anpassning till den befintliga bebyggelsen. Förekomsten av icke asfalterade gator har ett stort miljövärde och ger en antydning om hur det kan ha sett ut i byarna på landsbygden under äldre tid.

Beskrivning av viktiga byggnader i delområde 2

Onslunda 1:1, kyrkan

Den medeltida kyrkan revs och ersattes av den nuvarande som invigdes 1863. Den nya kyrkan uppfördes efter ritningar av en byggmästare Å. Hof i Helsingborg. Byggmästare på plats var en H.F. Möller från Ystad. Kyrkan är vitputsad med ett rött tegeltak. En enkel rundbågefris löper runt kyrkans fasad vid takfoten. Tornet i väster pryds av trappstegsgavlar. Över entrén finns en platta på vilken man kan läsa att kyrkan byggdes under Carl den XV:s regering 1862. Rundbågefönster med svartmålade gjutjärnsbågar förser långskeppet med dagsljus. I öster avslutas kyrkan med en halvrund absid under ett rödmålat plåttak.



Kyrkan äger ett stort kulturhistoriskt värde. Den har en stor symbolisk betydelse för samhället och är en av dess äldsta byggnader.

Gatehusen ex. 35:29, 1:4, 1:5, 1:6, 1:8, 1:9

I detta område finns ett antal i stort sett välbevarade gatehus. I området som kallas Kalvhagen ligger de tätt och bildar en värdefull miljö. I många fall har husen kvar sin karaktär och form. Visserligen är kanske takmaterialen eller täckningen av gavel-röstena inte längre lika de äldre byggtraditionerna men det finns plåt och eternit som inte avviker så starkt utan ansluter till det enkla och smäckra. Eternit och plåt har ersatt halm och spån på taken, men om de får åldras kommer de att smälta in i miljön. Fasaderna är i de flesta fall vitkalkade, i några fall är de av rött tegel eller röd stående locklistpanel.



Onslunda 1:8. Notera de utskjutande bjälkäändarna på den övre delen av fasaden.

Varje enstaka gatehus kanske inte i sig har ett högt kulturhistoriskt värde men som en del av en sammanhållen bebyggelsemiljö besitter de stora värden och ger en del av samhället en spännande karaktär. De enkla fasaderna saknar utsmyckningar, en del fönster och dörrar har bytts ut och det ger husen en prägel av att ha varit använda under lång



På bilden ovan ses hur ett rödfärgad papp skyddar en äldre panel med spetsågad nederkant. Den rödfärgade pappen har idag blivit så gammal och är så ovanlig att den fått ett kulturhistoriskt värde. Det är därför inte ett självklart ställningstagande att ta fram den gamla panelen som ligger under pappen.

tid. De enkla utförandena bör bibehållas för att karaktären inte ska förändras.

Onslunda 219:1, en icke utflyttad gård

Detta är en fyrårigad kringbyggd gård som troligen legat länge på ungefär samma plats. Byggnaderna är förmodligen uppförda under andra hälften av 1800-talet. Ekonomibyggnaderna är byggda i korsvirke medan bostadshuset uppförts i rött tegel. Taken har tills nyligen varit belagda med eternit men nu är de täckta med stråtak.

Gården har ett stort miljömässigt värde. Icke utskiftade gårdar som denna är viktigt som en länk bakåt till det gamla agrarsamhället.



Onslunda 219:1

Delområde 3. Stationsvägen samt villaområdet i sydöst

1901 byggdes en järnvägsstation söder om byn. Stationen lades som en fondbyggnad i Stationsgatans förlängning. Det verkar inte ha växt upp något mer omfattande centrum runt stationen. Frånsett ett före detta järnvägshotell finns det bara småhusbebyggelse från efterkrigstiden runt den nu kraftigt ombyggda stationen. Järnvägsrälsen är uppriven.

Väster om den gamla järnvägsstationen finns en mindre industrianläggning. Äldre kartmaterial visar att det funnits industrier på platsen en lång tid. Möjligen är en av byggnaderna som idag finns på platsen av äldre datum, men i så fall kraftigt ombyggd. Verksamhetens placering har åtminstone idag inget samband med järnvägsdragningen utan beror snarare att det tidigare funnits verksamhet på denna plats och att marken därför inte tagits i anspråk för bostadsändamål.

Öster om stationsvägen finns en blandad, äldre och sentida, bostadsbebyggelse. De äldre byggnaderna finns längs stationsgatan och längs Ängslyckevägens västra del samt en del längs Bröderna Nilssons väg. Längs stationsgatan finns några äldre byggnader av den karaktär som brukar återfinnas i stationssamhällen. Byggnaderna har socklar av stora granitblock och fasader klädda med rött hårdbränt tegel eller puts. Längs den västra delen av Ängslyckevägen är de äldre byggnaderna av karaktären traditionella gatehus. Vid Ängslyckevägen har även uppförts kataloghus. På den östra delen av Ängslyckevägen, som går i nord-sydlig riktning, finns ett antal väl hållna 1960- och 70-tals villor i rött eller brunaktigt tegel med flacka sadeltak. Man bör vid ny-, om- eller tillbyggnader anpassa till gatornas respektive karaktärer. Mellan bebyggelsen finns en del obebyggd mark som nu ligger obrukad eller används som hästhagar. I några fall har kataloghus i rödmålad träpanel byggts insprängd i den äldre bebyggelsen.

I Onslundas södra del finns en idrottsplats med fotbollsplaner.

Som järnvägsmiljö äger området idag ett mindre värde eftersom byggnaderna kraftigt byggts om

och rälsen rivits upp. För Onslundas betyder dock stationen och omgivningarna en hel del. För att Onslundas historia från bondby till stationssamhälle skall kunna förstås bör stationen och omgivningarnas struktur bevaras.

Beskrivning av viktiga byggnader i delområde 3

Onslunda 220:2 f.d. järnvägsstation

Stationen uppfördes troligen vid 1900 för att tjänstgöra på järnvägssträckningen Brösarp-Ystad. Linjen är nedlagd sedan 1947 och rälsen är idag uppriven. Stationen byggdes troligen med en utformning lik stationen i Spjutstorp, det vill säga i rött hårdbränt tegel på en sockel av natursten med fönster i stickbågeform. Idag är byggnaden genomgripande förändrad genom ombyggnad och fasadinklädnad.

Byggnaden äger inget större kulturhistoriskt egenvärde till följd av den omfattande ombyggnaden. Byggnaden har dock ett miljömässigt värde för Onslunda genom att den utgör den gamla stationen och ligger som fondbyggnad i Stationsgatans avslutning. Det finns en möjlighet att tillvarata en del av stationens kulturhistoriska värden vid en framtida renovering.

Onslunda 109:1

Byggnaden inrymde under tidigt 1900-tal hotell och möjligen affär men det är sedan länge bostadshus. Byggnaden är förändrad genom tilläggsisolering.

Byggnaden har ett kulturhistoriskt värde eftersom den tillhör stationsmiljön. Liksom stationsbyggnaden finns det en möjlighet att tillvarata en del av byggnadens kulturhistoriska värden vid en framtida renovering.

Exempel på välbevarad 1960-tals bebyggelse

31:104 är förmodligen ett så kallat LB-hus med prefabricerade betongelement i långsidorna och rött tegel i gavlarna. Det flacka sadeltaket är belagt med gråsvart eternit. Originalfönstren är målade med en grön kulör, troligen lik den ursprungliga.

Välbevarade byggnader från 1960- och 70-talen blir i takt med ägarbyten allt mer sällsynta. Det är viktigt att tänka på att även dessa byggnader



Onslunda 31:104 ovan, och 31:97 nedan.



bör underhållas och vårdas på ett sådant sätt att karaktären inte förstörs.

Delområde 4. Nybygget i sydväst

Området utgörs av byggnader som uppförts under 1980-talet i två grupperingar. Den norra gruppen Onslunda 188:22 och den södra gruppen Onslunda 219:2. Området som bebyggdes var tidigare inte exploaterat för bebyggelse utan var jordbruksmark. Bebyggelsen skiljer sig från traditionellt byggnadsskick i skånska byar och samhällen. Även om det funnits en ambition att variera färger och i viss mån även formspråk framstår respektive gruppbebyggelse som likartad genom att byggnaderna uppförts samtida och med besläktade bostadstyper.

Den norra gruppen utgörs av radhus och parhus i en våning med fasader klädda med rött tegel. De flacka sadeltaken är täckta med röda betongpannor. Snickerierna vid entréer och fönsterbröstningar är målade i vitt eller ljusa pastellfärger. Indragna vindfång finns vid entréerna. Uthus och garage är byggda i trä målade i ljusa kulörer.

Det södra området består av ett antal radhusgrupper med fasader klädda i panel som målats i ljusa pastellfärger. Taken är sadeltak belagda med röda betongpannor. Här finns



också två flerfamiljshus uppförda i två och en halv våning med fasader klädda i ljust gult tegel och partier av grönmålad panel. Även dessa tak är sadeltak belagda med röda betongpannor.

Eftersom Onslundas bebyggelse redan sedan tidigare varit blandad påverkades inte bebyggelsen på något avgörande sätt av denna exploatering. Området ligger också väl samlat och i utkanten av samhället. Påverkan på den omgivande bebyggelsen blir därför mindre än de nybyggnationer som genomförts insprängda i den äldre bebyggelsen.

Föregående bevarandeplan

Sedan 1980 gäller en bevarandeplan i Onslunda, upprättad av Tomelilla kommun. I bevarandeplanen avgränsas en miljö och benämns som värdefull. Denna miljö utgörs av fastigheter med byggnader i område kallat Kalvhagen, partiet kring kyrkan och skolan samt ett område vid den sydvästra infartsvägen. Området överensstämmer med den gamla bondbyns centrala och södra del, bebyggelsen utgörs av gatehus och bondgårdar. I denna miljö anges byggnaderna vara kulturhistoriskt och/eller miljömässigt värdefulla. Utanför det avgränsade området pekas några enstaka byggnader ut som kulturhistoriskt och/eller miljömässigt värdefulla. Samtliga dessa byggnader ligger förutom hembygdsgården, intill bygatan.

I bevarandeplanen ges anvisningar för byggnader inom område betecknat som värdefull miljö. Det ges även rekommendationer för underhåll av bybebyggelsen i övrigt. Åtminstone en av de utpekade byggnaderna har rivits (13:6). Denna

byggnad var uppförd i korsvirke med nedre fyllningar av Komstasten, ett värdefullt särdrag. Oberoende av vilka orsakerna var till rivningen måste det sägas att Onslundas kulturmiljö lidit en stor skada genom rivningen. Dessutom har flera andra byggnader rivits varav åtminstone två låg inom område betecknat som värdefull miljö. Nyproduktion har uppförts insprängd i bebyggelsen och i större omfattning vid byns sydöstra del.

Kulturlandskapet idag

Det finns än idag ett fåtal alléer i Onslunda, varav de flesta är gårdsalléer. De har generellt sett kontinuitet så långt som till sekelskiftet kring år 1900.

Vägen genom Onslunda löper än idag i sin originalsträckning. Den har inte ändrats alls förutom en sväng i den västra delen av bytomten som ej längre är huvudväg utan en sidoväg. Vägen

söderut mot Spjutstorp finns också i huvudsak kvar i en äldre sträckning. Den har dock delvis blivit rätad. Vägen norrut mot möllan finns också i huvudsak kvar i oförändrad sträckning. Karakteristiskt vad gäller vägnätet i Onslunda idag är dock de nya rätlinjiga vägarna som anlades efter skiftesreformen.



Även mindre anspråksfulla byggnader och uthus har betydelse för miljön. Försvinner bodar och uthus utarmas miljön och en viktig del av historien förenklas. Dessa hus kräver underhåll snarast.

Åtgärder för Onslunda

Hur skall då ett kulturhistoriskt värde bevaras? En förutsättning för detta är att byggnadernas karaktär bibehålls. De olika byggnaderna skiljer sig åt i ålder och utseende. Varje tid har sett byggnadsskicket varieras och förändras. Naturligtvis kan man uppfatta 1900-talets villa- och egnahemsbyggande som ett lika stort avsteg från den äldre traditionen som grupphusbebyggelse från 1980-talet. Att vi accepterar hur byn ser ut idag betyder inte att man ger fritt spelrum. Nyttillskott i och kring Onslunda ska anpassas till det befintliga för att bibehålla en god miljö. En god medvetenhet om samhällets kulturmiljövärden är en förutsättning för att bebyggelsemiljön ska bevaras på lång sikt. Av medvetenheten följer en önskan om att sköta och underhålla byggnaderna. Hur ska då detta underhåll genomföras?

Allmänna råd vid underhåll och ombyggnad

- De olika karaktärsdragen för byggnadstyperna som redogjorts för under kapitlet ”Onslunda idag” bör bevaras för ett högt kulturhistoriskt värde i Onslunda skall bibehållas. Karaktärsdragen har skiftat genom tiderna och därför är det viktigt att utgå ifrån varje enskild byggnads särdrag. Exempelvis är många skånska hus uppförda utan gavelutsprång och med litet takutsprång. Dessa byggnader ska inte förses med utskjutande tak med förebild i nordligare trähusbyggande.
- Det är inte endast ”gamla” hus som har ett värde. Det kan finnas lika stor anledning att bevara ett välbevarat hus från 1950-60-talen som ett 1800-talshus. Skillnaden är att det idag finns fler bevarade efterkrigstida hus och det är bland annat därför som de inte värderas lika högt. Tänk på att dagens ombyggnation och nyproduktion blir morgondagens kulturarv.
- Om man har behov av att inreda en vind eller bygga till är det viktigt att anpassa åtgärderna till byggnadens förutsättningar. Takkupor bör hellre göras små och fler än stora och få. I en del fall medför takkupor och tillbyggnader så stora förändringar att de helt ska undvikas. I många fall är det bättre att placera kupor eller takfallsfönster åt gårdssidan av huset. Uterum, garage och uthus bör ges en utformning som underordnar sig bostadshuset och tar hänsyn till detta.
- En byggnads karaktärsdrag kan vara bibehållna från den tid då den uppfördes. Den kan också vara präglad av senare förändringar och tillskott som gjorts. Om inte byggnaden utsatts för genomgripande förändringar som på ett avgörande sätt avviker från byggnadens karaktär, finns det ingen anledning att radera senare tiders tillskott. Det blir alltid en avvägning om man ska försöka ”stilrestaurera d.v.s. återföra byggnaden till en tidigare utformning eller om man ska betrakta förändringarna som intressanta årsringar i en pågående process.
- Innan större åtgärder påbörjas är det bra att ta reda på så mycket som möjligt om byggnaden, till exempel genom att fråga tidigare brukare och grannar. Detta för att veta vilka material som använts och vilka förändringar som gjorts.
- En byggnad bör underhållas kontinuerligt med små insatser. Det minskar risken för att stora genomgripande förändringar blir påkallade.
- Värdera det hantverksmässiga, med detaljrikedom och kvalitet. Även små detaljer kan ha en stor betydelse för hur en byggnad upplevs.
- Äldre fönster är ofta tillverkade i trä av hög kvalitet. I många fall är det en god idé att restaurera ett äldre fönster även om det ytligt ger intryck av att vara i dåligt skick. Även om enstaka delar är dåliga kan en duktig hantverkare iståndsätta de flesta äldre fönster. Förutom kvalitets-aspekten har fönstren en stor betydelse för hur ett hus uppfattas. Ett äldre fönsterglas har estetiska kvalitéer som ett nytillverkat glas inte besitter. Bågar och spröjs är avpassade efter byggnaden och gjorda för att passa just där. Att ersätta ett sådant fönster med ett fabriksstillverkat ger byggnaden ett mindre kulturhistoriskt värde. Även dörrar som är utformade efter byggnaden bör restaureras istället för att bytas ut. Lika lite som man skulle drömma om att sätta in en ny byrålåda i en äldre byrå borde man sätta in en ny icke anpassad dörr i ett äldre hus. Tänk på att underhåll och små reparationer alltid blir billigare än att köpa nytt. Om man trots allt

väljer att sätta in nya fönster är det att föredra om man väljer de befintliga som förlaga.

- Kulörer på byggnader och plank påverkar inte endast den enskilda fastigheten utan även de omkringliggande. För att bibehålla en byggnads karaktär och dess kulturhistoriska värde bör dess färgsättning anknyta till den karaktär byggnaden domineras av.
- Blanda inte moderna tekniker och material med äldre. Exempelvis bör man inte laga skador på en mur putsad med kalkbruk med betong. Detta eftersom de båda brukssorterna har olika egenskaper och betongen är alltför stark vilket kan medföra skador på underlag eller omgivande putsytor.
- En del äldre tekniker kan förefalla tidsödande men kan på lång sikt faktiskt vara tidsbesparande om man utför ett grundligt förarbete. Exempel på det är målning med linolja på trä. En yta tidigare struken med linolja kan enkelt strykas med ny linolja. Fördelarna med en traditionell produkt som linolja är att effekten på lång sikt är känd. En del av de sentida produkterna fungerar inte så bra i samband med äldre underlag.
- En del material börjar bli besvärliga att få tag i, exempelvis eternit vilket även är farligt att bearbeta och deponera. Det finns produkter på marknaden som kan användas när man behöver komplettera exempelvis ett tak belagt med eternit. Som ersättning för eterniten finns exempelvis en asbestfri produkt kallad embonit. Andra material kan man få tag i hos firmor som handlar med begagnat byggmaterial. Behöver man en gammal dörr eller ett fönster finns det ofta att få efter lite efterforskande.
- En del material har ytligt sett vissa likheter men valet av material kan ha avgörande konsekvenser för hur byggnaden eller miljön uppfattas. Exempel på detta är lertegelpannor kontra betongtegelpannor eller tegelimiterande plåt. En lertegelpanna ger ett smäckrare utseende än de grövre betongpannorna. Den tegelimiterande plåten ger ett stelt och livlöst utseende.

En annan fördel med tegel är att materialet är mycket hållbart och behöver man ersätta en enstaka panna är det enkelt gjort till skillnad från att byta ett större stycke plåt.

- Trädgårdar kan innehålla stora kulturhistoriska värden förutom estetiska värden eller bruksvärden. I en del fall är trädgård och bebyggelse tänkta som en enhet. En äldre trädgård kan innehålla många äldre kulturväxter som ger fastigheten, och kanske ett helt kvarter, dess karaktär. Växterna i en trädgård kan ge mycket information om hur en byggnad använts. En äldre trädgård liksom ett hus kan dölja mycket som förtjänar att upptäckas. Låt därför en hel växtsäsong förflyta innan trädgården åtgärdas.
- Samspelet mellan byggnad och trädgård är viktigt. Ett äldre hus med en anpassad trädgård präglas av rabatter, trädgårdsland,



Detaljer är viktiga för hur byggnaden uppfattas. På bilden syns en ursprunglig dörr med ett lätt skärmtak anpassat till byggnadens stil. Det sentida fönstret till höger på bilden har visserligen likheter med det ursprungliga men den mörka färgen avviker starkt från den funktionalistiska byggnadens färger.

fruktträd och gångar medan ett hus från 1970 kanske är omgiven av vintergröna växter och sammanhängande gräsytor.

- Vid nyproduktion ska hänsyn tas till omgivande bebyggelse. Här är byggnadens skala, fasadmaterial, takmaterial och takfallslutning viktiga. Det är viktigt att fundera på byggnadens läge på tomten och hur stor del av tomten som är lämplig att bebygga.

Särskilda riktlinjer för Onslunda

- Vad gäller fasadmaterial skiljer sig husen åt ganska mycket, delvis beroende på att det uppförts en hel del nytt samt att flera tilläggsisolerats. Det material som bör användas vid restaurering eller ombyggnad är locklistpanel, puts eller maskinslaget tegel. Dessa fasadbeklädnader var de vanligaste förekommande och merparten av de äldre husen i Onslunda är eller har varit klädda med något av dem.
- De gårdar som finns kvar inne i byn bör bevaras, inte enbart boningshusen utan även gårdsbebyggelsen. De senare är en förutsättning för att det ska vara möjligt att förstå hur det såg ut före skiftenas och järnvägens tillkomst.
- Flera av de äldre husen har tak av eternit, plåt i äldre utförande och lertegel. Hus med dessa takmaterial har oftast ett litet tak- och gavelutsprång. De nätta proportionerna på dylika tak gör att de passar till äldre hus varför de bör bibehållas.
- Eternit används inte bara på tak utan fasettlagd sådan finns även på flera gavlar och takkupor. Eterniten är ett karaktärsdrag och bör därför bevaras.
- Detaljer som äldre fönster, dörrar, portar, snickerier och takkupor är oftast smäckert utförda och bör underhållas i stället för att bytas ut.
- Många hus har äldre verandor eller farstuvikstar med äldre fönster och trädetaljer vilket oftast inte bara ger karaktär åt endast det enskilda huset utan även åt hela gatan varför de bör bevaras.
- Vid färgsättning av ett äldre hus bör man använda sig av traditionella färgtoner som t.ex.

rött, ockra, vitt och vitt brutet med umbra vilket ger en grå nyans. Helst bör man använda sig av den färg huset haft vid uppförandet eller ett senare skede. Alltför många hus som utmärker sig genom grälla färger inom ett mindre område ger ett splittrat intryck.

- Ny bebyggelse i byn bör vara småskalig och placeras med långsidan mot gatan.

Om varsamheten i lagstiftningen

Varsamhet vid ändring av byggnad är ett begrepp som infördes i samband med antagandet av Plan och bygglagen. Kravet är uttryckt som en hänsynsregel eller utgångspunkt, som gäller vid alla ändringar, om- och tillbyggnader i hus. Lagens mening är att ändringarna skall göras med hänsyn till byggnadens karaktär. De värden som ger karaktären och som särskilt räknas upp i lagtexten är byggnadstekniska, historiska, kulturhistoriska, konstnärliga och miljömässiga.

Lagen talar alltså om hur, på vilket sätt, ändringar skall utföras, inte att man inte får göra dem. Varsamhet kan bland annat innebära att:

- Bibehålla fönster och dörrars storlek, utformning och placering.
- Bibehålla fasadens karaktär dvs att inte putsa tegelfasader och omvänt att inte sätta tegel, trä eller plåt på putsade fasader.
- Det kan också innebära att vid ändring återställa fasader som klätts in med förvanskande material.
- Bibehålla takets karaktär dvs takvinkel, taksprång och taktäckningsmaterial samt anpassa takkupor till takets storlek och byggnaden i övrigt.
- Vid ommålning ge byggnaden en färgsättning som stämmer överens med byggnaden och dess omgivning.

Utgångspunkter för kulturhistorisk värdering

Vår värdering utgår från att orternas bebyggelsekaraktär skall kunna bevaras och utvecklas. En Orts karaktär är uppbyggd av både allmänna drag i bebyggelsen som tak- och fasadmaterial, utformning, byggnadstyper m.m. samt särskilt tongivande byggnader. Till denna miljömässiga karaktär har vi också lagt kulturhistoriska aspekter. Syftet är att bevara och utveckla bebyggelsens

allmänna karaktär och samtidigt kunna förstå en ortens historiska utveckling genom bevarade byggnader och bebyggelsemiljöer.

Kyrkor är ofta landsbygdens största, äldsta och mest påkostade byggnadsverk. De dominerar miljön och många människor har en stark relation till kyrkobyggnaden. Kyrkor lyder under Kulturminneslagstiftningen. Samtliga kyrkor, kyrkogårdar och kapell har getts skyddsbestämmelser (q1). Prästgårdar ingår i den kyrkliga miljön och har också värderats högt.

I stort sett samtliga orter har sitt ursprung i bondbyar. För att denna karaktär skall kunna bibehållas har vi värderat bondgårdar som ligger inne i orterna högt. Välbevarade bondgårdar har föreslagits skyddsbestämmelser med exteriört skydd (q1) och andra har föreslagits skyddsbestämmelser (q2) eller varsamhetsbestämmelser (k).

Allmänna lokaler och verksamhetslokaler som skolor, fattighus, kommunalhus, folkrörelselokaler, smedjor, lokalföreningar, lanthandelsbutiker, etc speglar den historiska utvecklingen och har värderats högt. Mycket välbevarade byggnader har föreslagits skyddsbestämmelser (q1) och mindre välbevarade har föreslagits skyddsbestämmelser (q2) eller varsamhetsbestämmelser (k).

Järnvägen har haft stor betydelse för samhällsutvecklingen och järnvägsstationer och byggnader inom stationsmiljön har därför värderats högt. Välbevarade järnvägsstationer och andra välbevarade byggnader inom stationsmiljöer har föreslagits skyddsbestämmelser med rivningsförbud och exteriört skydd (q1). Mindre välbevarade järnvägsstationer har föreslagits skyddsbestämmelser med rivningsförbud (q2). För andra byggnader har föreslagits varsamhetsbestämmelser (k).

Bostadsbebyggelse har sällan getts skyddsbestämmelser. Endast mycket välbevarade och ofta äldre bostadsbyggnader har föreslagits skyddsbestämmelser (q1). Välbevarad och typisk bostadsbebyggelse har föreslagits varsamhetsbestämmelser (k). För övriga befintliga byggnader gäller den generella varsamheten.

Beteckningar och skyddsbestämmelser som används vid tillämpning av plan- och bygglagen:

Ingen beteckning: innebär generella krav på varsamhet enligt 3 kap. 1§ för ny bebyggelse samt generella krav på varsamhet för befintlig bebyggelse enligt 3 kap. 10§.

k: innebär generella krav på varsamhet enligt 3 kap. 10§. Det gäller byggnader där varsamhetskravet särskilt skall uppmärksammas vid lovgivning och planläggning.

q1: innebär enligt 3 kap. 12§ rivningsförbud med exteriört skydd. Detta gäller de byggnader som idag har så välbevarade detaljer, som t. ex. originalfönster, originalputs, verandor med snickarglädje, att de inte går att byta ut eller övertäckas.

q2: innebär enligt 3 kap. 12§ rivningsförbud och stomskydd. Detta gäller de byggnader som har en stor historisk betydelse men som inte är så välbevarade i alla detaljer eller originaldelar. Det gäller också sådana byggnader vars fasader blivit inklädda men som är möjliga att återställa.

Kulturhistorisk värdering av bebyggelsen i Onslunda

Värderingen ger en vägledning till hur och vilken bebyggelse som särskilt bör uppmärksammas vid lovgivning och/eller ges varsamhets- och skyddsbestämmelser i planarbetet. För att underlätta detta arbete hänvisar våra värderingskategorier direkt till den uppdelning som finns i plan- och bygglagen.

Samtliga fastighetsbeteckningar är Onslunda. K- eller q-märkningen gäller alla byggnader på fastigheten förutom där det står b2 eller b3 som betecknar ekonimihus eller dylikt. (b1 betecknar bostadshus.)

Delområde 1:

2:24 (q2)
8:13 (q1)
8:28 (k)
8:35 (q2)
8:36 (k)
18:2 (q1)
13:23 (q2)
21:39 (q2)
21:40 (q2)

21:41 (q2)
30:7 (q2)
31:21 (k)
31:43 (k och q1)
31:50 (k)
31:111 (q2) gamla skolan
37:18 (k)
46:16 b3 förråd (k)
46:13 (q2)
167:1 (q1) verkstad
172:1 (k)
205:1 (k)
205:9 (k)
224:1 (q1+ k)
225:5 (q2 och k)

Delområde 2

1:1 (k och q1)
1:2 (k)
1:3 (q2)
1:3 b2/3 (k)
1:4 (k)
1:5 (q2)
1:6 (q2)
1:7 (q2)
1:8 (q2)
1:9 (q2)
21:10 (q1)
31:121 (k)
31:131 (q1)
35:17 (q2)
35:29 (q2)
35:30 (q2)
52:8 (q2)
52:16 (q1)
188:16 (q2)
200:2 (q2)
205:7 (k och q2)
205:13 (k) (verksamhetsbyggnad)
219:1 (q1 och q2)

29:58 (k) ligger eg. utanför undersökningsområdet

Delområde 3

31:31 (k)
31:36 (k)
31:42 (k)
31:124 (k)
109:1 (q2)
220:2 (q2)

Skötselråd för landskapet

Idag finns ett fåtal alléer i Onslunda varav de flesta är gårdsalléer. De har generellt sett kontinuitet bak till förra sekelskiftet. Gårdsalléerna har sitt ursprung i godsens alléer. Många bönder fick det bättre efter

skiftena och planterade då alléer på uppfartsvägen till gården. Till skillnad från godsalléerna var det vanligt att gårdsalléerna hamlades. Träden i en allé skall stå öppet och solbelysta eftersom allén skall synas tydligt i landskapet och det skapar också goda förutsättningar för insekter, lavar, mossor, fåglar och fladdermöss. Alléerna kräver därmed årligen skötsel i form av beskärning, röjning av mark- och undervegetation samt borttagande av stamskott. Beskärning sker säkrast i juli-augusti-september. Inga grenar över 10 cm i diameter bör skäras bort. En skyddszon bör anläggas utmed åkermark, zonens bredd bör vara minst sex meter. Denna zon bör inte odlas för att undvika skador på trädens rotsystem.

Det finns ett flertal vägar i Onslunda som har en lång kontinuitet tillbaka i tiden. Detta gäller vägen genom byn, vägen söderut mot Spjutstorp som förvisso blivit något rätad samt vägen norrut mot möllan. Karaktäristiskt vad gäller vägnätet i Onslunda idag är dock de nya rätlinjiga vägarna som anlades efter skiftesreformen. Vägarna bör inte förändras vad gäller bredd, beläggning och sträckning.

I den västra delen av byn löper ett vattendrag öppet. Det är idag ovanligt med vattendrag som löper genom åkermark. Öppna diken finns oftast som en gräns. Det öppna diket berättar om ett viktigt skede i den agrara revolutionen nämligen då man ville kontrollera vattenflödet och odla upp ängsmark istället för att låta bäcken okontrollerat flöda över ängen. En skyddszon bör anläggas utmed åkermark, minst sex meter. Här bör man inte sprida bekämpningsmedel och konstgödning. Det är av stor vikt att inga kemikalier hamnar i vattnet. De öppna vattendragen är inte bara kulturhistoriskt intressanta utan även av stor vikt för insekter, fjärilar, fåglar, däggdjur osv.

Ingen plantering bör ske på den historiska inmarken. Undvik även salix. På inmarken bör konventionell brukning fortsätta med hänsyn till befintliga natur och kulturvärden. På den historiska utmarken är det ok att plantera på mark som idag är skog och har så varit under lång tid. Man bör undvika främmande trädslag såsom gran och lärk. Äldre betesmarker på den historiska utmarken bör inte planteras då de ofta innehåller höga natur- och kulturvärden.

Samtliga stengården/stensträngar bör skötas. Av speciell vikt är de som markerar en fastighetsgräns. Den stora mängd rätlinjiga stengården/stensträngar som finns i Onslunda är tillsammans

med efterskiftesvägnätet karaktäriserande för Onslunda. Hela byn består än idag av ett mycket stort antal mindre brukningsenheter. Större sammanslagningar har varit få. Särskilt anmärkningsvärd är den fd utmarken, Onslunda Sten, som tillsammans med Hästhagen delades upp efter skiftet i små avlånga skiften.

Än idag är dessa utmarker tydligt avgränsade och strukturen marginellt förändrad, framförallt vad gäller Onslunda Sten. Endast en mindre del av arealen har odlats upp. För att behålla den skiftade utmarksstrukturen med avenbokskog och smala, avlånga fastighetindelningar bör området inte odlas upp.

Handlingsprogram

Tomelilla kommun har det yttersta ansvaret för kulturmiljöerna i kommunen. Därmed inte sagt att kommunen skall svara för att kulturmiljöerna tas om hand och så har heller aldrig varit fallet. De största insatserna utförs, och har alltid utförts, av enskilda i samband med underhåll av fastigheter och brukande av landskap.

Ett kulturmiljöprogram är en bra grund för kulturmiljöarbetet i kommunen. Det kan emellertid inte stå som ensam garant fört att kulturmiljöerna bevaras och utvecklas på ett positivt sätt. Kulturmiljön är som miljön i övrigt en del av samhällslivet och förändras i takt med detta.

Större förändringar, som konjunkturer, strukturförändringar inom jordbruket och inträdet i EU, kan den enskilda kommunen inte råda över utan måste istället följa och anpassa sig efter dessa. Olika typer av handlingsprogram måste därför tas fram så att kulturmiljöarbetet kan vara aktivt, följsamt och en självklar del av samhällsutvecklingen.

Ett handlingsprogram för kulturmiljöarbetet Tomelilla kommun bör innehålla följande punkter:

Förankring. För att kulturmiljöprogrammet skall få avsedd effekt krävs att den förankras. För att kunna förankra kulturmiljöprogrammet ut i kommunen krävs att detta är förankrat internt inom kommunen. Ett kulturhistoriskt perspektiv, eller att en kulturmiljö berörs, kan finnas med i ett

stort antal beslut. Det är således inte bara en angelägenhet för miljö- och byggnadsnämnden eller nämnden för kultur, fritid och turism utan för hela den kommunala förvaltningen.

Utbildning. Trots att människan i det moderna samhället är mer rörlig än tidigare så är vardagsmiljön fortfarande begränsad. Kunskap om vardagsmiljöns historiska framväxt och kvalitéer är avgörande för hur man förhåller sig till den. Denna kunskap förmedlas bäst genom att studier av vardagsmiljön läggs in i skolarbetet på alla nivåer, från förskola till gymnasium. Kulturmiljöprogrammet, och särskilt den Kulturhistoriska översikten, kan i många sammanhang vara en lämplig utgångspunkt för sådana studier.

Hembygdsrörelsen. Hembygdsföreningarna är ideella organisationer som värnar och levandegör kulturarvet. I Tomelilla kommun utför de ett omfattande arbete och vårdar också ovanligt många byggnader med stora kulturhistoriska värden.

Fysisk planering. Kulturmiljöprogrammet bör vara en självklar utgångspunkt i hanteringen av bygglov- och planärenden samt ligga till grund för den översiktliga planeringen.

Kulturturism. Kulturturism är en ständigt ökande näring och det finns goda förutsättningar för kulturturism i Tomelilla kommun. Kulturmiljöprogrammet är ett bra stöd i detta arbete och i samarbetet med näringsliv, hembygdsföreningar och turistorganisationer.

Landsbygdsutveckling. Lantbruket har under senare delen av 1900-talet genomgått en omfattande strukturförändring. Sedan inträdet i EU finns landsomfattande program och stöd för omställning av jordbruket och landsbygdsutveckling. Ett levande jordbruk och en levande landsbygd är avgörande för flertalet kulturmiljöer i Tomelilla kommun. Kommunen bör därför aktivt arbeta med landsbygdsutveckling i samarbete med byalag, lantbrukare och deras organisationer.

Informationsinsatser. Kulturmiljöprogrammet bör helt eller delvis vara tillgängligt på kommunens hemsida. Andra viktiga insatser är skyltning, broschyrer och guidning.

Litteraturtips

Byggnadsvård

Idag finns ett stort antal titlar med anknytning till byggnadsvård och traditionella tekniker samt material. Nedan ges några exempel.

Barup, K. & Edström M., Handbok i sydöstkånska byggnadsteknik." Sydöstra Skånes Samarbetetskommitté SÖSK. Ystad 1993.

Björk, C., Kallstenius, P. & Reppen, L., "Så byggdes husen 1880-1980". Statens råd för byggnadsforskning och Stockholms stadsbyggnadskontor 1983.

Björk, C. & Reppen, L., "Så byggdes staden". Svensk byggtjänst, Västervik 2000.

"Byggnadsmåleri med traditionella färgtyper". Informationsblad från Riksantikvarieämbetet, 1989.

Drejer C, Jerkbrant C., Wikner, C-E, "Arkitekter om färg och måleri". Stockholm 1992.

Engdahl, C., Dranger-Isfält, L., "Bostadsbyggelsen från 1930- och 40-talen, varsam ombyggnad". Byggnadsforskningsrådet Stockholm 1989.

Engdahl, C., & Dranger-Isfält, L., "Stenhusen 1880-1920, varsam ombyggnad". Byggnadsforskningsrådet, Stockholm 1983.

"Fönster, historik och råd vid renovering". Riksantikvarieämbetet och Statens Historiska Museer, Stockholm 1996.

Gysinge katalog: "Reservdelar till gamla hus."

"Hantverket i gamla hus". Byggnadsförlaget och Svenska föreningen för byggnadsvård, 1998.

Hidemark, O., Stavenow-Hidemark, E., Söderström, G. & Unnerbäck, A., "Så renoveras torp och gårdar". Västerås 1995.

Holstein, Å., "Köpa hus" Svensk byggtjänst, Oskarshamn 2000.

Humble, O., (red.), "Äldre murverkshus, reparationer och ombyggnad". Byggnadsforskningsrådet Stockholm 1990.

"Kulturminnesvårdsprogram för Skåne. Del Kristianstads län". Länsstyrelsen i Kristianstads län, 1984.

Torgny Ove: "Skånelängor". Lund 1975.

"Tänk efter före - vid ändringar och underhåll av byggnad". Boverket 2000.

Landskapsvård

Bengtsson, R. M.fl. 1996. "Svenska landsvägsalléer". SLU. Alnarp.

Bergendorff, C. & Emanuelsson, U. 1982. "Skottskogen - en försummad del av vårt kulturlandskap". Sv.Bot.Tidskrift. 76:91-100

Blomkvist, N. 1993. "Läsa landskap. En fält-handbok om svenska kulturmiljöer". Utbildningsradion, Stockholm

Brusewitz, G. & Emmelin, L. 1985. "Det föränderliga landskapet". Stockholm.

Campbell, Å. 1935. "Emellan skogen och plögen". Sv. Kulturbilder. Band 4.

Campbell, Å. 1928. "Skånska bygder under förra hälften av 1700-talet". Uppsala universitet.

Cserhalmi, N. 1997. "Fårad Mark". Bygd och Natur 1997, Stockholm

Dahl, S. 1989. "Studier i äldre skånska odlings-system". Meddelanden serie B 69, Kulturgeografiska institutionen, Stockholms universitet, Stockholm.

Edman, S & Hagman, T. 1988. "Bondens landskap". Svenska Naturskyddsföreningens årsbok.

Edman, S & Axelsson, T. 1996. "Erik och Sigvard - men sen då? Folk och få på tröskeln till 2000-talet". Örebro.

Ehrensvärd, U. 1985. "Fältnätningsbrigadens rekognosceringskarta över Skåne 1812-20.

Ekeland, K. & Svensson, R. (red). 1996. "Äldre tiders odling - trädgårdsväxter, gamla grödor och ogräs". Nordiska förbundet för kulturlandskap, Hudiksvall.

Ekstam, U. & Forshed, N. 1996. "Äldre fodermarker". Naturvårdsverket, Stockholm.

Ekstam, U. Aronsson, M & Forshed, N. Ängar. "Om naturliga slåttermarker i odlingslandskapet". Stockholm.

Emanuelsson, U. M.fl. "Det skånska kulturlandskapet". Lund.

Emanuelsson, U. 1987. "Skånes vegetationshistoria. Svensk geografisk årsbok 63". Lund.

Gadd, C. (red). 2000. "Den agrara revolutionen. 1700-1870". Stockholm.

Hedin, P. 1997. "Ett historiskt landskap. Strövtåg under fyra årtider".

- Jordbruksverket. 1998. "Skötselhandbok för gårdens natur- och kulturvården". Jönköping.
- Linné, C. von. 1751. "Skånska resa - förrättad år 1749". Sydow, C-O. (red.). Stockholm.
- Länsstyrelsen i Kristianstad Län, 1996, "Från Bjäre till Österlen".
- Länsstyrelsen i Kristianstad Län, 1995, "Den skånska allén".
- Myrdal, J. (red). 1999. "Jordbruket under feodalismen 1000-1700", Stockholm.
- Nilsson, P. 1997. "Den gamla byn". Stockholm.
- Rackham, O. 1995. "The history of the countryside". London.
- Riksantikvarieämbetet. Mårten Sjöbeck. 1998. "Fotografier av ett svunnet kulturlandskap". Stockholm.
- Riksantikvarieämbetet. 1993. "Vad berättar en by? Studier till kulturmiljöprogram för Sverige". Riksantikvarieämbetet. 1996. "Odlingslandskapet - en lång markanvändningshistoria". Riksantikvarieämbetet. 1994. "Skötsel av kulturvården i odlingslandskapet". Faktabladserie
- Sporrong, U. 1996. "Odlingslandskap och landskapbild. Studier till kulturmiljöprogram för Sverige". Riksantikvarieämbetet, Stockholm.
- Helmfrid, S. (red). 1994. "Kulturlandskapet och bebyggelsen". Stockholm.
- Selinge, K-G (red). 1994. "Kulturminnen och kulturmiljövård". Stockholm.
- Tollin C. 1991. "Ättebackar och ödegården. De äldre lantmäterikartorna i kulturmiljövården". Riksantikvarieämbetet, Stockholm.
- Welinder, S. (red). 1998. "Jordbrukets första fem-tusen år 4000f.Kr. - 1000 e.Kr". Stockholm.

Källor – arkiv och litteratur

- Barup, K. & Edström, M., 1980. Onslunda, Kultur-nämnden i Tomelilla kommun. Lantmäteriet i Kristianstad, kartor med tillhörande handlingar
- Campbell, Å. 1928. Skånska bygder under förra hälften av 1700-talet, etnografisk studie över den skånska allmogens äldre hägnader och odlingar. Lantmäteriverket i Gävle, kartor
- Gillberg, J L. 1980. Historisk, oekonomisk och geographisk beskrifning öfver Christianstads län 1767. Regionmuseets arkiv
- Wallin, C (red). 1981. Kristianstads län 1762, en ekonomisk-topografisk beskrivning.

Lagstiftning

”Det är särskilt beträffande lantsamhällen, som lagar och författningar kunna vara till stor nytta, i den mån de icke endast rent negativt hindra ett fult och olämpligt byggande, utan även i direkt positiv riktning bidra till att framalstra det ändamålsenliga och vackra, samt att befästa känslan härför hos den enskilde.” Citatet är taget ur *Praktiska och hygieniska bostäder. Betänkande och förslag* av Osvald Almqvist, Stockholm 1921.

Citatet ovan är med sin smakfostrande hållning förlegat men speglar samtidigt lagstiftningens dubbla natur. Våra lagar är ett stöd för att bevara sådant som är värdefullt samtidigt som det givetvis kan upplevas hindrande och byråkratiskt. Som privatperson kommer de flesta i kontakt med kulturmiljövärden i lagstiftningen i samband med att de skall göra en om-, till-, eller nybyggnad. Det kan då gälla att byggnaden i sig eller miljön kring den har särskilda kulturvärden eller att det finns en fornlämning på tomt.

De krav på hänsyn, varsamhet och skydd som finns för bebyggelsens kulturvärden kan jämföras med hastighetsbestämmelserna i trafiken. I tätbebyggda samhällen får man köra i 50 km/h och på vissa gator, som vid skolor, bara i 30km/h. Utanför samhällena ökar högsta tillåtna hastighet till 70 km/h ända upp till 110 km/h på motorväg. Förutsättningarna för att få köra är att man har körkort och att fordonet är skattat och besiktigat.

När det gäller reglerna för kulturvärden i bebyggelsen är det inom samlad bebyggelse som kraven på anpassning och varsamhet är som störst och vid särskilt värdefulla byggnader finns krav på skyddsbestämmelser. Utanför tätbebyggt område gäller fortfarande varsamhet men kraven är inte så höga och inom exempelvis nyare industriområden ställs ofta låga krav på anpassning och varsamhet.

Ansvar för skydd och vård av kulturhistoriskt värdefulla byggnader och byggnadsmiljöer är fördelat på stat, kommun och enskilda. Som instrument har samhället inrättat olika typer av

bestämmelser i lagstiftningen samt i vissa fall ekonomiska stöd. Staten skall ge skydd åt det allra värdefullaste och har huvudansvaret för ett långsiktigt bevarande. Statens instrument är Kulturminneslagen, KML och Miljöbalken genom vilka kulturhistoriskt värdefulla byggnader och miljöer kan få status av byggnadsminne, riksintresse, naturreservat eller kulturresevat. På kommunal nivå kan byggnader och bebyggelsemiljöer bli skyddade i detaljplan eller områdesbestämmelser enligt plan- och bygglagen, PBL. Det bästa skyddet och den bästa vården får bebyggelsen av alla de intresserade ägare som vårdar merparten av den svenska kulturmiljön.

Plan- och bygglagen, PBL

Med stöd av plan- och bygglagen kan kommunerna ge kulturhistoriskt värdefulla byggnader och byggnadsmiljöer ett skydd mot rivning eller förvanskande ändring genom att meddela skyddsbestämmelser, så kallad q-märkning i detaljplanen. Q-märkning sker med stöd i plan- och bygglagens **3 kap 12§**: *Byggnader, som är särskilt värdefulla från historisk, kulturhistorisk, miljömässig eller konstnärlig synpunkt eller som ingår i ett bebyggelseområde av denna karaktär, får inte förvanskas.*

Andra byggnader och byggnadsmiljöer som också har ett kulturhistoriskt värde fast av mindre dignitet kan i stället tillskrivas ett varsamhetskrav i detaljplanen genom k-märkning. Denna tar stöd i plan- och bygglagens **3 kap 10§**: *Ändringar av en byggnad skall utföras varsamt så att byggnadens karaktärsdrag beaktas och dess byggnadstekniska, historiska, kulturhistoriska, miljömässiga och konstnärliga värden tas tillvara.* Lagtexten innebär inte ett förbud mot ändring av byggnader utan syftar till att styra ändringarna så att de utförs varsamt.

Miljöbalken

Miljöbalken som trädde i kraft den 1 januari 1999 utgör en samordnad och skärpt miljölagstiftning för en hållbar utveckling. Den smälter samman regler från femton tidigare miljölagar, däribland naturvårdslagen. Miljöbalken bildar en övergri-

pande lagstiftning som rör all miljöpåverkan. Två av målen i miljöbalken är att värdefulla natur- och kulturmiljöer ska skyddas och vårdas samt att den biologiska mångfalden ska bevaras. Skydd av naturen kan ske genom speciella områdeskydd så som nationalpark, naturreservat och kulturresevat.

Nationalpark, 7 kap. 2§: Ett mark- eller vattenområde som tillhör staten får efter riksdagens medgivande av regeringen förklaras som nationalpark i syfte att bevara ett större sammanhängande område av viss landskapstyp i dess naturliga tillstånd eller i väsentligt oförändrat skick.

Naturreservat, 7 kap. 4§: Ett mark- eller vattenområde får av länsstyrelsen eller kommunen förklaras som naturreservat i syfte att bevara biologisk mångfald, vårda och bevara värdefulla naturmiljöer eller tillgodose behov av områden för friluftslivet. Ett område som behövs för att skydda, återställa eller nyskapa värdefulla naturmiljöer eller livsmiljöer för skyddsvärda arter får också förklaras för naturreservat.

Kulturresevat, 7 kap. 9§: Ett mark- eller vattenområde får förklaras som kulturresevat i syfte att bevara värdefulla kulturpräglade landskap. På ett sådant område skall bestämmelserna i 4-6 §§ tillämpas. Att det inom ett område finns en byggnad som är skyddad som byggnadsminne, kyrkligt kulturminne eller fast fornlämning enligt lagen om kulturminnen m.m. hindrar inte att området förklaras som kulturresevat.

Kulturminneslagen, KML

Lagen om kulturminnen omfattar bestämmelser om byggnadsminnen, fornminnen, kyrkliga kulturminnen samt skydd mot utförsel av vissa äldre kulturföremål. Riksantikvarieämbetet och statens historiska museer har överinseende över kulturminnesvården i landet. Vidare åligger det ämbetet att utarbeta allmänna råd inom verksamhetsområdet. Bestämmelserna i KML reglerar skyddet för den del av vårt kulturarv som utgörs av de från kulturhistorisk synpunkt särskilt värdefulla byggnaderna i icke statlig ägo. Bestämmelserna i KML ger möjlighet att utfärda skyddsföreskrifter så att olämpliga och kortsiktiga förändringar inte

kommer till stånd. Fråga om en byggnad bör förklaras som byggnadsminne kan väckas av var och en genom ansökan eller tas upp av länsstyrelsen på eget initiativ. Det är länsstyrelsen som har i uppgift att besluta om byggnadsminnesförklaring enligt kulturminneslagen. Vidare åligger det länsstyrelsen att utfärda skyddsöreskrifter, se till att dessa följs samt ge råd till ägare av byggnadsminnena vid vård och underhåll av byggnaden i fråga.

Vilka objekt som kan bli byggnadsminnesförklarade regleras i Kulturminneslagens **3 kap 1§:** *En byggnad som är synnerligen märklig genom sitt kulturhistoriska värde eller som ingår i ett kulturhistoriskt synnerligen märkligt bebyggelseområde får förklaras för byggnadsminne av länsstyrelsen. Bestämmelserna om byggnadsminnen enligt detta kapitel får också tillämpas på park, trädgård eller annan anläggning av kulturhistoriskt värde.*

Riksintresse

Ett område av riksintresse för kulturmiljövården är en kulturmiljö som är unik eller speciell i en region, riket eller internationellt sett. Riksintressena ska representera hela landets historia från förhistorisk tid fram till nutid. Kulturmiljöer av riksintresse ska bland annat visa hur människan utnyttjat tillgängliga naturresurser, samhällets utveckling, näringsliv, sociala villkor, byggnadsskick och olika estetiska ideal. Av de ca 1700 riksintresseområden som finns i Sverige hittar vi till exempel jordbruksbyar, fiskelägen, medeltida stadsmiljöer, 1900-talsförorter, arbetarbostäder, herrgårdar, gruvor och sågverk, förhistoriska gravfält samt moderna kyrkogårdar.

Att ett område är av riksintresse betyder att miljön är skyddsvärd ur ett nationellt perspektiv, men inte att miljön automatiskt är skyddad. Riksintressen finns förutom för kulturmiljövården även för naturvård och friluftsliv. Ett riksintresse är en signal om att här finns så höga värden att kulturmiljön har företräde vid en avvägning med motstående intressen, förutsatt att de motstående intressena inte är av riksintresse. Det är också en signal om att i dessa områden kan länsstyrelsen/staten gå in och upphäva kommunala beslut, om man ej finner kulturvärden tillräckligt beaktade.

Hantering av riksintressena regleras i miljöbalkens **3 kap 6§** som säger att *Mark- och vattenområden samt fysisk miljö i övrigt som har betydelse från allmän synpunkt på grund av deras naturvärden eller kulturvärden eller med hänsyn till friluftslivet skall så långt det är möjligt skyddas mot åtgärder som kan påtagligt skada natur- eller kulturmiljön*. Det är Länsstyrelserna som har ansvaret att föra ut "statens anspråk" för kulturmiljövården till kommunerna, som i sin översiktsplan (ÖP) ska redovisa områden av riksintresse och ange hur riksintresset ska tillgodoses i samhällsplaneringen.

Litteraturhänvisningar

- "Kulturminneslagen". Riksantikvarieämbetet, Stockholm, 1989.
- Rubenson, S. "Miljöbalken. Den nya miljöretten". Stockholm, 1999.
- "Kontinuitet och förnyelse – Kulturmiljöarbetet i kommunerna". Svenska kommunförbundet, Stockholm, 1999.

- "Kulturvärden i detaljplan", Johansson, C. (red) Boverket, 1999.

- "Kultur i grunden". Persson, I., Westerlind, A. M., Boverket, Malmö, 2000.

- "Områdesbestämmelser – en vägledning". Persson I., Boverket Allmänna råd 1999:2.

- "Boken om detaljplan och områdesbestämmelser". Boverket Allmänna råd 1996:1.

- "Boken om MKB för detaljplan", Jonsson, G. & Palm I., Kristianstad, 2000,

- "Fastigheter med kulturskydd". Sundsvik, L. Svenska Kommunförbundet, Stockholm, 1997.

- "Ombyggnad. Varsamhet vid ändring" (Byggvägledning 15), Nordling, L. & Reppen, L. Svensk Byggtjänst, Västervik, 2000.

- "Tänk efter före – vid ändringar och underhåll av byggnad". Boverket, 2000.

Internetsajter

- Boverket: www.boverket.se

- Rixlex: www.riksdagen.se/debatt

- Riksantikvarieämbetet: www.raa.se

- Miljöbalken: www.notisum.se/mp/sls/lag/19980808.htm

Ordlista

absid, halvrund eller mångkantig, vanligen med en halvkupol täckt byggnadsdel på kyrka i öster, i synnerhet förekommande som koravslutning.

allmänning, mark eller vatten som ägs eller nyttjas av en samfällighet, by, socken, härad eller kronan.

blockförband, murförband bestående av omväxlande bindskift och löpskift. Stötfogarna i både bindskiftena och löpskiftena står lodrätt ovanför varandra varigenom avtrappningarna och förtagningarna är lika i vartannat skift.

brydestua, se linbastu.

bytomt, det område inom vilket byns bebyggelse låg från tidig medeltid fram till enskiftet vid 1800-talets början. De medeltida lämningarna som finns inom området är registrerade i Riksantikvarieämbetets fornlämningsregister.

cementtegel, fasadstenar av cement med samma mått som tegelstenar. Användes kring sekelskiftet i tegelfasader främst som dekor i form av lister och omfattningar.

ensäde, odlingsystem som innebar årligen återkommande odling av en gröda på samma åker.

fasettlagd eternit, plana kvadratiska eternitplattor lagda på diagonalen.

fideikommiss, lös eller fast egendom, som inte får avyttras och om vilken är stadgat att nyttjanderätten i tur och ordning ska tillfalla vissa personer, i regel medlemmar av en familj.

Fossil åkermark, övergiven forntida eller medeltida åkermark.

frontespis, ovan taklist på byggnad utskjutande och vanligtvis gavelformat parti med fönster.

fronton, 1 se *frontespis*. 2 triangel- eller segmentformad prydnadsgavel som kröner dörrar och fönster.

frälse, de två stånden, adel och präster, som var befriade från att betala skatt.

funktionalismen, arkitekturepok som från och med 1930-talet präglade byggnadsstilen, ibland liktydigt med modernismen. Funktionalistiska byggnader, kallade funkishus, från 1930-talet karakteriseras av putsade ljusa och släta fasader, stora fönster i långa band eller fördelade tre och tre, platta tak och en stram och återhållsam detaljutförning. Under 1940- och 50-talen fick husen, framförallt i Skåne, oftast fasader i tegel och det platta taket byttes mot ett flackt sadeltak.

fälad, skåniskt ord för betesallmänning, gemensam betesmark som låg utanför byn.

förband, murförband, sätt att fördela tegelstenar i mur så att hållfasthet uppnås.

gatehus, i Sydsverige ett hus beläget utmed den så kallade bygatan på byns gemensamma mark, beboddes av hantverkare eller lantarbetare som inte hade egen mark att bruka.

gesims, vågrätt profilerat listverk på fasad, väggfält eller dörr- respektive fönsterkrön. En gesims som löper längs hela fasaden under takfoten kallas gördel- eller huvudgesims.

hamling, kvistning av lövträd, företrädesvis pil och ask, för foder till kreatur.

hemman, kameral benämning på jordbruksfastighet som mättes i mantal, beroende på skatteförmåga. En gård med normal skattekraft åsattes ett helt hemmantal eller mantal. Efter de ändamål skatten användes indelades dessa i krono- frälse- eller skattehemman.

hemmansklyvning, lantmåteriförrättning varvid en fastighets mantal delades i kvotdelar.

homeja, halvcirkelformad takutbyggnad med en lucka eller ett vanligtvis halvcirkelformat fönster, ett så kallat lunettfönster.

holländare, väderkvarn med huv som går att snurra efter vindriktning.

hoveri, en form av dagsverke som bönderna skulle fullgöra på godsherrens huvudgård. Hoveriet var en del av betalningen till godsherrn för användandet av mark eller bostad. Hoveriet är känt sedan medeltiden men blev inte allmänt utbrett förrän godssystemet utvecklades till att bestå av en huvudgård med underliggande bondgårdar. Systemet kulminerade under 1700-talet och förekom ända in på 1800-talet.

hoveribonde, bonde som utförde dagsverke på hoverigård.

hägnad, stängsel eller gårdsgård kring odlad mark, skydd mot människor och djur.

Häradskartan, ekonomiskt kartblad upprättat 1926-1934.

inmark, inhägnad mark som låg närmast byn och som bestod av åker och äng.

inäga, eller **inägomark**, till ett hemman tillhörande uppodlad mark.

jugend, arkitekturstil som karakteriseras av putsade fasader, fönster med spröjsade överluf- ter, glaserade tegelpannor, organiska former samt växtornament. Hus i jugendstil är byggda från tiden omkring sekelskiftet och fram till 1910-talet.

kor, del av kyrkobyggnad som ansluter till lång- huset i öster där högaltaret och även oftast kören har sin plats, avslutar kyrkan åt öster då absid saknas.

korspostfönster, fönster med korsformad tvär- och mittpost som avdelar fyra lufter.

klassicism, arkitekturstil vars formspråk är hämtat från antikens byggnadssätt. En byggnad uppförd i klassiserande stil karakteriseras främst av sym- metri och arkitektoniska element så som frontoner, frontespiser, lisener och rusticeringar. Under 1800- talet präglades framförallt byggnader av offentlig karaktär av nyklassicismen. På 1920-talet fanns tydliga klassiserande tendenser som levde kvar i följande årtionden.

korsvirke, bärande stomme kallad timra utformad av korsande bjälkar och stolpar. Träkonstruktionen består av syll (fotträ), väggband (lejd) stolpar, löshult och bindbjälkar. Facken är oftast fyllda med flätverk av störar och vidjor som packades med kline, det vill säga lera blandat med sand, halm och boskapshår, som kalkmålades. Tegel som fyllnads- material blev vanligt först under andra hälften av 1800-talet.

kryssförband, murförband bestående av omväx- lande löpskift och bindskift (koppskift) med stötfo- garna i bindskiften placerade lodrät över varandra så att löpskiften förskjuts med en halv sten för varje löpskift. Bindskiften består av tegelstenar som förbinder muren med det bakomliggande skiftet genom att kortändarna (kopporna) vänds utåt.

lejd, dialektalt uttryck för remträ i en korsvirkes- konstruktion.

linbastu, för torkning av linet som ett led i linbe- redningen, även kallad brydestua.

lisen, vertikalt, slätt murband som skjuter ut förhål- landevis obetydligt en bit från fasaden, saknar till skillnad från en pilaster kapitäl och i regel även bas.

locklistpanel, träpanel av stående bräder vars mel- lanrum överlappas av en vanligen något profilerad list.

lockpanel, träpanel av stående bräder vars mel- lanrum överlappas av lika breda bräder.

löpskift, murförband som bara består av löpskift, dvs tegelstenar med långsidan utåt. Fasader med löpskift ingår inte i en bärande konstruktion till skillnad från block- och kryssförband.

löshult, tvärså som är intappad mellan två stolpar i en korsvirkes- eller skiftesverkskonstruktion.

mansardtak, yttertak brutet åt båda fallen, van- ligen ett brutet sadeltak.

mantal, äldre mått på en jordbruksfastighets skat- teförmåga.

Masonite, produktnamnet för träfiberskiva, uppkallad efter sin uppfinnare amerikanen W. H. Mason.

modernism, se funktionalism.

märgelgrav, kalkhaltig jordart av lera och finför- delad kalcit, användes för gödning av kalkfattiga åkrar.

Patronatsrätt, en stormans befogenhet att tillsätta församlingspräst.

pilaster, flat väggpelare med bas och kapitäl, van- ligen utskjutande förhållandevis obetydligt framför murlivet. Kan betraktas som en mot muren tillplat- tad kolonn och ansluter i klassiserande arkitektur som regel till någon av kolonnordningarna - dorisk, jonisk, korintisk eller toskansk.

plattgård, gård som uppstod under enskiftet ge- nom sammanslagning av flera andra arrendegårdar på initiativ av godsägaren. Den nya gården fick ofta en herrgårdslig anläggning och drevs av en storar- rendator.

pulpettak, yttertak med ett snedsluttande takfall.

pärlfog, även kallad rundfog, utförs med speciella profilslevar. Pärlfogen var vanligt förekommande i det sena 1800-talets byggnader med maskinslaget fasadtegel.

risalit, framskjutande murparti, oftast på mitten av en byggnad.

risbygd, småskalig jordbruksbygd belägen mellan skogsmark och slätt.

riseke, ek som inte går att använda till timmer, d.v.s. som inte har en rak och fin stam. Invente- ringar från 1700- och 1800-talen talar om risekar till skillnad från timmerekar.

risgärde, gärde uppbyggt av flätat ris.

rustik/rusticering, murverk av råhuggna eller en- kelt profilerade kvaderstenar som skjuter ut framför murlivet, kan efterliknas på putsade fasader eller genom målning, återfinns oftast på hörn, socklar samt runt fönster- eller dörröppningar.

råmärke, gränsmärke.

Sidiplatta, produktamn för en typ av fasadplatta av asbestcement med invalsat pigmentiskt.

Simrishamnspanna, flat lertegelpanna med en vertikal upphöjd ås på mitten, tillverkningsort Simrishamn.

skifte, jordreform som syftade till att samla en gårds spridda enheter till rationella brukningsenheter. Lagen om storskiftet från 1734 byggde på solskiftet som snart skulle visa sig vara ett ineffektivt system. Först omkring 1800 var storskiftet genomfört i hela Sverige med undantag av Gotland och Dalarna. Flera förordningar följde under årens lopp och 1803 ersattes storskiftet med lagen om enskifte. Förordningen om laga skifte som kom 1827 innebar att oskiftade ägor delades och redan skiftade ägor omfördelades så att mark med bra beskaffenhet och belägenhet kom samtliga brukare till del. Utflyttningsskyldigheten medförde att byarna sprängdes.

skiftesverk, väggkonstruktion med liggande bräder infällda i en stomme av stående stolpar som hålls samman nedtill av en syll (fotträ) och upptill av ett väggband (lejd). De infällda bräderna kallas bålar varifrån benämningen bålahus kommer.

skvaltkvarn, vattenkvarn med litet, vågrätt liggande drivhjul.

Skånska rekognosceringskartan, topografisk kartläggning som omfattar större delen av Skåne, framställdes av militära skäl av den sk Fältmätningbrigaden under tiden 1812 –1820.

spröjs, vertikal eller horisontal trälist mellan glasrutor, ej fönsterluftsskiljande.

sparrände, se taktass.

spritputs, en typ av stänkputs blandad med ärt-singel eller krossad sten i storleken 5-8 mm som ger fasaden dess grova yta.

staggvall, stagg är ett grässlåg.

stationssamhällesarkitektur, bebyggelse av representativ karaktär som anlades vid stationen i rätvinkliga kvarter då byarna i slutet av 1800-talet fick järnvägsförbindelse. Hotell, affärer och större villor byggdes i närheten av stationen. Husen var uppförda i en eller två våningar med påkostad utformning i tegel, natursten och puts.

stubbamölla, väderkvarn där hela kvarnhuset är vridbart kring en central stolpe.

surskog, skog som växer i fuktig mark.

syll, virkesdel i korsvirkeskonstruktion, utgör upp-lag för bärande vägg eller bjälklag.

sättugn, järnugn placerad i vardagsrum och som eldas från angränsande rum. Sättugnen består av gjutjärnsplattor med dekorativa motiv.

taktass, den del av högbenet (sparren) som skjuter ut under takutsprånget och bär upp taktäckningen.

tandsnitt, tätt sittande och regelbundet ordnade kubformer som sitter undertill på den utskjutande gesimsen, vanligen tegelstenar ställda med koppen (kortändan) utåt.

träda, jordbruksmark som inte odlas i ett år eller mer så att jorden återfår sin näring.

tvåluftsfönster, fönster med två öppningsbara bågar som sitter i en karm, med eller utan spröjsar.

utmark, gemensamt område för en eller flera byar som bland annat användes för bete och virkesuttag och som låg utanför inmarken.

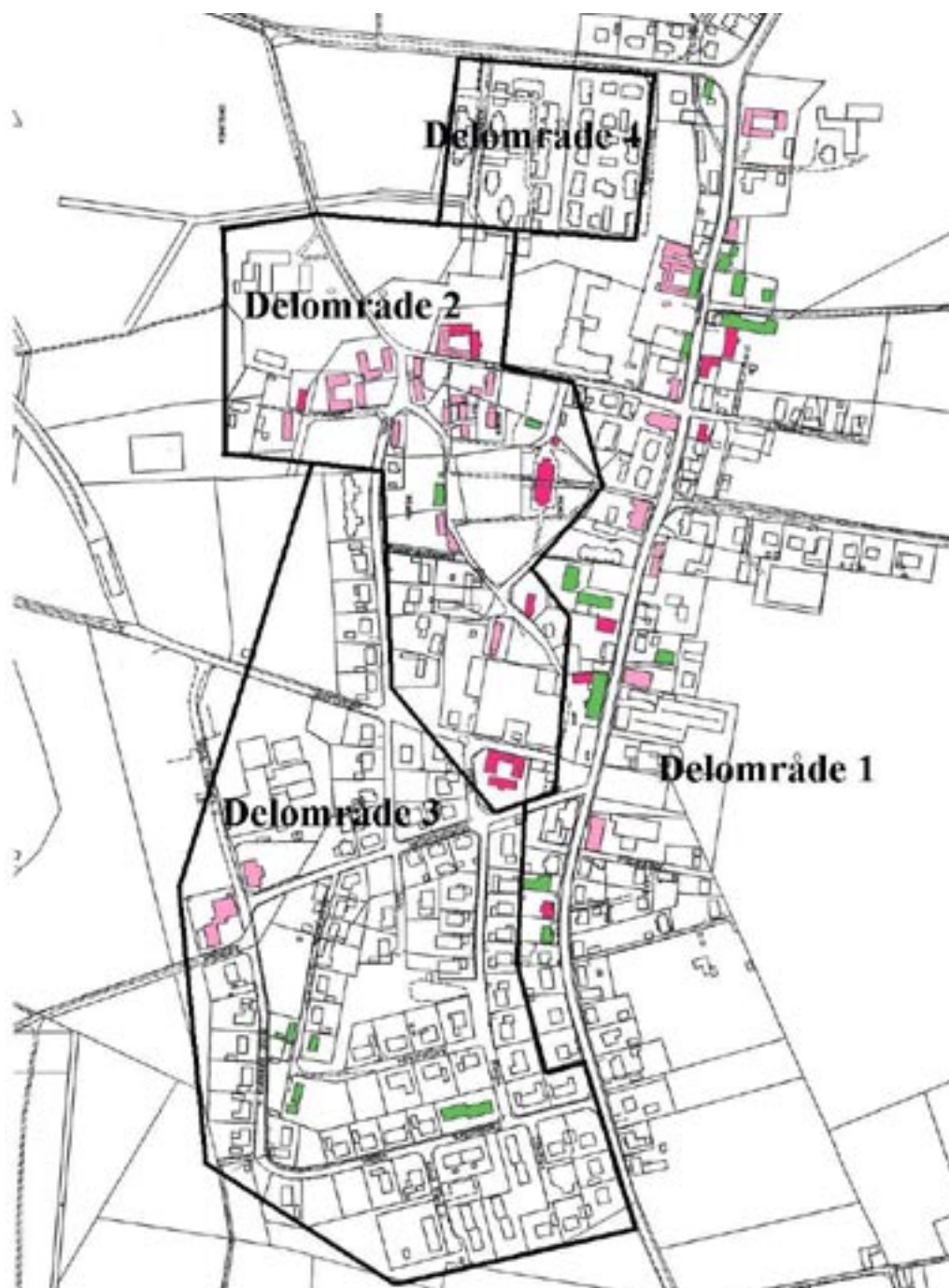
valmtak, yttertak vars ändar avskurits så att spetsiga gaveländar saknas. Valmat sadeltak är en annan benämning vilket betyder att det enbart är de yttersta delarna av taket som valmats, till skillnad från det förra fallet då de valmade partierna sträcker sig nästan tillnockens mitt.

veckodagsbonde, kallades även hoveribonde, se detta ord.

vång, skånskt ord för inhägnad åkerjord.

vångalag, ett lag bestående av två grannbyar eller ensamgårdar med gemensamma hägnader vilket innebar färre hägnader att underhålla men också samordning vad gällde trädssystem. De inhägnade markerna bestod oftast av åkermark men det kunde också vara ängar och andra markslag.

Onslunda - kulturhistoriskt värdefull bebyggelse



Värderingsförslag enligt PBL:

Ingen markering: innebär generella krav på varsamhet enligt 3 kap. 1§ för ny bebyggelse samt generella krav på varsamhet för befintlig bebyggelse enligt 3 kap. 10§.

Grön markering, k: innebär generella krav på varsamhet enligt 3 kap. 10§. Det gäller byggnader där varsamhetskravet särskilt skall uppmärksammas vid lovgivning och planläggning.

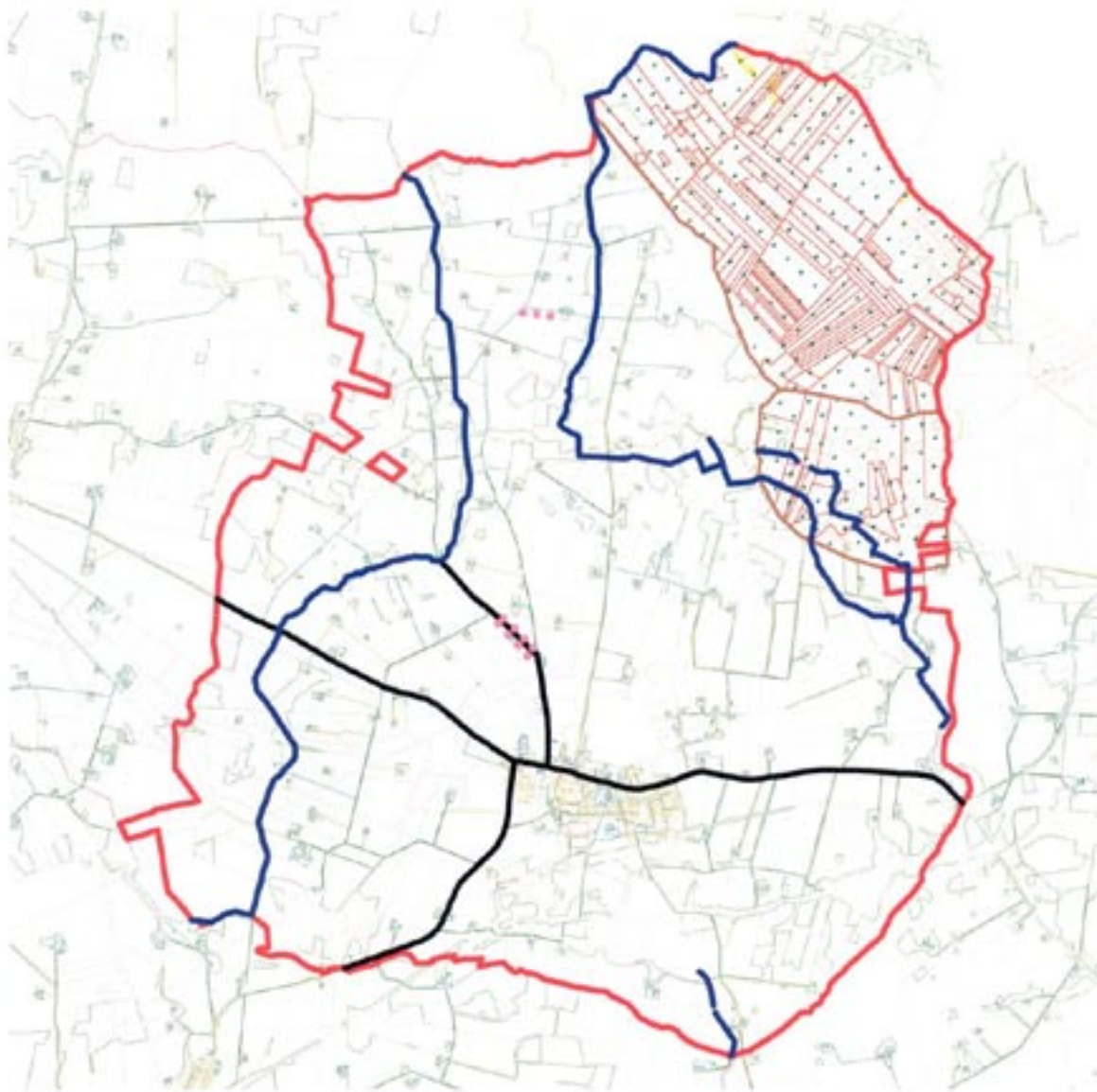
Röd markering, q1: innebär enligt 3 kap. 12§ rivningsförbud med exteriört skydd. Detta gäller de byggnader som idag har så välbevarade detaljer, som t. ex. originalfönster,

originalputs, verandor med snickarglädje, att de inte går att byta ut eller övertäckas.






Rosa markering, q2: innebär enligt 3 kap. 12§ rivningsförbud och stomskydd. Detta gäller de byggnader som har en stor historisk betydelse men som inte är så välbevarade i alla detaljer eller originaldelar. Det gäller också sådana byggnader vars fasader blivit inklädda men som är möjliga att återställa.

Karta med fastighetsbeteckningar finns på Tomelilla kommuns Miljö- och byggnadskontor.

Onslunda




Kulturhistoriskt värdefulla landskapselement och markområden

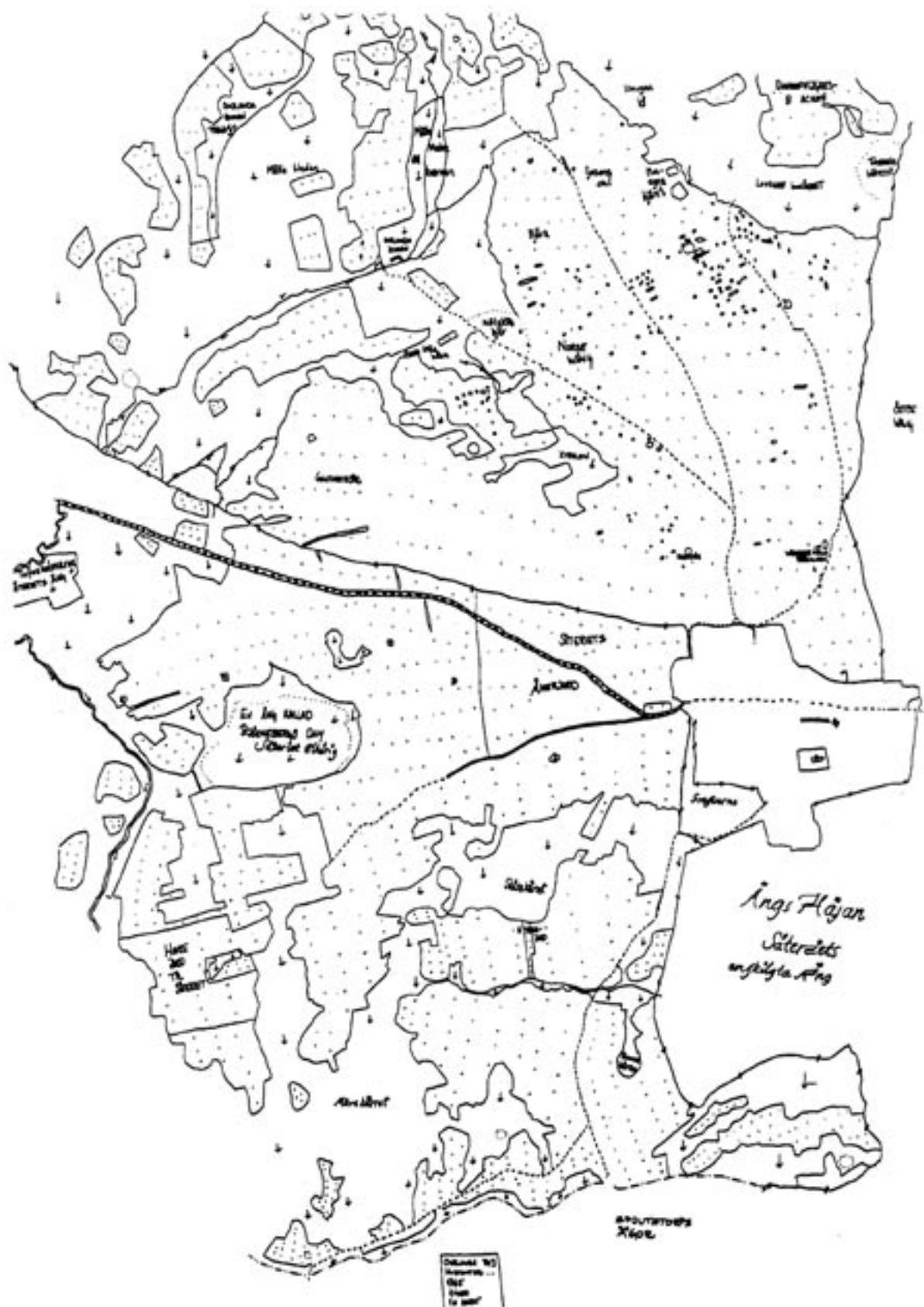
-  Alleér
-  Vatten
-  Väg
-  Bygräns
-  Onslunda sten och hästhage



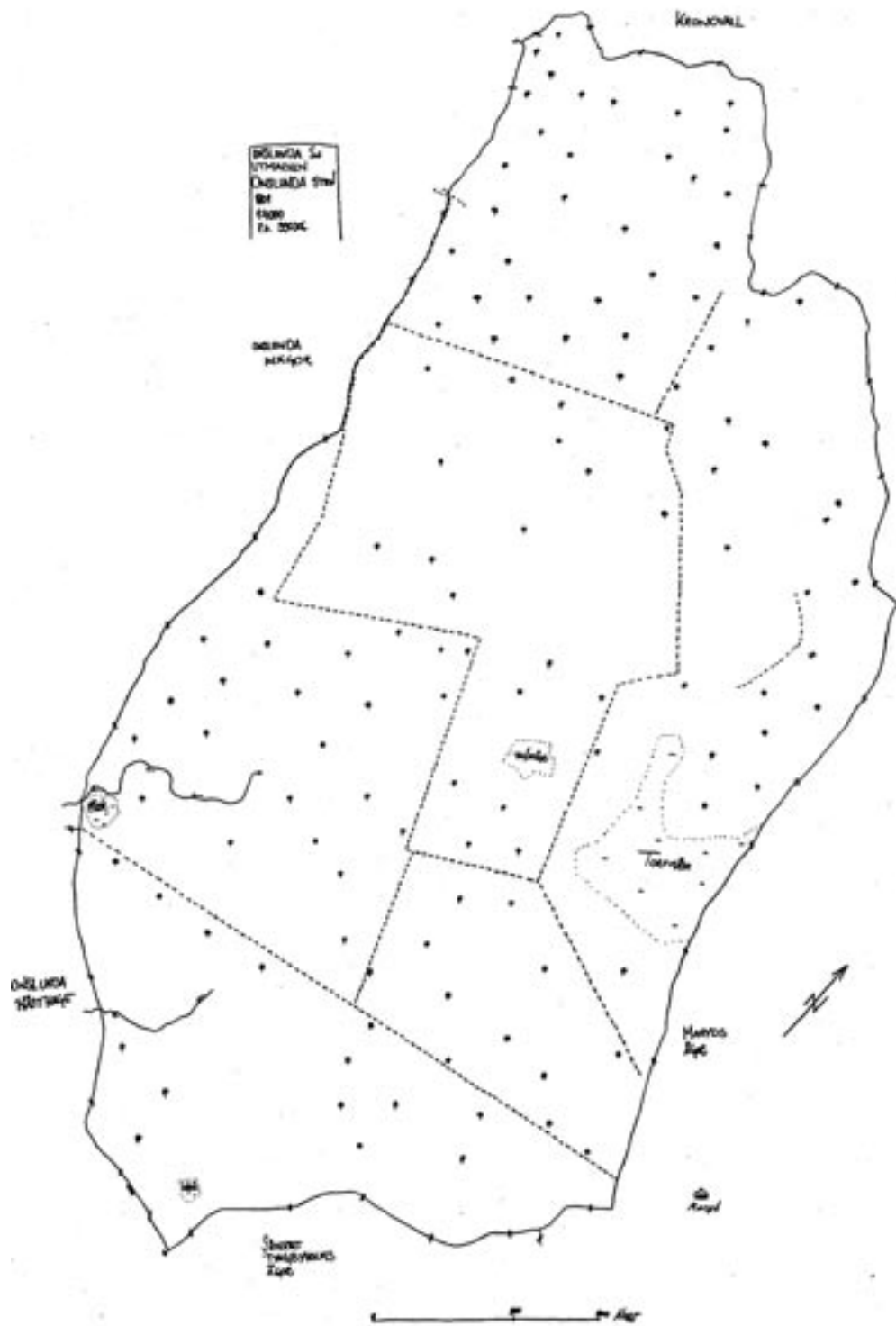
0 400 800 1200 1600 meter



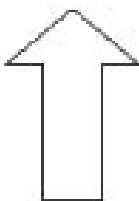
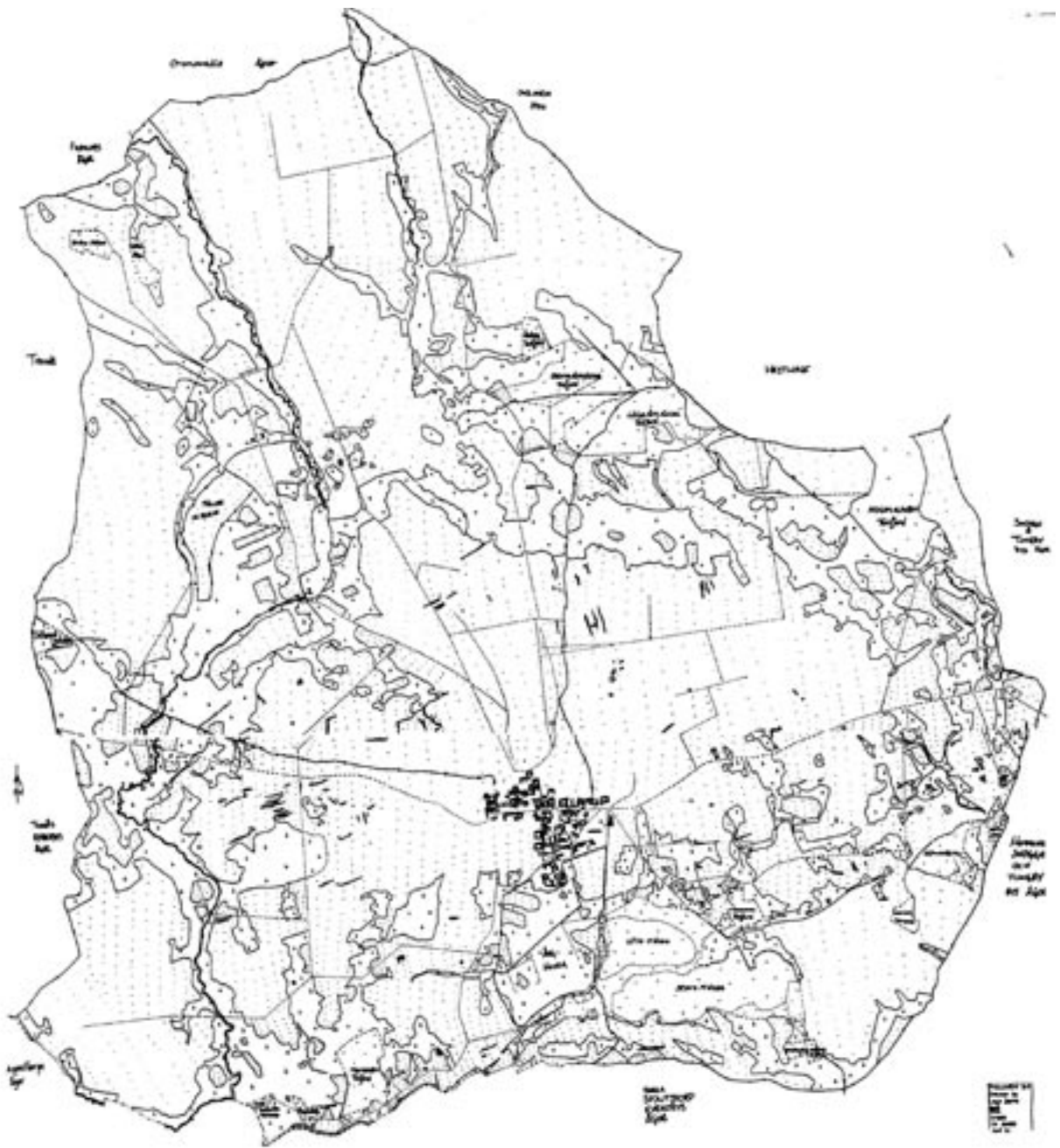
Onslunda ägomätning 1765



Onslunda sten utmark 1801



Onslunda laga skifte 1832





1:5000

Skrafferat område markerar den medeltida bytomtens utbredning. En bytomt är det område inom vilket byns bebyggelse låg från tidig medeltid fram till enskiftet vid 1800-talets början. De medeltida lämningarna som finns inom området är registrerade i Riksantikvarieämbetets fornlämningsregister. För markingrepp inom området fordras tillstånd hos länsstyrelsen.