

## Ortsrapport

# Bondrum



**Bondrum ligger längs ett stycke av den gamla landsvägen mellan Ystad och Kristianstad. I slänten ner mot nya riksväg 19 syns Bondrumsgårdens sammanbyggda korsvirkeslängor med anor från 1700-talet. Byggnaderna i byn ligger tätt efter varandra på ömse sidor om vägen. Trädgårdar och vårdträd ger byn ett lummigt intryck mot den omgivande fullåkersbygden. De äldre gårdarna är traditionella längor och gathus som ligger lågt och nära vägen medan de yngre och högresta egnahemsvillorna är indragna på tomten. Fasaderna är varierande med tonvikt mot korsvirke, röd panel eller vit puts, oftast under eternittak.**



## Innehåll

Förord	4
Inledning	5
Historisk tillbakablick	6
Bondrums by	6
Kulturlandskapets utveckling	7
Bondrum idag	8
Beskrivning av byn	8
Bebyggelsens karaktär	8
Betydelsefulla byggnader och miljöer	8
Föregående byggnadsinventering	11
Kulturlandskapet idag	12
Åtgärder för Bondrum	13
Allmänna råd vid underhåll och ombyggnad	13
Särskilda riktlinjer för Bondrum	14
Om varsamheten i lagstiftningen	15
Utgångspunkter för kulturhistorisk värdering	15
Kulturhistorisk värdering av bebyggelsen i Bondrum	16
Skötselråd för omgivande landskap	16
Handlingsprogram	17
Litteraturtips	19
Byggnadsvård	19
Landskapsvård	19
Källor - arkiv och litteratur	20
Lagstiftning	21
Ordlista	24
Kartbilaga	27

## Förord

Samhällsutvecklingen har under senare år gått mot ett allt mer miljöinriktat samhälle i vid mening. Det framförs nya och ökade krav på miljöhänsyn, som aktsamhet om kulturvärden och långsiktig resurshushållning. Kulturmiljövårdens ställning har stärkts. Den senaste utvecklingen inom kulturmiljövårdens område syftar till att identifiera kulturmiljöer från ett helhetsperspektiv där enskilda betydelsebärare bygger upp samband och strukturer. Under senare år har även allt mer betonats vikten av regional identitet och regionala särdrag. Med kulturmiljöer avses i detta program i första hand bebyggda miljöer, men även sambandet med landskapet är av stor vikt.

Tomelilla kommun ser kulturarvet som en tillgång i samhället, och kulturarvet utgör en av utgångspunkterna för uppförande eller förändring av bebyggelse och anläggningar. Underlag och kunskap om kulturmiljön skall ligga till grund för bland annat den fysiska planeringen. Kommunens värdefulla och rika kulturmiljöer ses som en positiv tillgång och lokaliseringfaktor, både vad avser verksamheter och boende liksom även för näringslivsutveckling inom turism och rekreatiionssektorn.

Det förutsätts att kommunerna förfogar över de inventeringar av bebyggelse och miljöer som krävs för att hantera ärenden i enlighet med intentionerna i olika lagstiftningar. Kommunen har sedan ett tjugotal år tillbaka bevarandeplaner för ett antal orter. Dessa planer är delvis inaktuella och med beaktande

av det mera vidgade synsätt inom kulturmiljövården som nu gäller, har kommunen beslutat att utarbeta ett kulturmiljöprogram för 15 orter. Avsikten är att i en andra etapp gå vidare med att utarbeta ett program även för resterande delar av kommunen.

En viktig del av kulturmiljöarbetet är att förankra och fördjupa kunskapen och skapa förståelse för kulturvärden hos allmänheten. Kulturmiljöprogrammet avses att nyttjas i samband med exempelvis olika studiecirkel och till utbildning av fastighetsägare, byalag och motsvarande liksom även i samband med ordinarie skolundervisning. Programmet har flera användningsområden och bland annat skall det användas i kommunens arbete med översiktsplanering, detaljplanering och bygglovshantering.

Uppdraget att i första etappen utarbeta ett kulturmiljöprogram för de 15 orterna har efter upphandling lämnats till Regionmuseet/Landsantikvarien i Skåne. De orter som omfattas av programmets första etapp är Andrarum, Bondrum, Brösarp, Eljaröd, Fågeltofta, Gårdlösa, Kverrestad, Lunnarp, Onslunda, Ramsåsa, Smedstorp, Spjutstorp, Tomelilla, Tranås och Östra Ingelstad.

*”Det är en nationell angelägenhet att skydda och vårda vår kulturmiljö. Ansvaret för detta delas av alla. Såväl enskilda som myndigheter skall visa hänsyn och aktsamhet mot kulturmiljön.”*  
Kulturminneslagen 1 kap. 1 §.

John Johansson  
Kommunstyrelsens ordförande

Bengt Alm  
Stadsarkitekt/projektledare

## Inledning

Hur bebyggelsen i ett samhälle ser ut är ett resultat av flera olika faktorer. Generella företeelser som kristnandet, skiftesreformerna, bostadspolitiken, järnvägarna och bilismen har påverkat många samhällen på ett likartat sätt. Landskapets förutsättningar, traditioner och ägandeförhållanden ger förutsättningar som skiljer samhällen åt. Ett samhälles byggnadskultur speglar dess historiska och aktuella förutsättningar. Kunskaper om dessa sammanhang ger möjligheter att bevara och förvalta en miljö. Det är något som kan medverka till att skapa en rik och levande vardagsmiljö för invånarna. En god byggnadskultur är en av förutsättningarna för en god livsmiljö.

Under 1999 genomfördes en inventering av Bondrum. Syftet med inventeringen är att presentera ett kulturmiljöprogram för delar av Tomelilla kommun. Rapporten syftar till att ge en så fullständig bild av miljöns nuvarande utseende som möjligt. Detta har inneburit, att såväl bostadshus med tillhörande uthus, garage och ekonomibyggnader som verksamhetslokaler och offentliga anläggningar fotograferats samt beskrivits till det yttre. Förutom byggnadsinventeringen har kulturvärdena i orternas omgivande landskap studerats. Historiska kartöverlägg över byarnas äldre skifteskartor har tillsammans med andra kartstudier och besiktning i fält visat var det finns värdefulla områden och objekt i landskapet.

I det kommunala kulturmiljöprogrammet ingår en kulturhistorisk översikt som presenteras i en särskild skrift. Den behandlar på ett övergripande sätt Tomelilla kommuns landskapstyper, traktens äldre historia, byggnadstraditioner, markanvändning och påverkan till följd av den industriella utvecklingen.

De orter som ingår i kulturmiljöprogrammet är Andrarum, Bondrum, Brösarp, Eljaröd, Fågeltofta, Gårdlösa, Kverrestad, Lunnarp, Onslunda, Ramsåsa, Smedstorp, Spjutstorp, Tomelilla, Tranås och

Östra Ingelstad. Regionmuseet/Landsantikvarien i Skåne har utfört arbetet med inventering, fotografering, studier av kartor och andra källor samt författande av orsrapporter. Som ett led i arbetet har uppgifter om de inventerade byggnaderna införts i ett omfattande databaserat register. Registret innehåller uppgifter om byggnadernas funktion, uppskattade ålder och exteriör. I registret kan uppgifter fortlöpande föras in.

Bondrum nämns i det regionala natur- och kulturmiljöprogrammet för f.d. Kristianstads län ”*Från Bjäre till Österlen. Skånska natur- och kulturmiljöer*” från 1996. Bondrumsgården nämns med tanke på äldre byggnadstradition. I skriften hävdas även att ”Förändringar av bebyggelsemiljön bör ske med stor hänsyn till lokala byggnadstraditioner”. Sedan 1979 gäller en bevarandeplan i Bondrum upprättad av Tomelilla kommun. I bevarandeprogrammet avgränsas en miljö och benämns som mycket värdefull. Denna miljö utgörs av ett litet område som omfattar Bondrumsgården samt några byggnader i närheten av denna. I denna miljö anges byggnaderna vara kulturhistoriskt och/eller miljömässigt värdefulla. I bevarandeplanen ges anvisningar för byggnader inom område betecknat som värdefull miljö. Det ges också rekommendationer för underhåll av bybebyggelsen i övrigt. I bevarandeplanen diskuteras även detaljer och egenskaper hos äldre byggnader som ger dem deras karaktär i byn.

Arbetet som presenteras nedan är i första hand en beskrivning av kulturmiljön i Bondrum och inte en redogörelse för dess kulturhistoria. Här finns en genomgång av bebyggelsen med exempel på betydelsefulla byggnader, miljöer och landskap. Efter beskrivningen av dagens Bondrum följer ett förslag till åtgärder. Detta syftar till att ge råd för hur kulturmiljön aktivt ska kunna bevaras och brukas för framtiden.

## Historisk tillbakablick

Bondrum ligger i Fågeltofta socken, Albo härad, utmed landsvägen mellan Ystad och Kristianstad. Förleden i namnet kommer av mansnamnet Buni, eller Boni, och efterleden ”-rum” betyder sannolikt öppen plats.

Landskapet kring byn är till stora delar ett kraftigt kuperat och öppet jordbrukslandskap. Historiskt ligger Bondrum på gränsen mellan skogsbygd och slättbygd.

På byns gamla inmark finns flera fornlämningar. Några av dem är markerade på den äldsta kartan över byn från år 1767. Flera stensättningar är väl synliga i landskapet. Odlingssten har dock lagts på dem.

I vångarna finns flera gravhögar, som exempelvis ”Krabbe hög” väster om byn.

### Bondrums by

Den äldsta kartan över Bondrums by är från 1767.

Då bestod byn av elva gårdar (1-6, 8-12), som till huvuddelen var självägande. Detta är överraskande med tanke på den geografiska närheten till Kronovalls slott. I byn fanns även tretton gatehus, men dessa är inte markerade på kartan. Norr om byn låg byns ”brytstuga”, linbastu. Processen med att torka linet var väldigt brandfarlig och därför byggdes linbastun en bit från den övriga bebyggelsen.

Det faktum att byn enligt kartan 1767 hade en stor skog och betesmark borde innebära att tillgången på byggnadstimmer varit relativt god. Bondrumsgården, med anor från 1760-talet, är byggd i korsvirke med kraftig och rik timra.

Bondrums by skiftades sent på 1800-talet och skiftet fick stora konsekvenser för byn. Flera gårdar flyttades ut och gatehus har uppförts under 1900-talet på dess platser. Utmarken i norr togs i anspråk och under slutet av 1800-talet uppfördes här flera torp med nyodlingar. Torpen har sedan övergivits och likaså odlingarna.



Skånska rekognoseringskartan från 1812-20.





Kartan, en geometrisk avmätning av Bondrum, gjordes år 1749.

”nödig bok och surskog”. Med surskog menades alla lövträd förutom ek och bok.

Vägen, fågatan, från byn norrut hade hägnader eller stängsel på båda sidor och där utmarken tog vid vidgade sig hägnaderna som en tratt, vilket är typiskt för fågator. Även söderut mot Frörums by var vägen avhägnad från vångarna.

Bygränsen har efter 1767 ändrats, vilket gör att stora delar av den historiska bygränsen inte stämmer med dagens.

### Kulturlandskapets utveckling

Kartan från år 1767 anger att inmarken är uppdelad i tre vångar samt två ängavångar. Vångarnas namn är norre, mellan och södre vång. Den ena ängavången är benämnd ”maderna” det vill säga fuktig slätteräng. I de tre vångarna låg åker och äng blandat, åkermarken övervägde. Totalt sett övervägde dock ängsmarken på inmarken i och med de bägge ängavångarna. Kvalitén på åkern var dålig, skarp och mager. Ängen var däremot god. Byns vångar var arealmässigt små och utmarken var större än inmarken.

Utmarken hade ett traditionellt utmarksutseende vilket innebar att närmast byn var den kal och helt fri från träd medan träden fanns kvar längre bort. En effekt av betetrycket från djuren i byn. Den öppna utmarken var troligtvis ljungmark.

Det huvudsakliga trädslaget var sannolikt bok. På en enebacke i byns nordvästra hörn står benämnt ”boke-käskor”. I en beskrivning från 1767 omnämns



Den ekonomiska kartan från omkring 1930.

## Bondrum idag

**Bondrum ligger längs ett stycke av den gamla landsvägen mellan Ystad och Kristianstad. I slänten ner mot nya riksväg 19 syns Bondrumsgårdens sammanbyggda korsvirkeslängor med anor från 1700-talet. Byggnaderna i byn ligger tätt efter varandra på ömse sidor om vägen. Trädgårdar och vårdträd ger byn ett lummigt intryck mot den omgivande fullåkersbygden. De äldre gårdarna är traditionella längor och gathus som ligger lågt och nära vägen medan de yngre och högresta egnahemsvillorna är indragna på tomten. Fasaderna är varierande med tonvikt mot korsvirke, röd panel eller vit puts, oftast under eternittak.**

### Beskrivning av byn

Byn ligger utsträckt längs den gamla bygatan, som tidigare fungerade som landsväg mellan Tomelilla och Brösarp fram till dess att en ny väg drogs öster om byn. Den gamla bygatan är belagd med asfalt, men några tvärgator är belagda med grus - en antydning om hur det tidigare sett ut i hela byn.

1766 skall en eldsvåda ha lagt sex av byns gårdar i aska. Den äldsta byggnaden som idag finns i byn är den så kallade Bondrumsgården med delar från den första tiden efter eldsvådan. Övrig bebyggelse består av bostadshus och några ekonomibygnader till lantbruk.

Den lilla byn innehåller ett stort antal äldre bostadshus från 1800-talet med, i många fall, den äldre stommen bevarad. Det finns även ett antal byggnader från perioden runt 1900 samt från 1920- och 30-talen. Det förefaller som om det inte uppförts några hus under 1950- och 60-talen. Under 1970-talet har ett par stycken byggts. Under de senaste åren har ett hus färdigställts i byn.

### Bebyggelsens karaktär

Fasadmaterial och utförande varierar från synligt korsvirke, puts, locklistpanel, tegel, plåt och eternitskivor. Det vanligaste fasadmaterialet i byn, om man även räknar med uthusen, är träpanel. Panelerna är vanligen målade i rött, med något undantag som

målats i grönt eller gult. Det finns i det närmaste lika många fasader som putsats. Färgerna på de putsade väggarna är vanligtvis vitt eller ljusa ockratoner. Taken är oftast sadeltak och i de flesta fall är de täckta med olika varianter av eternitskivor, antingen korrugerade eller facettlagda. Plåt är ett annat vanlig material och den vanligaste färgen på plåttak är svart, men det finns även röd och grön. Cementtakpannor är vanligare än lertegelpannor vilket, med tanke på att det byggts ganska få hus under de senaste decennierna, tyder på att många tak försetts med nytt takmaterial. Det finns några papptak i byn, men inget av äldre utförande. Bondrumsgårdens tak är täckta med stråtak.

Byggnadernas lägen i förhållande till bygatan varierar, några ligger invid och andra är indragna ett stycke vilket ger utrymme för mycket grönska i gatulivet. Den glesa bebyggelsen ger också utblickar mot det omgivande jordbruksdominerade landskapet.

### Betydelsefulla byggnader och miljöer

#### **Bondrum 13:4**

En 1800-talsbyggnad klädd i röd locklistpanel under ett sadeltak belagt med äldre rödaktiga eternitpannor. Skorstenen är ommurad och fönstren bytta. Till miljön hör även ett välbevarat uthus, också detta klätt i röd locklistpanel. Byggnaden har genomgått en del förändringar. Byggnaden har ett värde för miljön.





### **Bondrum 13:10**

Äldre hus med smal huskropp. Sockeln består av putsad natursten. Gul locklistpanel täcker den äldre stommen, sadeltaket är belagt med rödaktiga eternitpannor. Skorstenen, som är av rött tegel, har ett utkragat krön av traditionell typ. Fönster och dörrar är av senare typ. Byggnaden har genomgått en del förändringar men har troligen en väl bevarad stomme. Byggnaden har ett värde för miljön.



### **Bondrum 13:12**

Ett välbevarat hus från 1920-30-tal med tidstypisk utformning. Huset är uppfört i en våning med inredd vind och en källarvåning. Fasaderna är slätputsade utan andra dekorationer än takfotslisten. Sockeln är även den slätputsad men avfärgad i en grå ton som skiljer den från fasadernas vita färg. Sadeltaket är något utsvängt vid takfoten på det sätt som var vanligt under perioden. De tunna rödaktiga eternitpannor som täcker taket är troligen ursprungliga och bidrar till husets välbevarade karaktär. Trädgårds-



fasaden domineras av en centralt placerad frontespis med balkong. Balkongen stödjer sig på två pelare som i sin tur vilar på den täckta fronten till en trappa med två lopp. Fönstren är tvålufts-fönster med spröjs och i gavelröstena och i frontespisen finns spröjsade lunettfönster.

Byggnadens välbevarade exteriör med fönster och tak utgör en stor del av det kulturhistoriska värdet. I byn finns fler hus från denna tidsperiod men 13:12 är det som är bäst bevarat.

### **Bondrum 13:17, f.d. lanthandel**

Lanthandeln lades ned för ungefär tjugo år sen. Fastigheten består av ett äldre gathus med en stomme av korsvirke som byggts till med två husdelar i vinkel inåt trädgården så att planen bildar ett U. Gathuset har en smal huskropp samt ligger lågt i förhållande till den intilliggande vägbanken. Troligen har jord påförts något för högt mot fasaden vilket på sikt kan medföra problem om ingen åtgärd vidtas. Gatufasaden är klädd i eternitskivor medan delar av trädgårdsfasaden är klädd i grön locklistpanel och rött tegel. Gatuhusets sadeltak är belagt med sinus-korrugerad grå plåt. Den södra vinkelbyggnaden är uppförd med fasader av rött tegel murade i kryssförband på en sockel av natursten som på något parti är slätputsade. Taket är här belagt med röda flata pannor liknande simrishamnspannor. Den norra vinkelbyggnaden har fungerat som bostad och magasin. Den är klädd i grön locklistpanel under ett sadeltak belagt med korrugerad plåt. Sockeln består av natursten som delvis överputsats. Fönstren i byggnaderna är med något undantag sentida. På tomtens står också ett f.d. höns- och i rött locklistpanel.

Lanthandeln har stor betydelse för byn. En del av dagens ytskikt passar inte så väl till byggnadens ka-



raktär men vid framtida ombyggnader finns möjligheter att tillvarata husets ursprungliga drag.



### **Bondrum 13:21**

En byggnad uppförd 1876 av dåvarande ägaren till den intilliggande Bondrumsgården. Byggnaden är uppförd i en våning med inredd vind under sadeltak belagt med facettlagd eternit. Taket har ett mycket litet takutsprång och gavelutsprång vilket gör att det ser smäckert ut. Fasaderna är utförda i vit spritputs, hörn och omfattningar slätputsade. Fönstren är av enluftstyp utom ett gavelfönster som utgörs av ett spröjsat tvåluftsfönster.

### **Bondrum 13:7**

Huset är troligen från 1800-talet, med korsvirkeskonstruktionen blottad på den ena långsidan medan den andra långsidan är klädd med röd locklistpanel.



En glasad veranda har tillkommit på ena långsidan. Till fastigheten hör två uthus varav ett i röd locklistpanel och det andra i slät obehandlad panel.



### **Bondrum 13:8**

Ett väl bibehållet äldre bostadshus på en hög naturstenssockel, fasaderna är klädda i röd locklistpanel och sadeltaket är belagt med facettlagd eternit. Skorstenen har ett traditionellt krön med några utkragande skift. På fastigheten finns även ett bostadshus från senare delen av 1900-talet. Det anknyter något till det äldre genom fasadbehandlingen i röd locklistpanel men avviker starkare i proportioner och detaljer. Det nyare huset har en öppen träveranda vid entrén.

Gårdarna som presenteras nedan är sådana som fick ligga kvar i byn även efter skiftet.

### **Bondrum 13:24**

Gården innehåller relativt välbevarade ekonomibyggnader men förefaller att sakna bostadshus.

Det är intressant att det fortfarande finns icke utskiftade gårdar i byn men byggnaderna har i sig förnyats. För byns karaktär är det viktigt att det fortfarande finns ett levande lantbruk.





### **Bondrum 13:36**

Ett äldre bostadshus som möjligen tidigare fungerat som undantag till en gård. Stommen är troligen från 1800-talet men fönster och dörrar sentida. Invid bostadshuset finns ett uthus vars stomme förefaller bestå av lättbetongblock. Huset har ett miljömässigt värde.



Röstena är klädda med lock- eller locklistpanel men i äldsta tid har de varit täckta av flätat eneris. En bevarad gavel i eneris finns inbyggd i ett parti av gården. Området kring gården ingår i länsstyrelsens fornvårdsprogram. Mer att läsa om gården finns i Skånska folkminnen 1927, med text av Gotthard Gustafsson.

### Föregående byggnadsinventering

Den föregående bevarandeplanen upprättades 1979. Den rapport som ligger till grund publicerades i ett häfte som behandlade Bondrum, Fågeltofta och Eljaröd. Rapporten ger en bild av byns historiska framväxt och de flesta av byns byggnader presenteras med bild och en mindre text. På en översiktlig karta markeras ett område som anger värdefull miljö och kulturhistoriskt och/eller miljömässigt värdefull byggnad. Det i planen markerade området ligger koncentrerat runt Bondrumsgården, i detta område ligger alla de byggnader som särskilt utmärkts som kulturhistoriskt och/eller miljömässigt värdefulla.

### **Bondrumsgården, Bondrum 13:19**

Byns troligen äldsta byggnad är den byggnadsminnesförklarade Bondrumsgården. Kostallet i den fyrängade gården härrör från 1760-talet, då gården skall ha återuppförts efter en brand. Gårdens övriga delar är troligen från 1826-28. Gården är uppförd i korsvirke med vitputsade fyllningar. Taken är strätäckta. Gården är satt med kullersten.





gården är den enda allén som finns kvar i Bondrum. Allén är med på en karta från omkring 1930, men inte på Generalstabskartan från 1860-65.

Av äldre gårdslägen bör nämnas gården Slätteberga som är belägen sydöst om bytomten. Gården låg redan 1767 utanför bytomten. De övergivna torpens odlingar har planterats med i huvudsak tall och gran.

I Bondrum finns idag endast småstumpar kvar av gamla landsvägen, idag riksväg 19, som långt in på 1900-talet hade kvar sin urgamla sträckning. Dessa små partier återfinns norr och söder om bytomten samt i byns södra del, vid gränsen mot Fågeltofta. På grund av avbrottet vid Braskagården får man dock inget helhetsintryck av den gamla vägen. Högsta bevarandevärde ges därför kvarvarande vägsträckning genom bytomten. Väl värd att bevar är också den grusväg som går till Bontofta samt grusvägen i byn.

### Kulturlandskapet idag

Utmarken har blivit uppodlad närmast byn och här har uppförts utflyttade gårdar. Kraftigt dominerande är Trälleborgsgården med sin hamlade allé, belägen i ett landskap med stora böljande åkerskiften. Landskapet har här erhållit en tydlig karaktär av "storbondelandskap". Gårdsallén till Trälleborgs-

Ängavången från 1767 års karta är numera ett extensivt betat eller icke betat område beläget längs med vägen mot Månslunda. Endast några få partier har blivit uppodlade. En väg har dragits rakt igenom området, vilket innebär att det har delats av. Betesmarken har ett mycket stort skönhets- och kulturhistoriskt värde och även höga naturvärden eftersom här finns ett stort antal fristående ekar, tyvärr under igenväxning.

## Åtgärder för Bondrum

Hur skall då ett kulturhistoriskt värde bevaras? En förutsättning för detta är att byggnadernas karaktär bibehålls. De olika byggnaderna skiljer sig åt i ålder och utseende. Byggnadsskicket har varierat och förändrats genom tiderna. Naturligtvis kan man uppfatta 1900-talets villa- och egnahemsbyggande som ett lika stort avsteg från den äldre traditionen som grupphusbebyggelse från 1980-talet. Att vi accepterar hur byn ser ut idag betyder inte att man ger fritt spelrum. Nyttillskott i och kring Bondrum ska anpassas till det befintliga för att bibehålla en god miljö. En god medvetenhet om samhällets kulturmiljövärden är en förutsättning för att bebyggelsemiljön ska bevaras på lång sikt. Av medvetenheten följer en önskan om att sköta och underhålla byggnaderna. Men hur ska då detta underhåll genomföras på bästa sätt? Vilka riktlinjer kan man dra upp för eventuella ändringar?

### Allmänna råd vid underhåll och ombyggnad

- De olika karaktärsdragen för byggnadstyperna som redogjorts för under kapitlet ”Bondrum idag” bör bevaras för ett högt kulturhistoriskt värde i Bondrum skall bibehållas. Karaktärsdragen har skiftat genom tiderna och därför är det viktigt att utgå ifrån varje enskild byggnads särdrag. Exempelvis är många skånska hus uppförda utan gavelutsprång och med litet takutsprång. Dessa byggnader ska inte förses med utskjutande tak med förebild i nordligare trähusbyggnade.
- Det är inte endast ”gamla” hus som har ett värde. Det kan finnas lika stor anledning att bevara ett välbevarat hus från 1950-60-talen som ett 1800-talshus. Skillnaden är att det idag finns fler bevarade efterkrigstida hus och det är bland annat därför som de inte värderas lika högt. Tänk på att dagens ombyggnation och nyproduktion blir morgondagens kulturarv.
- Om man har behov av att inreda en vind eller bygga till är det viktigt att anpassa åtgärderna till byggnadens förutsättningar. Takkupor bör hellre göras små och fler än stora och få. I en del fall medför takkupor och tillbyggnader så stora förändringar att de helt ska undvikas. I många fall är det bättre att placera kupor eller

takfallsfönster åt gårdssidan av huset. Uterum, garage och uthus bör ges en utformning som underordnar sig bostadshuset och tar hänsyn till detta.

- En byggnads karaktärsdrag kan vara bibehållna från den tid då den uppfördes. Den kan också vara präglad av senare förändringar och tillskott som gjorts. Om inte byggnaden utsatts för genomgripande förändringar som på ett avgörande sätt avviker från byggnadens karaktär, finns det ingen anledning att radera senare tiders tillskott. Det blir alltid en avvägning om man ska försöka ”stilrestaurera d.v.s. återföra byggnaden till en tidigare utformning eller om man ska betrakta förändringarna som intressanta årsringar i en pågående process.
- Innan större åtgärder påbörjas är det bra att ta reda på så mycket som möjligt om byggnaden, till exempel genom att fråga tidigare brukare och grannar. Detta för att veta vilka material som använts och vilka förändringar som gjorts.
- En byggnad bör underhållas kontinuerligt med små insatser. Det minskar risken för att stora genomgripande förändringar blir påkallade.
- Värdera det hantverksmässiga, med detaljrikedom och kvalitet. Även små detaljer kan ha en stor betydelse för hur en byggnad upplevs.
- Äldre fönster är ofta tillverkade i trä av hög kva-





lité. I många fall är det en god idé att restaurera ett äldre fönster även om det ytligt ger intryck av att vara i dåligt skick. Även om enstaka delar är dåliga kan en duktig hantverkare iståndsätta de flesta äldre fönster. Förutom kvalitetsaspekten har fönstren en stor betydelse för hur ett hus uppfattas. Ett äldre fönsterglas har estetiska kvalitéer som ett nytillverkat glas inte besitter. Bågar och spröjs är avpassade efter byggnaden och gjorda för att passa just där. Att ersätta ett sådant fönster med ett fabriksstillverkat ger byggnaden ett mindre kulturhistoriskt värde. Även dörrar som är utformade efter byggnaden bör restaureras istället för att bytas ut. Lika lite som man skulle drömma om att sätta in en ny byrålåda i en äldre byrå borde man inte sätta in en ny icke anpassad dörr i ett äldre hus. Tänk på att underhåll och små reparationer alltid blir billigare än att köpa nytt. Om man trots allt väljer att sätta in nya fönster är det att föredra om man väljer de befintliga som förlaga.

- Kulörer på byggnader och plank påverkar inte endast den enskilda fastigheten utan även de omkringliggande. För att bibehålla en byggnads karaktär och dess kulturhistoriska värde bör dess färgsättning anknyta till den karaktär byggnaden domineras av.
- Blanda inte moderna tekniker och material med äldre. Exempelvis bör man inte laga skador på en mur putsad med kalkbruk med betong. Detta eftersom de båda brukssorterna har olika egenskaper och betongen är alltför stark vilket kan medföra skador på underlag eller omgivande putsytor.
- En del äldre tekniker kan förefalla tidsödande men kan på lång sikt faktiskt vara tidsbesparande om man utför ett grundligt förarbete. Exempel på det är målning med linolja på trä. En yta tidigare struken med linolja kan enkelt strykas med ny linolja. Fördelarna med en traditionell produkt som linolja är att effekten på lång sikt är känd. En del av de sentida produkterna fungerar inte så bra i samband med äldre underlag.
- En del material börjar bli besvärliga att få tag i, exempelvis eternit vilket även är farligt att bearbeta och deponera. Det finns produkter på marknaden som kan användas när man behöver komplettera exempelvis ett tak belagt med eternit.

Som ersättning för eterniten finns exempelvis en asbestfri produkt kallad embonit. Andra material kan man få tag i hos firmor som handlar med begagnat byggmaterial. Behöver man en gammal dörr eller ett fönster finns det ofta att få efter lite efterforskande.

- En del material har ytligt sett vissa likheter men valet av material kan ha avgörande konsekvenser för hur byggnaden eller miljön uppfattas. Exempel på detta är lertegelpannor kontra betongtegelpannor eller tegelimiterande plåt. En lertegelpanna ger ett smäckrare utseende än de grövre betongpannorna. Den tegelimiterande plåten ger ett stelt och livlöst utseende. En annan fördel med tegel är att materialet är mycket hållbart och behöver man ersätta en enstaka panna är det enkelt gjort till skillnad från att byta ett större stycke plåt.
- Trädgårdar kan innehålla stora kulturhistoriska värden förutom estetiska värden eller bruksvärden. I en del fall är trädgård och bebyggelse tänkta som en enhet. En äldre trädgård kan innehålla många äldre kulturväxter som ger fastigheten, och kanske ett helt kvarter, dess karaktär. Växterna i en trädgård kan ge mycket information om hur en byggnad använts. En äldre trädgård, liksom ett hus, kan dölja mycket som förtjänar att upptäckas. Låt därför en hel växtsäsong förflyta innan trädgården åtgärdas.
- Samspelet mellan byggnad och trädgård är viktigt. Ett äldre hus med en anpassad trädgård präglas av rabatter, trädgårdsland, fruktträd och gångar medan ett hus från 1970 kanske är omgiven av vintergröna växter och sammanhängande gräsytor.
- Vid nyproduktion ska hänsyn tas till omgivande bebyggelse. Här är byggnadens skala, fasadmaterial, takmaterial och takfallslutning viktiga. Det är viktigt att fundera på byggnadens läge på tomten och hur stor del av tomten som är lämplig att bebygga.

#### Särskilda riktlinjer för Bondrum

- Då fasader med rödmålade locklistpaneler eller ljus puts i är vanligast bör man vid restaurering eller ombyggnad sträva efter att bevara dessa.
- Likaså bör man bevara äldre takmaterial som eternit, lertegel och papp. Med dessa material

kan de nätta proportionerna med litet tak- och gavelutsprång som karakteriserar äldre hus bibehållas.

- Få hus har takkupor eller takfallsfönster och för att bevara den låga och långsträckt karaktären som de äldre husen har bör man undvika att bygga takkupor.
- Äldre fönster, dörrar och portar på både bostadshus och uthus utgör viktiga detaljer och bör bevaras och underhållas.
- Många av tomtgränserna utgörs antingen av låga genomsiktliga trä- eller nätstaket eller häckar vilket bidrar till att byn känns öppen. Det ger många möjligheter för utblickar från byn och bidrar till att den lantliga miljön förstärks. Trädgårdar med glesa och låga inhägnader, eller inga alls, bör därför bibehållas.

De flesta hus ligger något indragna på tomten med långsidan mot gatan, men har gaveln mot gatan.

Variationer vad gäller husens relation till gatan bidrar till den öppna lantliga karaktären och bör bevaras.

### Om varsamheten i lagstiftningen

Varsamhet vid ändring av byggnad är ett begrepp som infördes i samband med antagandet av Plan och bygglagen. Kravet är uttryckt som en hänsynsregel eller utgångspunkt, som gäller vid alla ändringar, om- och tillbyggnader i hus. Lagens mening är att ändringarna skall göras med hänsyn till byggnadens karaktär. De värden som ger karaktären och som särskilt räknas upp i lagtexten är byggnadstekniska, historiska, kulturhistoriska, konstnärliga och miljömässiga.

Lagen talar alltså om hur, på vilket sätt, ändringar skall utföras, inte att man inte får göra dem. Varsamhet kan bland annat innebära att:

- Bibehålla fönster och dörrars storlek, utformning och placering.
- Bibehålla fasadens karaktär dvs att inte putsa tegelfasader och omvänt att inte sätta tegel, trä eller plåt på putsade fasader.
- Det kan också innebära att vid ändring återställa fasader som klätts in med förvanskande material.
- Bibehålla takets karaktär dvs takvinkel, taksprång och taktäckningsmaterial samt anpassa

takkupor till takets storlek och byggnaden i övrigt.

- Vid ommålning ge byggnaden en färgsättning som stämmer överens med byggnaden och dess omgivning.

### Utgångspunkter för kulturhistorisk värdering

Vår värdering utgår från att orternas bebyggelsekaraktär skall kunna bevaras och utvecklas. En ortskaraktär är uppbyggd av både allmänna drag i bebyggelsen som tak- och fasadmateriell, utformning, byggnadstyper m.m. samt särskilt tongivande byggnader. Till denna miljömässiga karaktär har vi också lagt kulturhistoriska aspekter. Syftet är att bevara och utveckla bebyggelsens allmänna karaktär och samtidigt kunna förstå en ortens historiska utveckling genom bevarade byggnader och bebyggelsemiljöer.

Kyrkor är ofta landsbygdens största, äldsta och mest påkostade byggnadsverk. De dominerar miljön och många människor har en stark relation till kyrkobyggnaden. Kyrkor lyder under Kulturminneslagstiftningen. Samtliga kyrkor, kyrkogårdar och kapell har getts skyddsbestämmelser (q1). Prästgårdar ingår i den kyrkliga miljön och har också värderats högt.

I stort sett samtliga orter har sitt ursprung i bondbyar. För att denna karaktär skall kunna bibehållas har vi värderat bondgårdar som ligger inne i orterna högt. Välbevarade bondgårdar har föreslagits skyddsbestämmelser med exteriört skydd (q1) och andra har föreslagits skyddsbestämmelser (q2) eller varsamhetsbestämmelser (k).

Allmänna lokaler och verksamhetslokaler som skolor, fattighus, kommunalhus, folkrörelselokaler, smedjor, lokalföreningar, lanthandelsbutiker, etc speglar den historiska utvecklingen och har värderats högt. Mycket välbevarade byggnader har föreslagits skyddsbestämmelser (q1) och mindre välbevarade har föreslagits skyddsbestämmelser (q2) eller varsamhetsbestämmelser (k).

Järnvägen har haft stor betydelse för samhällsutvecklingen och järnvägsstationer och byggnader inom stationsmiljön har därför värderats högt. Välbevarade järnvägsstationer och andra välbevarade

byggnader inom stationsmiljöer har föreslagits skyddsbestämmelser med rivningsförbud och exteriört skydd (q1). Mindre välbevarade järnvägsstationer har föreslagits skyddsbestämmelser med rivningsförbud (q2). För andra byggnader har föreslagits varsamhetsbestämmelser (k).

Bostadsbebyggelse har sällan getts skyddsbestämmelser. Endast mycket välbevarade och ofta äldre bostadsbyggnader har föreslagits skyddsbestämmelser (q1). Välbevarad och typisk bostadsbebyggelse har föreslagits varsamhetsbestämmelser (k). För övriga befintliga byggnader gäller den generella varsamheten.

Beteckningar och skyddsbestämmelser som används vid tillämpning av plan- och bygglagen:

**Ingen beteckning:** innebär generella krav på varsamhet enligt 3 kap. 1 § för ny bebyggelse samt generella krav på varsamhet för befintlig bebyggelse enligt 3 kap. 10 §.

**k:** innebär generella krav på varsamhet enligt 3 kap. 10 §. Det gäller byggnader där varsamhetskravet särskilt skall uppmärksammas vid lovgivning och planläggning.

**q1:** innebär enligt 3 kap. 12 § rivningsförbud med exteriört skydd. Detta gäller de byggnader som idag har så välbevarade detaljer, som t. ex. originalfönster, originalputs, verandor med snickarglädje, att de inte går att byta ut eller övertäckas.

**q2:** innebär enligt 3 kap. 12 § rivningsförbud och stomskydd. Detta gäller de byggnader som har en stor historisk betydelse men som inte är så välbevarade i alla detaljer eller originaldelar. Det gäller också sådana byggnader vars fasader blivit inklädda men som är möjliga att återställa.

#### Kulturhistorisk värdering av bebyggelsen i Bondrum

Värderingen ger en vägledning till hur och vilken bebyggelse som särskilt bör uppmärksammas vid lovgivning och/eller ges varsamhets- och skyddsbestämmelser i planarbetet. För att underlätta detta arbete hänvisar våra värderingskategorier direkt till

den uppdelning som finns i plan- och bygglagen.

Bondrumsgården 13:19 är byggnadsminne och skyddad enligt kulturminneslagen.

b1 betyder byggnad 1, b2 byggnad 2 osv. Byggnad 1 betecknar bostadshus och övriga byggnader är ekonomihus och dylikt.

#### **k:**

Bondrum 13:2

Bondrum 13:7

Bondrum 13:8

Bondrum 13:9

Bondrum 13:10

Bondrum 13:12

Bondrum 13:13

Bondrum 13:14

Bondrum 13:15 (b1)

Bondrum 13:16

Bondrum 13:20

Bondrum 13:21

Bondrum 13:24

Bondrum 13:36

#### **q1:**

Bondrum 13:19

#### **q2:**

Bondrum 13:15 (b2)

Bondrum 13:17

#### Skötselråd för omgivande landskap

Den kvarvarande vägsträckningen genom bytomten har ett högt kulturhistoriskt värde. Av intresse är också den grusväg som går mot Bontofta trots att den inte har lika lång kontinuitet som vägen genom Bondrums bytomt. Denna väg ger dock den vägfarande en uppfattning om hur vägarna såg ut innan oljegrus och asfalt kom. Kvarvarande äldre vägnät bör bibehållas. Vägarnas bredd, vägmaterial och sträckning bör ej ändras.

Gårdsallén till Trälleborgsgården, är troligen tillkommen efter 1860. Gårdsalléerna har sitt ursprung i godsens alléer. När bonden får det bättre under andra halvan på 1800-talet vill man efterlikna godsen och uppföra en gårdsallé för att visa att det här är en

välståndande gård. En skillnad jämfört med en godsallé var att det var vanligt att gårdsalléerna hamlades. Träden i en allé skall stå öppet och solbelysta eftersom allén skall synas tydligt i landskapet och det skapar också goda förutsättningar för insekter, lavar, mossor, fåglar och fladdermöss. Alléerna kräver därmed årligen skötsel i form av beskärning, röjning av mark- och undervegetation samt borttagande av stamskott. Beskärning sker säkrast i juli-augusti-september. Inga grenar över 10 cm i diameter bör skäras bort. En skyddszon bör anläggas utmed åkermark, zonens bredd bör vara minst sex meter. Denna zon bör inte odlas för att undvika skador på trädens rotsystem.

Ängavången från 1767 års karta är numera ett extensivt betat område beläget längs med vägen mot Månslunda. Betesmarken har ett mycket stort skönhets- och kulturhistoriskt värde och även höga naturvärden eftersom här finns ett stort antal fristående ekar, tyvärr under igenväxning. Det är av stor vikt att området fortsätter att betas. Här bör inte ske någon form av uppodling eller plantering. Hela området är dessutom med i ängs- och hagmarksinventeringen.

Allmänna skötselråd för en äldre betesmark. Betesdjuren bör släppas så tidigt som möjligt då de flesta växter är smakligast på ett ungt stadium. Röjning skall ske av igenväxningsvegetation dvs vegetation som har tillkommit på grund av för dåligt betestryck. Träd och buskar präglade av betesdjuren behålls. Ädelövträd, enebuskar, bärträd och bärbuskar behålls liksom äldre träd och döda träd. Av störst vikt är att ekarna friställs.

Ingen plantering bör ske på den historiska inmarken. Undvik även salix. På den historiska utmarken är det fritt fram att plantera på mark som idag är skog och har varit så under lång tid. Man ska undvika lärk och gran som kulturhistoriskt sett är främmande arter och hör inte hemma i Tomelilla kommun. Äldre betesmarker på den historiska utmarken får inte planteras.

### Handlingsprogram

Tomelilla kommun har det yttersta ansvaret för

kulturmiljöerna i kommunen. Därmed inte sagt att kommunen skall svara för att kulturmiljöerna tas om hand och så har heller aldrig varit fallet. De största insatserna utförs, och har alltid utförts, av enskilda i samband med underhåll av fastigheter och brukande av landskap.

Ett kulturmiljöprogram är en bra grund för kulturmiljöarbetet i kommunen. Det kan emellertid inte stå som ensam garant för att kulturmiljöerna bevaras och utvecklas på ett positivt sätt. Kulturmiljön är som miljön i övrigt en del av samhällslivet och förändras i takt med detta. Större förändringar, som konjunkturer, strukturförändringar inom jordbruket och inträdet i EU, kan den enskilda kommunen inte råda över utan måste istället följa och anpassa sig efter dessa. Olika typer av handlingsprogram måste därför tas fram så att kulturmiljöarbetet kan vara aktivt, följsamt och en självklar del av samhällsutvecklingen.

Ett handlingsprogram för kulturmiljöarbetet Tomelilla kommun bör innehålla följande punkter:

Förankring. För att kulturmiljöprogrammet skall få avsedd effekt krävs att den förankras. För att kunna förankra kulturmiljöprogrammet ut i kommunen krävs att detta är förankrat internt inom kommunen. Ett kulturhistoriskt perspektiv, eller att en kulturmiljö berörs, kan finnas med i ett stort antal beslut. Det är således inte bara en angelägenhet för miljö- och byggnadsnämnden eller nämnden för kultur, fritid och turism utan för hela den kommunala förvaltningen.

Utbildning. Trots att människan i det moderna samhället är mer rörlig än tidigare så är vardagsmiljön fortfarande begränsad. Kunskap om vardagsmiljöns historiska framväxt och kvalitéer är avgörande för hur man förhåller sig till den. Denna kunskap förmedlas bäst genom att studier av vardagsmiljön läggs in i skolarbetet på alla nivåer, från förskola till gymnasium. Kulturmiljöprogrammet, och särskilt den Kulturhistoriska översikten, kan i många sammanhang vara en lämplig utgångspunkt för sådana studier.

Hembygdsrörelsen. Hembygdsföreningarna är ideella organisationer som värnar och levandegör kultur-

arvet. I Tomelilla kommun utför de ett omfattande arbete och vårdar också ovanligt många byggnader med stora kulturhistoriska värden.

Fysisk planering. Kulturmiljöprogrammet bör vara en självklar utgångspunkt i hanteringen av bygglov- och planärenden samt ligga till grund för den översiktliga planeringen.

Kulturturism. Kulturturism är en ständigt ökande näring och det finns goda förutsättningar för kulturturism i Tomelilla kommun. Kulturmiljöprogrammet är ett bra stöd i detta arbete och i samarbetet med näringsliv, hembygdsföreningar och turist-

organisationer.

Landsbygdsutveckling. Lantbruket har under senare delen av 1900-talet genomgått en omfattande strukturförändring. Sedan inträdet i EU finns landsomfattande program och stöd för omställning av jordbruket och landsbygdsutveckling. Ett levande jordbruk och en levande landsbygd är avgörande för flertalet kulturmiljöer i Tomelilla kommun. Kommunen bör därför aktivt arbeta med landsbygdsutveckling i samarbete med byalag, lantbrukare och deras organisationer.

Informationsinsatser. Kulturmiljöprogrammet bör helt eller delvis vara tillgängligt på kommunens hemsida. Andra viktiga insatser är skyltning, broschyrer och guidning.



## Litteraturtips

### Byggnadsvård

Idag finns ett stort antal titlar med anknytning till byggnadsvård och traditionella tekniker samt material. Nedan ges några exempel.

Barup, K. & Edström M., Handbok i sydöstkånska byggnadsteknik. Sydöstra Skånes Samarbetskommitté SÖSK. Ystad 1993.

Björk, C., Kallstenius, P. & Reppen, L., "Så byggdes husen 1880-1980". Statens råd för byggnadsforskning och Stockholms stadsbyggnadskontor 1983.

Björk, C. & Reppen, L., "Så byggdes staden". Svensk byggtjänst, Västervik 2000.

"Byggnadsmåleri med traditionella färgtyper". Informationsblad från Riksantikvarieämbetet, 1989.

Drejer C, Jerkbrant C., Wikner, C-E, "Arkitekter om färg och måleri". Stockholm 1992.

Engdahl, C., Dranger-Isfält, L., "Bostadsbebyggelsen från 1930- och 40-talen, varsam ombyggnad". Byggnadsforskningsrådet Stockholm 1989.

Engdahl, C., & Dranger-Isfält, L., "Stenhusen 1880-1920, varsam ombyggnad". Byggnadsforskningsrådet, Stockholm 1983.

"Fönster, historik och råd vid renovering". Riksantikvarieämbetet och Statens Historiska Museer, Stockholm 1996.

Gysinge katalog: "Reservdelar till gamla hus."

"Hantverket i gamla hus". Byggnadsförlaget och Svenska föreningen för byggnadsvård, 1998.

Hidemark, O., Stavenow-Hidemark, E., Söderström, G. & Unnerbäck, A., "Så renoveras torp och gårdar". Västerås 1995.

Holstein, Å., "Köpa hus" Svensk byggtjänst, Oskarshamn 2000.

Humble, O., (red.), "Äldre murverkshus, reparationer och ombyggnad". Byggnadsforskningsrådet Stockholm 1990.

"Kulturminnesvårdsprogram för Skåne. Del Kristianstads län". Länsstyrelsen i Kristianstads län, 1984.

Torgny Ove: "Skånelängor". Lund 1975.

"Tänk efter före - vid ändringar och underhåll av byggnad". Boverket 2000.

### Landskapsvård

Bengtsson, R. M.fl. 1996. "Svenska landsvägsalléer". SLU. Alnarp.

Bergendorff, C. & Emanuelsson, U. 1982. "Skottskogen - en försummad del av vårt kulturlandskap". Sv.Bot.Tidskrift. 76:91-100

Blomkvist, N. 1993. "Läsa landskap. En fälthandbok om svenska kulturmiljöer". Utbildningsradion, Stockholm

Brusewitz, G. & Emmelin, L. 1985. "Det föränderliga landskapet". Stockholm.

Campbell, Å. 1935. "Emellan skogen och plögen". Sv. Kulturbilder. Band 4.

Campbell, Å. 1928. "Skånska bygder under förra hälften av 1700-talet". Uppsala universitet.

Cserhalmi, N. 1997. "Fårad Mark". Bygd och Natur 1997, Stockholm

Dahl, S. 1989. "Studier i äldre skånska odlingsystem". Meddelanden serie B 69, Kulturgeografiska institutionen, Stockholms universitet, Stockholm.

Edman, S & Hagman, T. 1988. "Bondens landskap". Svenska Naturskyddsföreningens årsbok.

Edman, S & Axelsson, T. 1996. "Erik och Sigvard - men sen då? Folk och få på tröskeln till 2000-talet". Örebro.

Ehrensverd, U. 1985. "Fältnätbatalens rekognosceringskarta över Skåne 1812-20.

Ekeland, K. & Svensson, R. (red). 1996. "Äldre tiders odling - trädgårdsväxter, gamla grödor och ogräs". Nordiska förbundet för kulturlandskap, Hudiksvall.

Ekstam, U. & Forshed, N. 1996. "Äldre fodermarker". Naturvårdsverket, Stockholm.

Ekstam, U. Aronsson, M & Forshed, N. Ängar. "Om naturliga slåttermarker i odlingslandskapet". Stockholm.

Emanuelsson, U. M.fl. "Det skånska kulturlandskapet". Lund.

Emanuelsson, U. 1987. "Skånes vegetationshistoria. Svensk geografisk årsbok 63". Lund.

Gadd, C. (red). 2000. "Den agrara revolutionen. 1700-1870". Stockholm.

Hedin, P. 1997. "Ett historiskt landskap. Strövtåg under fyra årstider".

- Jordbruksverket. 1998. "Skötselhandbok för gårdens natur- och kulturvården". Jönköping.
- Linné, C. von. 1751. "Skånska resa - förrättad år 1749". Sydow, C-O. (red.). Stockholm.
- Länsstyrelsen i Kristianstad Län, 1996, "Från Bjäre till Österlen".
- Länsstyrelsen i Kristianstad Län, 1995, "Den skånska allén".
- Myrdal, J. (red). 1999. "Jordbruket under feodalismen 1000-1700", Stockholm.
- Nilsson, P. 1997. "Den gamla byn". Stockholm.
- Rackham, O. 1995. "The history of the countryside". London.
- Riksantikvarieämbetet. Mårten Sjöbeck. 1998. "Fotografier av ett svunnet kulturlandskap". Stockholm.
- Riksantikvarieämbetet. 1993. "Vad berättar en by? Studier till kulturmiljöprogram för Sverige".
- Riksantikvarieämbetet. 1996. "Odlingslandskapet - en lång markanvändningshistoria".
- Riksantikvarieämbetet. 1994. "Skötsel av kulturvården i odlingslandskapet". Faktabladserie
- Sporrong, U. 1996. "Odlingslandskap och landskapbild. Studier till kulturmiljöprogram för Sverige". Riksantikvarieämbetet, Stockholm.
- Helmfrid, S. (red). 1994. "Kulturlandskapet och bebyggelsen". Stockholm.
- Selinge, K-G (red). 1994. "Kulturminnen och kulturmiljövård". Stockholm.
- Tollin C. 1991. "Ättebackar och ödegården. De äldre lantmäterikartorna i kulturmiljövården". Riksantikvarieämbetet, Stockholm.
- Welinder, S. (red). 1998. "Jordbrukets första femtusen år 4000f.Kr. - 1000 e.Kr". Stockholm.

## Källor - arkiv och litteratur

- Kulturnämnden i Tomelilla kommun. 1979. Bondrum, Fågeltofta, Eljaröd. Lantmäteriat i Kristianstad, kartor med tillhörande handlingar
- Gillberg, J L. 1980. Historisk, oeconomisk och geographisk beskrifning öfver Christianstads län 1767. Lantmäteriverket i Gävle, kartor
- Regionmuseets topografiska arkiv

## Lagstiftning

”Det är särskilt beträffande lantsamhällen, som lagar och författningar kunna vara till stor nytta, i den mån de icke endast rent negativt hindra ett fult och olämpligt byggande, utan även i direkt positiv riktning bidra till att framalstra det ändamålsenliga och vackra, samt att befästa känslan härför hos den enskilde.” Citatet är taget ur *Praktiska och hygieniska bostäder. Betänkande och förslag* av Osvald Almqvist, Stockholm 1921.

Citatet ovan är med sin smakfostrande hållning förlegat men speglar samtidigt lagstiftningens dubbla natur. Våra lagar är ett stöd för att bevara sådant som är värdefullt samtidigt som det givetvis kan upplevas hindrande och byråkratiskt. Som privatperson kommer de flesta i kontakt med kulturmiljövärden i lagstiftningen i samband med att de skall göra en om-, till-, eller nybyggnad. Det kan då gälla att byggnaden i sig eller miljön kring den har särskilda kulturvärden eller att det finns en fornlämning på tomten.

De krav på hänsyn, varsamhet och skydd som finns för bebyggelsens kulturvärden kan jämföras med hastighetsbestämmelserna i trafiken. I tätbebyggda samhällen får man köra i 50 km/h och på vissa gator, som vid skolor, bara i 30km/h. Utanför samhällena ökar högsta tillåtna hastighet till 70 km/h ända upp till 110 km/h på motorväg. Förutsättningarna för att få köra är att man har körkort och att fordonet är skattat och besiktigt.

När det gäller reglerna för kulturvärden i bebyggelsen är det inom samlad bebyggelse som kraven på anpassning och varsamhet är som störst och vid särskilt värdefulla byggnader finns krav på skyddsbestämmelser. Utanför tätbebyggt område gäller fortfarande varsamhet men kraven är inte så höga och inom exempelvis nyare industriområden ställs ofta låga krav på anpassning och varsamhet.

Ansvaret för skydd och vård av kulturhistoriskt värdefulla byggnader och byggnadsmiljöer är fördelat på stat, kommun och enskilda. Som instrument har samhället inrättat olika typer av bestämmelser i lagstiftningen samt i vissa fall ekonomiska stöd. Staten skall ge skydd åt det allra värdefullaste och har

huvudansvaret för ett långsiktigt bevarande. Statens instrument är Kulturminneslagen, KML och Miljöbalken genom vilka kulturhistoriskt värdefulla byggnader och miljöer kan få status av byggnadsminne, riksintresse, naturreservat eller kulturresevat. På kommunal nivå kan byggnader och bebyggelsemiljöer bli skyddade i detaljplan eller områdesbestämmelser enligt plan- och bygglagen, PBL. Det bästa skyddet och den bästa vården får bebyggelsen av alla de intresserade ägare som vårdar merparten av den svenska kulturmiljön.

### Plan- och bygglagen, PBL

Med stöd av plan- och bygglagen kan kommunerna ge kulturhistoriskt värdefulla byggnader och byggnadsmiljöer ett skydd mot rivning eller förvanskande ändring genom att meddela skyddsbestämmelser, så kallad q-märkning i detaljplanen. Q-märkning sker med stöd i plan- och bygglagens **3 kap 12§**: *Byggnader, som är särskilt värdefulla från historisk, kulturhistorisk, miljömässig eller konstnärlig synpunkt eller som ingår i ett bebyggelseområde av denna karaktär, får inte förvanskas.*

Andra byggnader och byggnadsmiljöer som också har ett kulturhistoriskt värde fast av mindre dignitet kan i stället tillskrivas ett varsamhetskrav i detaljplanen genom k-märkning. Denna tar stöd i plan- och bygglagens **3 kap 10§**: *Ändringar av en byggnad skall utföras varsamt så att byggnadens karaktärsdrag beaktas och dess byggnadstekniska, historiska, kulturhistoriska, miljömässiga och konstnärliga värden tas tillvara.* Lagtexten innebär inte ett förbud mot ändring av byggnader utan syftar till att styra ändringarna så att de utförs varsamt.

### Miljöbalken

Miljöbalken som trädde i kraft den 1 januari 1999 utgör en samordnad och skärpt miljölagstiftning för en hållbar utveckling. Den smälter samman regler från femton tidigare miljölagar, däribland naturvårdslagen. Miljöbalken bildar en övergripande lagstiftning som rör all miljöpåverkan. Två av målen i miljöbalken är att värdefulla natur- och kulturmiljöer ska skyddas och vårdas samt att den biologiska

mångfalden ska bevaras. Skydd av naturen kan ske genom speciella områdesskydd så som nationalpark, naturreservat och kulturresevat.

**Nationalpark, 7 kap. 2§:** Ett mark- eller vattenområde som tillhör staten får efter riksdagens medgivande av regeringen förklaras som nationalpark i syfte att bevara ett större sammanhängande område av viss landskapstyp i dess naturliga tillstånd eller i väsentligt oförändrat skick.

**Naturreservat, 7 kap. 4§:** Ett mark- eller vattenområde får av länsstyrelsen eller kommunen förklaras som naturreservat i syfte att bevara biologisk mångfald, vårda och bevara värdefulla naturmiljöer eller tillgodose behov av områden för friluftslivet. Ett område som behövs för att skydda, återställa eller nyskapa värdefulla naturmiljöer eller livsmiljöer för skyddsvärda arter får också förklaras för naturreservat.

**Kulturresevat, 7 kap. 9§:** Ett mark- eller vattenområde får förklaras som kulturresevat i syfte att bevara värdefulla kulturpräglade landskap. På ett sådant område skall bestämmelserna i 4-6 §§ tillämpas. Att det inom ett område finns en byggnad som är skyddad som byggnadsminne, kyrkligt kulturminne eller fast fornlämning enligt lagen om kulturminnen m.m. hindrar inte att området förklaras som kulturresevat.

### **Kulturminneslagen, KML**

Lagen om kulturminnen omfattar bestämmelser om byggnadsminnen, fornminnen, kyrkliga kulturminnen samt skydd mot utförsel av vissa äldre kulturföremål. Riksantikvarieämbetet och statens historiska museer har överinseende över kulturminnesvärden i landet. Vidare åligger det ämbetet att utarbeta allmänna råd inom verksamhetsområdet. Bestämmelserna i KML reglerar skyddet för den del av vårt kulturarv som utgörs av de från kulturhistorisk synpunkt särskilt värdefulla byggnaderna i icke statlig ägo. Bestämmelserna i KML ger möjlighet att utfärda skyddsföreskrifter så att olämpliga och kortsiktiga förändringar inte kommer till stånd. Fråga om en byggnad bör förklaras som byggnadsminne kan väckas av var och en genom ansökan eller tas upp av länsstyrelsen på eget initiativ. Det är länsstyrelsen som har i uppgift att besluta om byggnadsminnes-

förklaring enligt kulturminneslagen. Vidare åligger det länsstyrelsen att utfärda skyddsföreskrifter, se till att dessa följs samt ge råd till ägare av byggnadsminnena vid vård och underhåll av byggnaden i fråga.

Vilka objekt som kan bli byggnadsminnesförklarade regleras i Kulturminneslagens **3 kap 1§**: *En byggnad som är synnerligen märklig genom sitt kulturhistoriska värde eller som ingår i ett kulturhistoriskt synnerligen märkligt bebyggelseområde får förklaras för byggnadsminne av länsstyrelsen. Bestämmelserna om byggnadsminnen enligt detta kapitel får också tillämpas på park, trädgård eller annan anläggning av kulturhistoriskt värde.*

### **Riksintresse**

Ett område av riksintresse för kulturmiljövården är en kulturmiljö som är unik eller speciell i en region, riket eller internationellt sett. Riksintressena ska representera hela landets historia från förhistorisk tid fram till nutid. Kulturmiljöer av riksintresse ska bland annat visa hur människan utnyttjat tillgängliga naturresurser, samhällets utveckling, näringsliv, sociala villkor, byggnadsskick och olika estetiska ideal. Av de ca 1700 riksintresseområden som finns i Sverige hittar vi till exempel jordbruksbyar, fiskelägen, medeltida stadsmiljöer, 1900-talsförorter, arbetarbostäder, herrgårdar, gruvor och sågverk, förhistoriska gravfält samt moderna kyrkogårdar.

Att ett område är av riksintresse betyder att miljön är skyddsvärd ur ett nationellt perspektiv, men inte att miljön automatiskt är skyddad. Riksintressen finns förutom för kulturmiljövården även för naturvård och friluftsliv. Ett riksintresse är en signal om att här finns så höga värden att kulturmiljön har företräde vid en avvägning med motstående intressen, förutsatt att de motstående intressena inte är av riksintresse. Det är också en signal om att i dessa områden kan länsstyrelsen/staten gå in och upphäva kommunala beslut, om man ej finner kulturvården tillräckligt beaktade.

Hanteringen av riksintressena regleras i miljöbalkens **3 kap 6§** som säger att *Mark- och vattenområden samt fysisk miljö i övrigt som har betydelse från allmän synpunkt på grund av deras naturvärden eller kulturvärden eller med hän-*

*syn till friluftslivet skall så långt det är möjligt skyddas mot åtgärder som kan påtagligt skada natur- eller kulturmiljön. Det är Länsstyrelserna som har ansvaret att föra ut "statens anspråk" för kulturmiljövården till kommunerna, som i sin översiktsplan (ÖP) ska redovisa områden av riksintresse och ange hur riksintresset ska tillgodoses i samhällsplaneringen.*

### **Litteraturhänvisningar**

- "Kulturminneslagen". Riksantikvarieämbetet, Stockholm, 1989.
- Rubenson, S. "Miljöbalken. Den nya miljörätten". Stockholm, 1999.
- "Kontinuitet och förnyelse – Kulturmiljöarbetet i kommunerna". Svenska kommunförbundet, Stockholm, 1999.
- "Kulturvärden i detaljplan", Johansson, C. (red) Boverket, 1999.
- "Kultur i grunden". Persson, I., Westerlind, A. M.,

Boverket, Malmö, 2000.

- "Områdesbestämmelser – en vägledning". Persson I., Boverket Allmänna råd 1999:2.
- "Boken om detaljplan och områdesbestämmelser". Boverket Allmänna råd 1996:1.
- "Boken om MKB för detaljplan", Jonsson, G. & Palm I., Kristianstad, 2000,
- "Fastigheter med kulturskydd". Sundsvik, L. Svenska Kommunförbundet, Stockholm, 1997.
- "Ombyggnad. Varsamhet vid ändring" (Byggvägledning 15), Nordling, L. & Reppen, L. Svensk Byggtjänst, Västervik, 2000.
- "Tänk efter före – vid ändringar och underhåll av byggnad". Boverket, 2000.

### **Internetsajter**

- Boverket: [www.boverket.se](http://www.boverket.se)
- Rixlex: [www.riksdagen.se/debatt](http://www.riksdagen.se/debatt)
- Riksantikvarieämbetet: [www.raa.se](http://www.raa.se)
- Miljöbalken: [www.notisum.se/mp/sls/lag/19980808.htm](http://www.notisum.se/mp/sls/lag/19980808.htm)



## Ordlista

**absid**, halvrund eller mångkantig, vanligen med en halvkupol täckt byggnadsdel på kyrka i öster, i synnerhet förekommande som koravslutning.

**allmänning**, mark eller vatten som ägs eller nyttjas av en samfällighet, by, socken, härad eller kronan.

**blockförband**, murförband bestående av omväxlande bindskift och löpskift. Stötfogarna i både bindskiftena och löpskiftena står lodrätt ovanför varandra varigenom avtrappningarna och förtagningarna är lika i vartannat skift.

**brydestua**, se linbastu.

**bytomt**, det område inom vilket byns bebyggelse låg från tidig medeltid fram till enskiftet vid 1800-talets början. De medeltida lämningarna som finns inom området är registrerade i Riksantikvarieämbetets fornlämningsregister.

**cementtegel**, fasadstenar av cement med samma mått som tegelstenar. Användes kring sekelskiftet i tegelfasader främst som dekor i form av lister och omfattningar.

**ensäde**, odlingssystem som innebar årligen återkommande odling av en gröda på samma åker.

**fasettlagd eternit**, plana kvadratiska eternitplattor lagda på diagonalen.

**fideikommiss**, lös eller fast egendom, som inte får avyttras och om vilken är stadgat att nyttjanderätten i tur och ordning ska tillfalla vissa personer, i regel medlemmar av en familj.

**Fossil åkermark**, övergiven forntida eller medeltida åkermark.

**frontespis**, ovan taklist på byggnad utskjutande och vanligtvis gavelformat parti med fönster.

**fronton**, 1 se *frontespis*. 2 triangel- eller segmentformad prydnadsgavel som kröner dörrar och fönster.

**frälse**, de två stånden, adel och präster, som var befriade från att betala skatt.

**funktionalismen**, arkitekturepok som från och med 1930-talet präglade byggnadsstilen, ibland liktydigt med modernismen. Funktionalistiska byggnader, kallade funkishus, från 1930-talet karakteriseras av putsade ljusa och släta fasader, stora fönster i långa band eller fördelade tre och tre, platta tak och en stram och återhållsam detaljutformning. Under 1940- och 50-talen fick husen, framförallt i Skåne, oftast fasader i tegel och det platta taket byttes mot ett flackt sadeltak.

**fälad**, skånskt ord för betesallmänning, gemensam betesmark som låg utanför byn.

**förband**, murförband, sätt att fördela tegelstenar i mur så att hållfasthet uppnås.

**gatehus**, i Sydsverige ett hus beläget utmed den så kallade bygatan på byns gemensamma mark, beboddes av hantverkare eller lantarbetare som inte hade egen mark att bruka.

**gesims**, vågrätt profilerat listverk på fasad, väggfält eller dörr- respektive fönsterkrön. En gesims som löper längs hela fasaden under takfoten kallas gördel- eller huvudgesims.

**hamling**, kvistning av lövträd, företrädesvis pil och ask, för foder till kreatur.

**hemman**, kameral benämning på jordbruksfastighet som mättes i mantal, beroende på skatteförmåga. En gård med normal skattekraft åsattes ett helt hemmantal eller mantal. Efter de ändamål skatten användes indelades dessa i krono- frälse- eller skattehemman.

**hemmansklyvning**, lantmäteriförrättning varvid en fastighets mantal delades i kvotdelar.

**homeja**, halvciirkelformad takutbyggnad med en lucka eller ett vanligtvis halvciirkelformat fönster, ett så kallat lunettfönster.

**holländare**, väderkvarn med huv som går att snurra efter vindriktning.

**hoveri**, en form av dagsverke som bönderna skulle fullgöra på godsherrens huvudgård. Hoveriet var en del av betalningen till godsherrn för användandet av mark eller bostad. Hoveriet är känt sedan medeltiden men blev inte allmänt utbrett förrän godssystemet utvecklades till att bestå av en huvudgård med underliggande bondgårdar. Systemet kulminerade under 1700-talet och förekom ända in på 1800-talet.

**hoveribonde**, bonde som utförde dagsverke på hoverigård.

**hägnad**, stängsel eller gårdsgård kring odlad mark, skydd mot människor och djur.

**Häradskartan**, ekonomiskt kartblad upprättat 1926-1934.

**inmark**, inhägnad mark som låg närmast byn och som bestod av åker och äng.

**inäga**, eller **inägomark**, till ett hemman tillhörande uppodlad mark.

**jugend**, arkitekturstil som karakteriseras av putsade fasader, fönster med spröjsade överluffer, glaserade tegelpannor, organiska former samt växtornament. Hus i jugendstil är byggda från tiden omkring sekelskiftet och fram till 1910-talet.

**kor**, del av kyrkobyggnad som ansluter till långhuset i öster där högaltaret och även oftast kören har sin plats, avslutar kyrkan åt öster då absid saknas.

**korspostfönster**, fönster med korsformad tvär- och mittpost som avdelar fyra lufter.

**klassicism**, arkitekturstil vars formspråk är hämtat från antikens byggnadssätt. En byggnad uppförd i klassiserande stil karakteriseras främst av symmetri och arkitektoniska element så som frontoner, frontespiser, lisener och rusticeringar. Under 1800-talet präglades framförallt byggnader av offentlig karaktär av nyklassicismen. På 1920-talet fanns tydliga klassiserande tendenser som levde kvar i följande årtionden.

**korsvirke**, bärande stomme kallad timra utformad av korsande bjälkar och stolpar. Träkonstruktionen består av syll (fotträ), väggband (lejd) stolpar, löshult och bindbjälkar. Facken är oftast fyllda med flätverk av störor och vidjor som packades med kline, det vill säga lera blandat med sand, halm och boskapshår, som kalkmålades. Tegel som fyllnads-material blev vanligt först under andra hälften av 1800-talet.

**kryssförband**, murförband bestående av omväxlande löpskift och bindskift (koppskift) med stöt-fogarna i bindskiften placerade lodrät över varandra så att löpskiften förskjuts med en halv sten för varje löpskift. Bindskiften består av tegelstenar som förbinder muren med det bakomliggande skiftet genom att kortändarna (kopparna) vänds utåt.

**lejd**, dialektalt uttryck för remträ i en korsvirkeskonstruktion.

**linbastu**, för torkning av linet som ett led i linberedningen, även kallad brydestua.

**lisen**, vertikalt, slätt murband som skjuter ut förhållandevis obetydligt en bit från fasaden, saknar till skillnad från en pilaster kapitäl och i regel även bas.

**locklistpanel**, träpanel av stående bräder vars mellanrum överlappas av en vanligen något profile-rad list.

**lockpanel**, träpanel av stående bräder vars mellanrum överlappas av lika breda bräder.

**löpskift**, murförband som bara består av löpskift, dvs tegelstenar med långsidan utåt. Fasaderna med löpskift ingår inte i en bärande konstruktion till skillnad från block- och kryssförband.

**löshult**, tvärså som är intappad mellan två stolpar i en korsvirkes- eller skiftesverkskonstruktion.

**mansardtak**, yttertak brutet åt båda fallen, vanligen ett brutet sadeltak.

**mantal**, äldre mått på en jordbruksfastighets skatteförmåga.

**Masonite**, produktnamnet för träfiberskiva, uppkallad efter sin uppfinnare amerikanen W. H. Mason.

**modernism**, se funktionalism.

**märgelgrav**, kalkhaltig jordart av lera och finfördelad kalcit, användes för gödsling av kalkfattiga åkrar.

**Patronatsrätt**, en stormans befogenhet att tillsätta församlingspräst.

**pilaster**, flat väggpelare med bas och kapitäl, vanligen utskjutande förhållandevis obetydligt framför murlivet. Kan betraktas som en mot muren tillplattad kolonn och ansluter i klassiserande arkitektur som regel till någon av kolonnordningarna - dorisk, jonisk, korintisk eller toskansk.

**plattgård**, gård som uppstod under enskiftet genom sammanslagning av flera andra arrendegårdar på initiativ av godsägaren. Den nya gården fick ofta en herrgårdslig anläggning och drevs av en storarrendator.

**pulpettak**, yttertak med ett snedsluttande takfall.

**pärlfog**, även kallad rundfog, utförs med speciella profilslevar. Pärlfogen var vanligt förekommande i det sena 1800-talets byggnader med maskinslaget fasadtegel.

**risalit**, framskjutande murparti, oftast på mitten av en byggnad.

**risbygd**, småskalig jordbruksbygd belägen mellan skogsmark och slätt.

**riseke**, ek som inte går att använda till timmer, d.v.s. som inte har en rak och fin stam. Inventeringar från 1700- och 1800-talen talar om risekar till skillnad från timmerekar.

**risgärde**, gärde uppbyggt av flätat ris.

**rustik/rusticering**, murverk av råhuggna eller enkelt profilerade kvaderstenar som skjuter ut framför murlivet, kan efterliknas på putsade fasader eller genom målning, återfinns oftast på hörn, socklar samt runt fönster- eller dörröppningar.

**råmärke**, gränsmärke.

**Sidiplatta**, produktnamn för en typ av fasadplatta av asbestcement med invalsat pigmentskikt.

**Simrishamnspanna**, flat lertegelpanna med en vertikal upphöjd ås på mitten, tillverkningsort Simrishamn.

**skifte**, jordreform som syftade till att samla en gårds spridda enheter till rationella brukningsenheter. Lagen om storskiftet från 1734 byggde på

solskiftet som snart skulle visa sig vara ett ineffektivt system. Först omkring 1800 var storskiftet genomfört i hela Sverige med undantag av Gotland och Dalarna. Flera förordningar följde under årens lopp och 1803 ersattes storskiftet med lagen om enskifte. Förordningen om laga skifte som kom 1827 innebar att oskiftade ägor delades och redan skiftade ägor omfördelades så att mark med bra beskaffenhet och belägenhet kom samtliga brukare till del. Utflyttningsskyldigheten medförde att byarna sprängdes.

**skiftesverk**, väggkonstruktion med liggande bräder infällda i en stomme av stående stolpar som hålls samman nedtill av en syll (fotträ) och upptill av ett väggband (lejd). De infällda bräderna kallas bålar varifrån benämningen bålahus kommer.

**skvaltkvarn**, vattenkvarn med litet, vågrätt liggande drivhjul.

**Skånska rekognosceringskartan**, topografisk kartläggning som omfattar större delen av Skåne, framställdes av militära skäl av den sk Fältmättningsbrigaden under tiden 1812–1820.

**spröjs**, vertikal eller horisontal trälist mellan glasrutor, ej fönsterluftsskiljande.

**sparrände**, se taktass.

**spritputs**, en typ av stänkputs blandad med ärtsingel eller krossad sten i storleken 5-8 mm som ger fasaden dess grova yta.

**staggvall**, stagg är ett grässlåg.

**stationssamhällesarkitektur**, bebyggelse av representativ karaktär som anlades vid stationen i rätvinkliga kvarter då byarna i slutet av 1800-talet fick järnvägsförbindelse. Hotell, affärer och större villor byggdes i närheten av stationen. Husen var uppförda i en eller två våningar med påkostad utformning i tegel, natursten och puts.

**stubbamölla**, väderkvarn där hela kvarnhuset är vridbart kring en central stolpe.

**surskog**, skog som växer i fuktig mark.

**syll**, virkesdel i korsvirkeskonstruktion, utgör upplag för bärande vägg eller bjälklag.

**sättugn**, järnugn placerad i vardagsrum och som eldas från angränsande rum. Sättugnen består av gjutjärnsplattor med dekorativa motiv.

**taktass**, den del av högbenet (sparren) som skjuter ut under takutsprånget och bär upp taktäckningen.

**tandsnitt**, tätt sittande och regelbundet ordnade kubformer som sitter undertill på den utskjutande gesimsen, vanligen tegelstenar ställda med koppen (kortändan) utåt.

**träda**, jordbruksmark som inte odlas i ett år eller mer så att jorden återfår sin näring.

**tvåluftsfönster**, fönster med två öppningsbara båggar som sitter i en karm, med eller utan spröjsar.

**utmark**, gemensamt område för en eller flera byar som bland annat användes för bete och virkesuttag och som låg utanför inmarken.

**valmtak**, yttertak vars ändrar avskurits så att spetsiga gaveländar saknas. Valmat sadeltak är en annan benämning vilket betyder att det enbart är de yttersta delarna av taket som valmats, till skillnad från det förra fallet då de valmade partierna sträcker sig nästan tillnockens mitt.

**veckodagsbonde**, kallades även hoveribonde, se detta ord.

**vång**, skånskt ord för inhägnad åkerjord.

**vångalag**, ett lag bestående av två grannbyar eller ensamgårdar med gemensamma hägnader vilket innebar färre hägnader att underhålla men också samordning vad gällde trädssystem. De inhägnade markerna bestod oftast av åkermark men det kunde också vara ängar och andra markslag.

## Bondrum - kulturhistoriskt värdefull bebyggelse



### Värderingsförslag enligt PBL:

**Ingen markering:** innebär generella krav på varsamhet enligt 3 kap. 1§ för ny bebyggelse samt generella krav på varsamhet för befintlig bebyggelse enligt 3 kap. 10§.

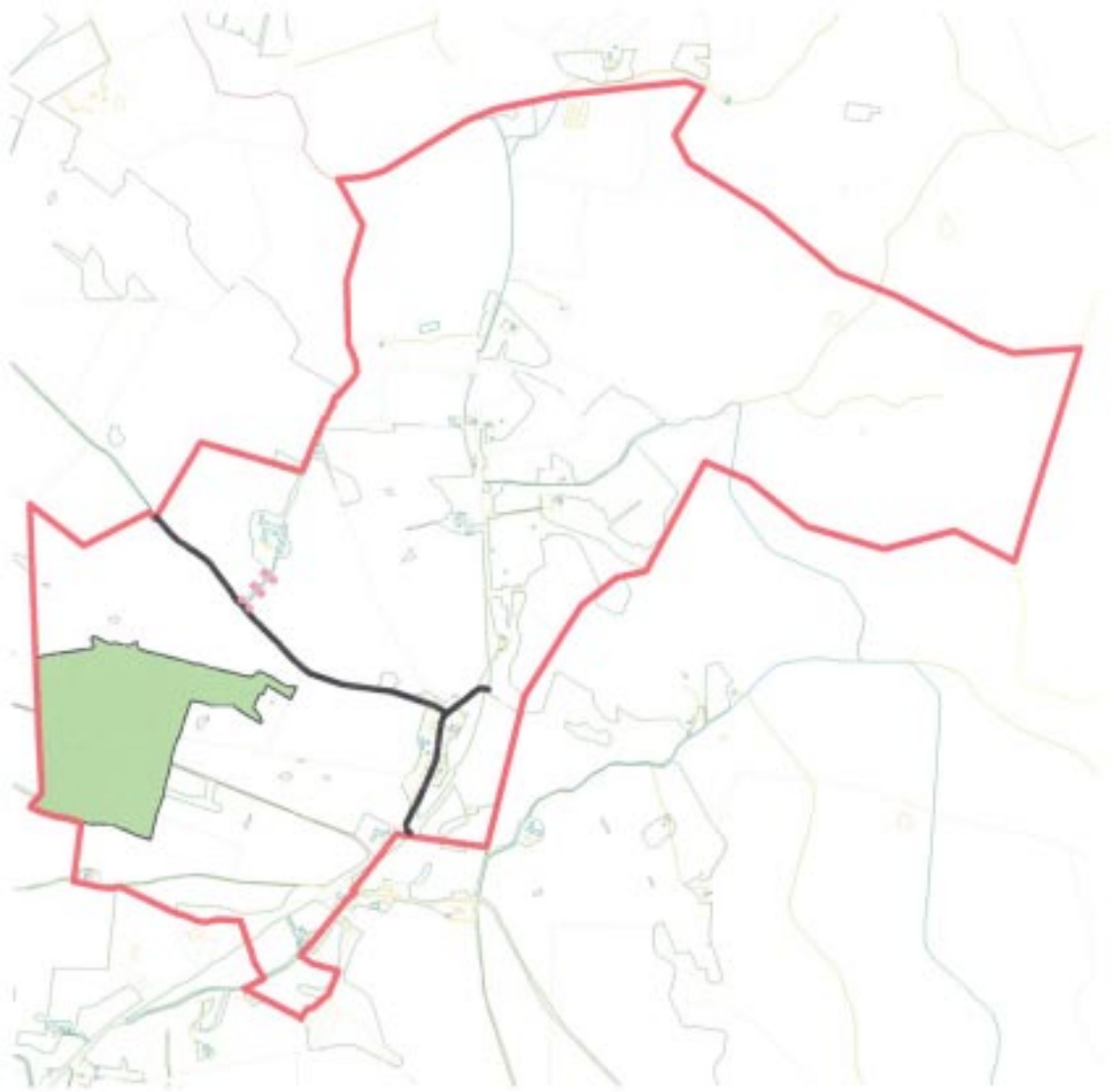
**Grön markering, k:** innebär generella krav på varsamhet enligt 3 kap. 10§. Det gäller byggnader där varsamhetskravet särskilt skall uppmärksammas vid lovgivning och planläggning.

**Röd markering, q1:** innebär enligt 3 kap. 12§ rivningsförbud med exteriört skydd. Detta gäller de byggnader som idag har så välbevarade detaljer, som t. ex. originalfönster, originalputs, verandor med snickarglädje, att de inte går att byta ut eller övertäckas.

**Rosa markering, q2:** innebär enligt 3 kap. 12§ rivningsförbud och stomskydd. Detta gäller de byggnader som har en stor historisk betydelse men som inte är så välbevarade i alla detaljer eller originaldelar. Det gäller också sådana byggnader vars fasader blivit inklädda men som är möjliga att återställa.

Karta med fastighetsbeteckningar finns på Tomelilla kommuns Miljö- och byggnadskontor.

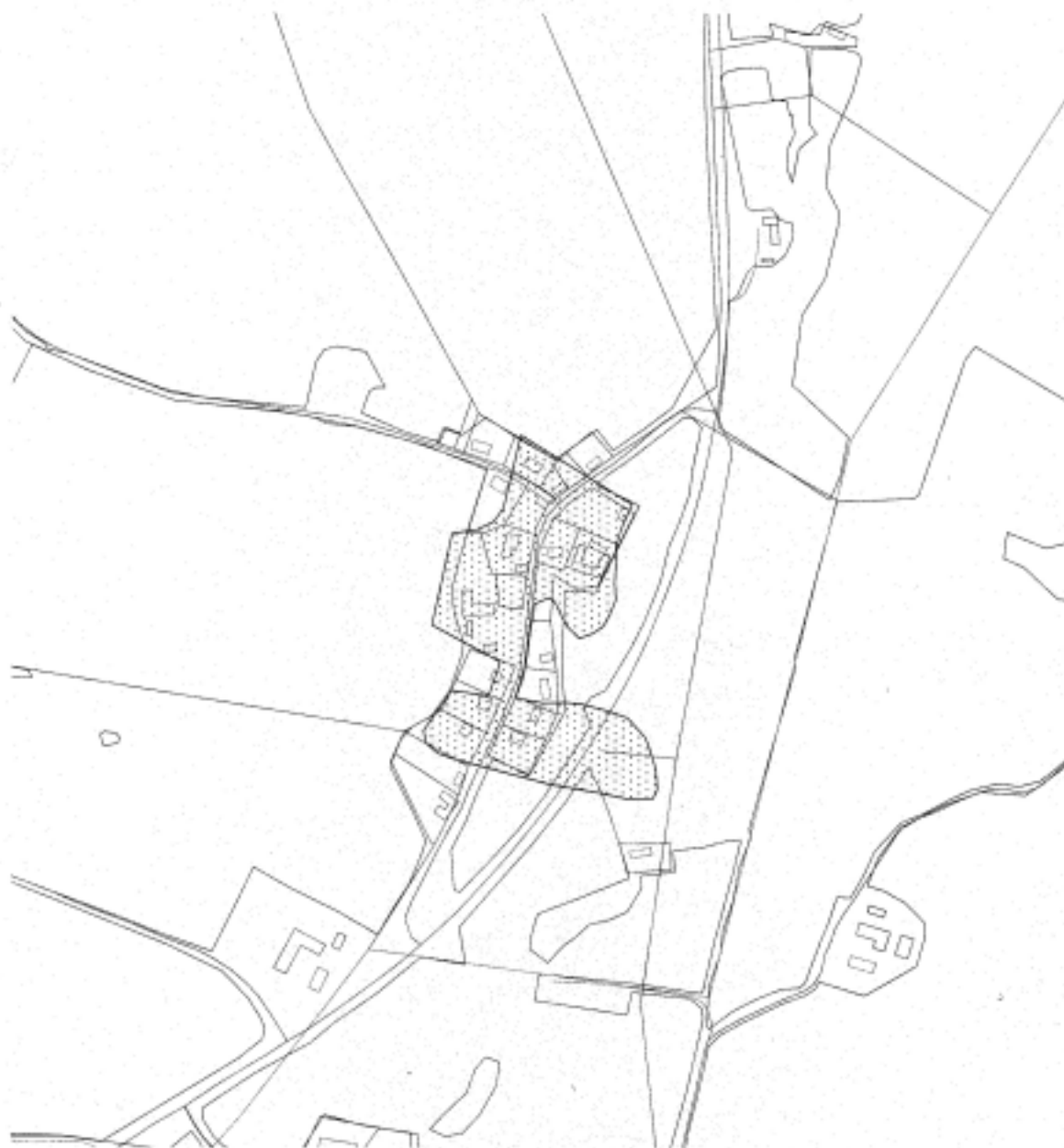
# Bondrum



## Kulturhistoriskt värdefulla landskapselement och markområden







1:5000

Skrafferat område markerar den medeltida bytomtens utbredning. En bytomt är det område inom vilket byns bebyggelse låg från tidig medeltid fram till enskiftet vid 1800-talets början. De medeltida lämningarna som finns inom området är registrerade i Riksantikvarieämbetets fornlämningsregister. För markingrepp inom området fordras tillstånd hos länsstyrelsen.