



Tomelilla  
kommun

# gladlar

NU VÄXER DET!

**Odling engagerar  
i Onslunda**

*näringsliv*

Besök hos företag  
skapar förståelse

HON JOBBAR MED UNGAS VANOR:

**“Mycket handlar om hur  
man hanterar sina skärmar”**



## Välkommen till en välfylld Gladan!

**HEJ!** Märker du att Gladan denna gång är lite tjockare än den brukar? Vi har lagt till ytterligare sidor för att försöka fånga bredden i det som händer i alla våra verksamheter. Ändå har vi långt ifrån kunnat täcka in allt.

Ibland säger jag att kommunen inte är 800 anställda utan 13 712 invånare. Till det kan läggas ett stort antal företag. Det gör jag främst för att påminna om var vi som kommunanställda ska ha vårt fokus. Man kan också se det som en påminnelse om att alla bidrar till Tomelilla på ett eller annat sätt. Läs om försköningsbidraget, ett ekonomiskt stöd för den som vill utveckla sin bys attraktion, här intill. Bläddra vidare och läs om Mötesplatsen och Lisbeth Andersson vars arbete påverkat många barn.

Vart fjärde år kan du påverka vilka som ska representera dig i kommun, region och riksdag. 11 september är det dags för val. Använd din rösträtt, om du har åldern inne. Världshändelserna denna vår har på ett smärtsamt sätt gjort det tydligt att ett fritt och demokratiskt samhälle inte är givet.

**Britt-Marie Börjesson,**  
kommundirektör

*Gladan är information från Tomelilla kommun till alla invånare och företag i kommunen. Gladan landar i brevlådan två gånger om året.*

**Produktion:** Kommunikationsavdelningen, Tomelilla kommun. **Tryck:** Åbergs Tryckeri AB. **Omslagsbild:** Lisbeth Andersson, verksamhetschef elevhälsan, passerar ofta fältet i Övraby på väg till jobbet. Ingen raps kom till skada vid fotograferingen!

# Nu närmar sig höstens val

## Lokalt 80 röstmottagare engagerade i valet

**DEMOKRATI.** Söndag den 11 september är det valdag för valet till riksdag, kommun- och regionfullmäktige. Du kan också förtidsrösta från och med 24 augusti.

Johan Linander som är kanslichef i Tomelilla kommun är också valansvarig. Valet 2022 blir hans tredje gång som ansvarig. En nyhet för i år är att valkretsarna har ändrats för vissa områden främst i tätorten, vilket betyder att det kan stå en annan lokal på ditt röstkort än tidigare.

– Det finns begränsningar för hur många medborgare det får vara för en valkrets. Kommunmedborgarna har blivit fler och därför har valkretsarna också blivit fler. Titta noga på ditt röstkort för att se vilken lokal som du ska rösta i, säger Johan Linander.

### Utbildar röstmottagare

Under valdagen är det många som engagerar sig lokalt, bland annat som röstmottagare. Röstmottagarna är utsedda av valnämnden i varje kommun, och arbetet med planering och att utbilda personal har varit i gång sedan länge.

– Som röstmottagare har man en viktig roll för att valet ska genomföras på ett tryggt och rättssäkert sätt, menar Johan Linander.

På valdagen är drygt 40 röstmottagare engagerade.

– Många är nya just till det här valet, men det finns också röstmottagare som har tjänstgjort i många val. Och under förtidsröstningen har vi nästan lika många röstmottagare igång som under själva valdagen. Det blir – med reserver – över 80 kommuninvånare som ställer upp på detta sätt.

### Sju olika vallokaler

I Tomelilla kommun kommer det att finnas sju vallokaler, fyra i Tomelilla tätort, en i Brösarp, en i Onslunda och en i Smedstorp.

På valmyndighetens hemsida val.se finns allt du behöver veta om valet. Där finns även information om ambulerande röstmottagning och budröstning, vem som kan budrösta och vad du behöver för att göra det.

*Du kan rösta innan valdagen om du vill. Förtidsröstningen startar **24 augusti** och är möjlig på ett flertal platser runt om i kommunen. Det finns information om var och när du kan förtidsrösta på [tomelilla.se/val](http://tomelilla.se/val).*

## Nyrenoverat Välabad öppnar snart

**SOMMAR.** Under vintern och våren har Välabadet renoverats och öppnar nu den 18 juni. Badet har fått nya trampoliner och ny lekutrustning för de minsta. Ny liner har också kommit på plats ihop med en ny reningsanläggning, och omklädningsrummen har fräschats upp och tillgänglighetsanpassats. Information om alla friluftsbad finns på [tomelilla.se](http://tomelilla.se).



*”Det är nästan alltid vindstilla.”*

**Mathias Kreissig**



**Smedstorps IF ska** använda bidraget till att förbättra idrottsplatsens motionsslinga. *”Slingan är väldigt populär, inte bara bland byborna, många kommer hit från andra orter för att motionera eller promenera med hunden”, berättar Mathias Kreissig från Smedstorps IF.*

## Bidrag gör flera byar skönare

**FÖRSKÖNING.** Varje år kan aktiva intresseföreningar i byarna ansöka om försköningsbidrag och från i år gäller det även föreningar i Tomelilla tätort.

Under våren har alla föreningar som sökt beviljats medel. Smedstorps IF ska använda bidraget till att förbättra idrottsplatsens motionsslinga med ny beläggning och nya tydligare skyltar eftersom det under våren kommer installeras belysning längs slingan.


– Slingan är väldigt populär, inte bara bland byborna, många kommer hit från

andra orter för att motionera eller promenera med hunden. Eftersom slingan går genom skogen är det nästan alltid vindstilla. Dessutom är den tillgänglighetsanpassad så att personer med funktionsvariation också har möjlighet att ta del, berättar Mathias Kreissig från Smedstorps IF.

Sillaröds byaförening satsar på kulturhistoria – vid skvaltkvarnen i Sillaröd har trädgårdsbord och solcellsdrivna lampor installerats. Skvaltkvarnen är ett av Tomelilla kommuns åtta bygg-

nadsminnen och är en av få bevarade skvaltkvarnar i Skåne.

I Spjutstorp kommer byalaget skaffa nya julstjärnor som ska ersätta de gamla som lyser upp längs vägen i byn. Håll utkik efter fler utsmyckningar runt om i kommunen.

 Läs mer om och ansök om försköningsbidrag på [tomelilla.se](http://tomelilla.se).



**Åsa Cimmerholm (till vänster)**, rektor på Lärkans förskola, är entusiastisk över arbetet som sker med det digitala torget. "I dag växer barnen upp i en värld som är präglad av olika sorters digital teknik och ett ständigt informationsflöde. Det ställer nya krav på dem som arbetar som förskollärare i förskolan genom aktiviteter och arbetssätt som skapar förutsättningar för att främja barns lärande med stöd av digitala verktyg. Vi hoppas att satsningen som vi gjort på vår förskola, med ett analogt och digitalt torg, ska jämna ut de kompetenslyfter som finns hos pedagoger kring digitala färdigheter och ge stöd i digitaliseringsarbetet."

# Här är det digitala vardag

## Lärkans förskola sprider kunskaper och erfarenheter.

**VERKTYG.** På förskolan Lärkan i centrala Tomelilla har programmering och digitalisering blivit ett viktigt inslag i pedagogiken. Att prata om programmering och algoritmer är kanske inte något man förknippar med förskolan, men när förskolläraren Pia Malm förklarar känns det som en självklarhet.

– Det handlar om instruktioner vilket man alltid använder sig av i vardagen. Som att klä på sig plaggen i rätt ordning eller rutiner vid måltider, säger Pia Malm.

Det digitala ersätter inte något utan

kompletterar de analoga verktygen och blir ytterligare ett sätt för barnen att förstå och uttrycka sig.

– Vi har skapat ett utrymme som ger oss möjlighet att utveckla arbetet med digitalisering i form av ett digitalt torg. Här kan barn i olika åldrar utmanas utifrån sina behov.

På det digitala torget har man samlat olika hjälpmedel som bidrar till utforskandet av både den digitala och analoga världen. Genom att använda sig av analog programmering lär sig barnen att arbeta med instruktioner utan digitala verktyg eller skärmar. Barnen kan själva programmera vad som ska hända när tåget Kodningsexpressen åker fram över rälsen.

Många av redskapen fungerar utmärkt för barnen att ta med sig ut när man är

på upptäcktsfärd. Den lilla wifi-pucken är ett bra förstoringsglas när man exempelvis vill undersöka småkryp.

Pia Malm jobbar aktivt med den pedagogiska formen runt det digitala torget.

– Det handlar inte bara om att köpa in digitala verktyg, utan det måste finnas en tanke bakom hur de kan användas i ett pedagogiskt syfte.

Hon är därför noga med att skriva förklaringar och instruktioner för alla lärverktyg. Pia har också haft workshops med övriga pedagoger på Lärkans förskola.

– Vi har dessutom bjudit in pedagoger från andra verksamheter och förskolor där vi kan utbyta erfarenheter.

 Läs mer om satsningen på [tomelilla.se](https://tomelilla.se).

## Café kryddar tillvaron för många

**AKTIVITETER.** När Café Kryddan åter öppnade sin verksamhet tidigare i vår, efter pandemin, kom många glada besökare tillbaka.

Caféet, som finns på Byavången, är en träffpunkt för äldre och erbjuder flera olika sociala aktiviteter.

– Planeringen inför hösten är i full gång. Onsdagsträffarna kommer att fortsätta första onsdagen i månaden och första tillfället blir den 7 september, berättar Ulla Wiberg Fors, som driver verksamheten.

I det ordinarie programmet finns bland annat bingo och caféverksamhet. Första bingotillfället blir den 30 augusti. Café Kryddan håller sommarstängt 4 juli–29 juli.



Café Kryddan ligger på Byavången i centrala Tomelilla.

📱 Läs mer om Café Kryddans program på [tomelilla.se](http://tomelilla.se).

## Bli god man och hjälp en medmänniska

**UPPDRAG.** Vi söker gode män! Tomelilla-Ystad-Sjöbo överförmyndarnämnd söker flera gode män och förvaltare som vill göra en insats för vuxna personer som på grund av sitt hälsotillstånd är i behov av hjälp.

En god man eller förvaltare har i uppdrag att företräda en person i rättsliga, ekonomiska och sociala frågor, till exempel att betala räkningar, ansöka om bidrag eller se till att beviljade insatser fungerar.

Uppdraget är i grunden ideellt men berättigar till ett visst arvode enligt riktlinjer från Sveriges kommuner och regioner.

Läs mer om vad det innebär att vara god man eller förvaltare på [tomelilla.se/overformyndaren](http://tomelilla.se/overformyndaren) och anmäl ditt intresse genom att skicka in en intresseanmälan via e-tjänsten där.

## Vi söker familjehem

**BARN.** Tomelilla kommun söker familjehem. Som familjehem tar man emot ett barn som en familjemedlem för att i föräldrars ställe vårda och fostra barnet under en kortare eller längre tid.

Ett uppdrag som familjehem är hela familjens uppdrag. Du kan vara gift, sambo eller ensamstående. Du kan bo på landet eller i stan, i hus eller i lägenhet. Vi söker familjer med trygga, stabila vuxna som har tid och tålamod för ett barn.

Är det dig och din familj vi söker? Du kan ansöka via e-tjänst på [tomelilla.se](http://tomelilla.se). Vi söker nu även kontaktfamiljer som kan ta emot barn på deltid. Att vara kontaktfamilj innebär att ta emot ett barn i sitt hem en eller ett par helger i månaden.

## EN MÖTESPLATS FÖR ALLA.

Under våren har flera träffar hållits på Mötesplatsen i kommunhusets café. "Mötesplatsen blir vad vi gör den till, säger Lulu Mårtensson, som är integrationssamordnare. Här ska man kunna njuta av exempelvis musik eller föreläsningar. På bilden samtalar Lulu Mårtensson med en av deltagarna som under våren kom från Ukraina till Österlen.

# “Vårt fokus är alltid barnen”

---

Lisbeth Andersson, verksamhetschef elevhälsan





# Hon får unga att haka på hälsosamma vanor

Det började med en känsla av att ofta bli inkopplad för sent och slutade i en modell som **nått tusentals barn** i kommunen och dessutom spridits till 50 kommuner runt om i Sverige.

**HÄLSA.** Lisbeth Andersson är i dag verksamhetschef för hälso- och sjukvårdsdelen inom elevhälsan i Tomelilla kommun. Men under 15 år mötte hon dagligen elever på Kastanjeskolan i sin roll som skolsköterska.

– I slutet kom mina gamla elever tillbaka som föräldrar, det var roligt att se.

I dag tillbringar hon den mesta arbetstiden framför datorn. Det är hennes ansvar att alla regler och lagar följs, vilket inte alltid är enkelt.

– Inom elevhälsan måste man ta hänsyn både till skollagen och hälso- och sjukvårdslagen och ibland krockar de faktiskt, konstaterar hon.

Bakom henne, på bokhyllan, står diplomaten som berättar att hon 2012 utsågs

till årets skolsköterska. Tiden innan hade en frustration av att bli inkopplad för sent grott.

– Vi blev inkallade när en klass var stökig eller ingen åt frukost. ”Kom och gör något!”, sa man. Vi släckte bränder mest hela tiden och till sist samlades vi för att prata om hur vi skulle kunna jobba på ett annat sätt.

Vid den här tiden fick alla sjunde-klassare besök av elevhälsan som presenterade sig och informerade om hälsa. Men Lisbeth och hennes kollegor vill göra mer. Och tidigare.

– Vi funderade på vad vi *måste* prata om och vad vi *vill* prata om. Vi pakerade budskapen och såg ganska snabbt bokstäverna som bildade HASP. Så föddes modellen och nu vet nog alla elever vad HASP är.

## Spred sig till fler årskurser

HASP står för hälsa, arbetsmiljö, självförtroende och prestation. Materialet blev snabbt populärt och har i dag spridits till över 50 andra kommuner. Det uppdateras kontinuerligt från Tomelilla. Och det var bland annat arbetet med HASP som gav Lisbeth utmärkelsen då, 2012.

Från början hölls tillfällen för årskurs sju, men i dag får både ettor, treor och femmor också besök av elevhälsan som pratar om HASP. Varje tillfälle innehåller information,

övningar, diskussion och fysisk aktivitet. Lisbeth försöker räkna hur många elever som nåtts av materialet, men landar sedan i att det allra viktigaste, och det hon hoppas mest på, är att alla elever tar med sig att de är viktiga, oavsett vad andra säger eller tycker.

P:et i HASP står ju för prestation och det här är komplext, menar Lisbeth.

– Självklart vill vi att eleverna ska klara skolan så bra som möjligt, men det får aldrig vara på bekostnad av hälsan. Egentligen är det viktigaste att eleven kommer genom systemet med god självkänsla och en känsla av att man är nöjd och har gjort sitt bästa.

## Utgår från att eleven vill lyckas

För samtidigt som betygen är viktiga vittnar den årliga hälsoenkäten om att stressen sjunker allt lägre ner i åldrarna.

– Stress ska inte behöva vara en del av en tioårings liv, men så är det inte sällan i dag. När vi ser sådana här tendenser går vi in och analyserar och samkör olika svar. Om man till exempel också upplever att kraven är stora i skolan är det kanske dags att förändra något där. Ser vi övergripande tendenser tar vi med oss det till arbetet med HASP och justerar innehållet inför nästa besök i klasserna.

Även om mycket har förändrats under de år Lisbeth arbetat med elevhälsa menar hon att värdegrunden är den samma.



Självklart vill vi att eleverna ska klara skolan så bra som möjligt men det får aldrig vara på bekostnad av hälsan.





*Lisbeth Andersson är i dag verksamhetschef för hälso- och sjukvårdsdelen inom elevhälsan i Tomelilla kommun. Men under 15 år mötte hon dagligen elever på Kastanjeskolan, i sin roll som skolsköterska.*

– I allt arbete vi gör utgår vi från att eleven vill lyckas. Om de inte gör det, beror det inte på att de inte vill. Då får vi fundera på hur vi kan vi möta den här eleven på något annat sätt. Kanske med annat material?

### **Barnets egna samtal**

Arbetet börjar redan i förskoleklasserna när elever och föräldrar får träffa elevhälsan. Då får barnet själv berätta hur hen mår och berätta om sina vanor.

– Det här är barnets samtal men det är också viktigt att vi når föräldrarna tidigt. Man pratar om vad just det här barnet behöver för att lyckas och hälsosamma vanor. Vårt fokus är alltid ”vad är viktigt för att eleven ska nå kunskapsmålen?”.

– Elevhälsan är inte som vårdcentralen. Har man eksem går man till

vårdcentralen, men är det så att eksemen kliar så mycket att det blir ett problem i skolan kan elevhälsan kopplas in, förklarar Lisbeth.

### **Fortsätter utveckla HASP**

Bakom skrivbordet fortsätter hon att utveckla HASP. Tillgången på droger och sociala medier är två aktuella och viktiga ämnen som får ta plats i HASP.

– Det är viktigt att materialet alltid är aktuellt. I dag handlar det till exempel mycket om hur man hanterar sina skärmar om vad man gör på dem. Vad som är rätt och fel och vad som faktiskt är brottsligt på internet.

– Tillgången till droger har förändrats och det pratar vi också om. Det gäller att vi vuxna agerar tidigt och upptäcker mönster som sticker ut. Och ger så mycket stöd och hjälp som möjligt.

Ständig tillgång till sociala medier gör inte livet enklare för varken unga eller äldre, menar Lisbeth.

– Ofta vet eleverna, via sociala medier, mer än lärarna redan på morgonen när de kommer till skolan om det skett något stort. Det är inte alltid lätt att möta barnens frågor oförberedd.

Att kommunikationen barnen emellan också ofta kan pågå dygnet runt, menar hon är ett stort problem.

– Jag brukar säga att för att vi ska kunna ladda våra batterier på natten ska telefonen ligga i ett annat rum och ladda sitt batteri.

Uppstår det ett hål i den elevnära verksamheten någon gång, är Lisbeth inte sen att hoppa in, för att få träffa barnen igen.

– Det är helt enkelt jätteroligt att jobba med barn!



*Eleverna i Tomelilla kommun ligger över riksnittet när det gäller godkända betyg i matte.*

# Allt fler godkända mattebetyg

**Lärarna:** "Vi är övertygade om att alla kan lära sig matte."

**RÄKNA.** Det är onsdag förmiddag och mattelektion för klass 5-6 på Brösarps skola. I klassrummet är det lugnt och trivsamt. Några elever jobbar med uppgifter på datorn medan andra löser uppgifter i sin mattebok.

I Skolverkets mätningar finns ett resultat som sticker ut – eleverna på Brösarps skola är riktigt bra på matte. Under alla år som elever i årskurs sex har fått betyg så har andelen elever i Brösarp med godkända betyg varit hög. Håkan Sigurdsson och Pontus Löf som är lärare för mellanstadiet resonerar kring varför:

– Vi är övertygade om att alla kan lära sig matte, vi jobbar mycket med för-



*I Skolverkets mätningar finns ett resultat som sticker ut – eleverna på Brösarps skola är riktigt bra på matte.*

ståelse och att sprida en positiv känsla kring ämnet matematik.

Just på onsdagar är mattelektionen ett långt dubbelpass. Efter ett tag märks det att eleverna börjar få svårt att hålla koncentrationen upp. Pontus Löf med-

delar att det behövs en nypa frisk luft och därmed är det dags för en promenad runt kvarteret i samlad grupp.

Faktum är att eleverna i Tomelilla kommun ligger över riksnittet när det gäller godkända betyg i matte. Johan Holmqvist som är skolchef i Tomelilla kommun är optimistisk över utvecklingen.

– För läsåret 2021 såg vi ett trendbrott för kommunen som helhet då våra elever i årskurs sex gick från att ligga under riksnittet till att nå ett resultat där fler elever får godkända betyg i matematik, engelska och svenska, förklarar Johan Holmqvist.

Men om matte är ett favoritämne finns det delade meningar bland eleverna.

– Jag tycker mest om bild, meddelar en elev medan klasskompisen bredvid ändå tycker att matte är väldigt kul.

# Utställning påminner oss om naturens väsen

## Leyun Wang ställer ut på Tomelilla konsthall

**KONST.** Leyun Wang, född 1963 i Hangzhou i Kina, bor och verkar sedan 1991 i Stockholm. Hon har en examen från China Academy of Art och har haft en rad utställningar i såväl Sverige som internationellt. 18 juni–28 augusti ställer hon ut sin utställning *Gökrop över vattnet* på Tomelilla konsthall.

I sitt konstnärskap experimenterar Leyun Wang gärna med materialens möjligheter och verken utgör ofta möten mellan måleri, installation och textil. Hon är även lärare på Nyckelviksskolan i Lidingö.

– Mina installationer är en reflektion som utgår från mina egna upplevelser kring de pågående klimatförändringarna som påminner oss om naturens väsen och om den sköra balansen mellan människa och natur.

– Genom skulpturala och rumsliga textilinstallationer vill jag bjuda in betraktaren att ta in verket som en upplevelse och en fysisk erfarenhet. Denna inbjudan är också ett sätt att delge

*“... som påminner oss om naturens väsen och om den sköra balansen mellan människa och natur.”*

### Leyun Wang

publiken en djupare berättelse om frihet kontra ofrihet. Men i dessa upplevelser bor också en sorg; platser byts ut, tiden kastas om, minnen blir osäkra.

Från den 10 september ställer sedan Västsvenska mönster- och textilkonstnärer (VMT), en förening för yrkesverksamma textilkonstnärer, ut.

Till utställningen *All TID Textil* har 52 medlemmar bidragit med varsitt verk på temat tid.

📱 Läs mer om utställningarna på [tomelilla.se](http://tomelilla.se).



**Som meröppet användare** har du tillgång till Tomelilla bibliotek klockan 08–21.

## Meröppet på alla bibliotek

**SJÄLVBETJÄNING.** Biblioteken i Tomelilla, Brösarp, Onslunda och Smedstorp är alla meröppna. Det innebär att du som är meröppet användare har tillgång till biblioteken varje dag när biblioteken inte är bemannade med personal. Du har tillgång till Tomelilla bibliotek alla dagar klockan 08–21 och biblioteken i Brösarp, Onslunda och Smedstorp alla dagar klockan 07–21. Du kommer in med hjälp av en tagg och en personlig kod. När du besöker meröppet gäller självbetjäning. För att bli meröppet användare besöker du ett av biblioteken under bemannad öppetid och registrerar dig som användare.

## Sommarläsning för alla åldrar

**KULTUR.** I sommar bjuds det på bland annat pyssel, sommarboken för barn och unga och sommar-bokbingo för vuxna på biblioteken. Håll utkik efter kulturprogrammet som släpps under sommaren på [tomelilla.se](http://tomelilla.se) och går att hämta på biblioteken. Höstens program innehåller som vanligt inslag för både barn och vuxna fördelat på kulturhuset i Tomelilla, Brösarp, Onslunda och Smedstorp bibliotek. I programmet finns bland annat författarbesök, workshops, bokcirkel och något för de allra minsta.



**I sitt konstnärskap** experimenterar Leyun Wang gärna med materialens möjligheter och verken utgör ofta möten mellan måleri, installation och textil. Foto: Jean-Baptiste Béranger

# Besök hos företag ger en större förståelse

Diskuterar framtidsplaner och behov.

**NÄRINGS LIV.** Ledamöterna i kommunstyrelsens arbetsutskott besöker regelbundet företag tillsammans med näringslivschefen och kommundirektören i kommunen. Besöken görs för att fånga upp synpunkter och ta del av vardagen, framtidsplaner och behov.

## Lyssnar på synpunkter

Under våren har ett 20-tal besök genomförts hos företag i olika branscher och storlekar. Detta för att få en så heltäckande bild som möjligt av hur det är att vara företagare i Tomelilla kommun. Syftet med att besöka företag är att öka kunskapen och förståelsen för företagets villkor och förutsättningar. En viktig del är att lyssna på synpunkter och idéer och att få information om företaget och dess framtidsplaner.

## Tar med frågor tillbaka

Diskussionerna kan handla om allt från rekrytering och kompetensförsörjning, infrastruktur och vatten- och elförsörjning till myndighetsutövning.

Vissa idéer och förslag kan genomföras på en gång. Ibland tas frågor tillbaka till kommunen och företaget får återkoppling i efterhand. Mer komplexa frågor och förslag kan ge förändringar i kommunen på längre sikt.



*I riktigt aprilväder gjordes ett besök hos Norra Björstorps Hallonodling som drivs av Joakim Möller. Det blev intressanta diskussioner om allt från bevattningssystem och pollinering till investeringar.*

## Företagare samlas över frukost

**NÄTVERKANDE.** Under våren har det varit nystart för näringslivsfrukostarna i kommunen och äntligen har träffarna varit på plats igen. Frukostarna är ett sätt att ha en dialog kring kommunens utveckling ur ett näringslivsperspektiv. Företagare får också en chans att träffa varandra och knyta kontakter.

Näringslivschef Henrik Lundblad berättar att det hållits cirka en frukost per månad med varierande teman.

–Träffarna har varit på Brösarps gästis och på Smakbruket i Tomelilla.

Vi har pratat trygghet och samverkan mellan skola, kommunens arbetsmarknadsenhet och näringslivet, centrumutveckling och mycket mer. Det har varit bra uppslutning och jag hoppas företagarna tycker det är lika givande för dem som det är för oss, säger Henrik Lundblad.

Till hösten kommer frukostarna fortsätta och det finns fortfarande chans att vara med och påverka innehållet. Mejla ditt förslag eller önskemål till [naringsliv@tomelilla.se](mailto:naringsliv@tomelilla.se)

Vill du ha besök?  
Mejla [naringsliv@tomelilla.se](mailto:naringsliv@tomelilla.se).

# Studier på distans blir enklare på Lärcentrum

**PLUGGA.** Anna Brandin läser till ekonomi- och redovisningsassistent på distans. Hemma har hon en två-åring och Lärcentrum erbjuder just den struktur hon efterfrågat. När hon lämnat sitt barn på förskolan styr hon mot Torget 11 i Tomelilla där Lärcentrum finns. Här slår hon sig oftast ner vid en av datorerna närmast fönstret, plockar fram färgglada pennor och sitt block.

– Det är fantastiskt att få komma hit! Jag kan jobba mycket mer koncentrerat och här finns alltid någon som kan läsa igenom det jag skrivit eller hjälpa mig på något annat sätt.

## ”Som att jag är på jobbet”

Att läsa på distans har både för- och nackdelar, menar hon. Anna Brandin trivs med att inte vara styrd av föreläsningstider och att hon kan plugga på kvällen om hon varit hemma för vab. Men nackdelen är att det kan vara svårt att hitta struktur.

– Men kommer jag bara till Lärcentrum känns det som att jag är på jobbet. Det går inte att göra något annat här. Dessutom är det så trevligt,



Anna Brandin trivs på Lärcentrum.

det finns så mycket kunskap i huset och det är roligt att dricka kaffe ihop med någon av de andra här.

## Stöd i studierna

På Lärcentrum kan den som studerar grundläggande och gymnasiala kurser på distans sitta och plugga. Man kan också få hjälp och stöd av studiehandledare. Det kan innebära hjälp med att planera och strukturera studier, studieteknik och hjälp med det digitala.



Läs mer om aktuella aktiviteter på Lärcentrum på [tomelilla.se](http://tomelilla.se).

Från vänster: Joakim Möller, Leif Sandberg (C), Sara Anheden (S), Helen Malm Möller, Anders Möller, Henrik Lundblad, näringslivschef, Per-Martin Svensson (M), Per Gustafsson (SD) och Britt-Marie Börjesson, kommundirektör.

Vill du ha Tomelilla kommuns digitala nyhetsbrev för företagare i kommunen? Där får du bland annat information om kommande näringslivsfrukostar. Mejla [naringsliv@tomelilla.se](mailto:naringsliv@tomelilla.se).



# Gör servetter med eget tryck

**SKAPA.** Varje torsdag slår deltagarna i packningsgruppen, inom daglig verksamhet, på maskinen som hjälper dem att tillverka personliga servetter.

Beställningarna kommer in kontinuerligt och önskemålen är olika. Inte sällan är det servetter till kalas och fester.

Alice, som ofta är den som sitter vid maskinen, ser alltid fram emot torsdagarna.

– De här är mina favoritfärger också, konstaterar hon när hon granskar trycket på de rosa servetterna som ska levereras till ett födelsedagsbarn.



Alice trycker på olika servetter.

# I Onslunda gror intresset för odling

## Till hösten väntar den rikriga skördefesten.

**SKOLA.** I strålände vårväder var det äntligen dags för temadagen om odling. Potatis, rädisor och morötter var några av grödorna som eleverna på Odenslundsskolan sådde i maj.

Åsa Önneflod, som är lärare i klass ett, leder rutinerat eleverna i arbetet.

– Vi har odlat i sju, åtta år nu så det har blivit tradition. En och annan rädisa hinner kanske bli färdig lagom till skolavslutningen och med lite tur kan eleverna på fritids plocka hallon och vinbär under sommaren, säger Åsa Önneflod.

### Matlagning utomhus

Till hösten väntar den riktiga skördefesten och då blir det matlagning utomhus.

– Kanske kan vi laga en soppa över öppen eld, resonerar Åsa Önneflod.

Om man frågar barnen verkar det som att chips är den lämpligaste slut-

produkten av den egenodlade potatisen.

Det är tydligt att barnen uppskattar odlingen. Det är inga som helst problem att få frivilliga till skolans odlingsråd som består av två elever från varje klass. Många av eleverna har också dagen till ära tagit på sig arbetskläder. Färgglada trädgårdshandskar får man låna av skolan.

Ett spännande inslag var användningen av hästgödsel. Det bjöds på skratt och fniss när gödseln skulle blandas och fördelas över jorden. Men visst luktar det illa tyckte någon elev, medan andra mest tyckte det var skoj.

### Engagemang i byn

Gunilla Djerf som är rektor lyfter fram det engagemang som både byalaget och föräldraföreningen bidrar med.

– Det anordnas många gemensamma aktiviteter på Odenslundsskolan. Byalaget i Onslunda har engagerat sig i odlandet och representanter hjälper till med olika saker. När eleverna har sommarlov behöver grödorna fortfarande hållas efter med vattning och rensning av ogräs.



Åsa Önneflod visar  
eleverna årets fröer.



*Hästgödsel var ett spännande inslag under dagen.*



*Många av eleverna kom iklädda arbetskläder på odlingsdagen. Färgglada trädgårdshandskar fick man låna av skolan.*



*Potatis, rädisor och morötter var några av grödorna som eleverna på Odenslundsskolan sådde.*

# FORTSÄTT LÄSA!

→ [tomelilla.se](http://tomelilla.se)



Instagram:  
[@tomelillapaosterlen](https://www.instagram.com/tomelillapaosterlen)



Facebook:  
[@tomelillapaosterlen](https://www.facebook.com/tomelillapaosterlen)



LinkedIn:  
[@tomelillakommun](https://www.linkedin.com/company/tomelillakommun)



Facebook:  
[@tomelillajobb](https://www.facebook.com/tomelillajobb)



## Kostnadsfri hjälp till markägare

**VATTEN.** Genom projektet Vattenvård i sydost kan markägare i sydöstra Skåne, från Segesholmsån i norr till Nybroån i söder, få hjälp och rådgivning att genomföra olika vattenvårdsåtgärder.

– Som markägare erbjuds du hjälp av en åtgärdssamordnare som sköter alla kontakter, ser till att projektet genomförs och söker bidrag för finansieringen, säger Therese Parodi, projektledare i Tomelilla kommun på

uppdrag av vattenråden.

Bakgrunden till projektet är att vattendragen i sydöstra Skåne behöver förbättras för att uppnå god kemisk och ekologisk status i enlighet med EU:s ramdirektiv för vatten.



Läs mer på  
[tomelilla.se/  
vattenvard](http://tomelilla.se/vattenvard)



## Välkommen att kontakta kommunen på ditt sätt

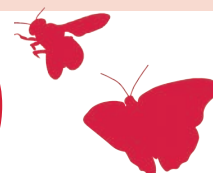
Du når Tomelilla Direkt, Tomelilla kommuns kontaktcenter, under ordinarie öppettider på 0417-180 00 och på plats. Men du är alltid välkommen att mejla på [kommun@tomelilla.se](mailto:kommun@tomelilla.se), ställa din fråga till vår chatt-bot Kommun-Kim och använda våra e-tjänster på de tider du önskar. **Vi hör!**

## Sommarlov med många aktiviteter

**BARN.** Under sommarlovet erbjuder Tomelilla kommun många olika aktiviteter för lovlediga barn. Hela programmet finns på [tomelilla.se/sommarlov](http://tomelilla.se/sommarlov).

Du har väl inte missat att kommunfullmäktiges sammanträden går att följa live via [tomelilla.se/webbtv](http://tomelilla.se/webbtv)? Det går också att se och lyssna på sammanträdena, eller de delar du vill, i efterhand. Kommunfullmäktiges möten sänds live från Folkets park i Tomelilla.

# 100



**stockrosor kommer** att planteras i centrala Tomelilla i ett samarbete mellan kommunen och fastighetsägare.

## Alltid nära till naturupplevelser

**UTFLYKT.** På Österlen är det nära till härliga naturupplevelser var du än befinner dig. På [tomelilla.se/naturomraden](http://tomelilla.se/naturomraden) beskrivs 15 naturreservat i Tomelilla och utöver det ett tjugotal övriga naturområden.

På vissa platser är växt- och djurlivet extra känsligt, så läs gärna på innan du ger dig ut på någon av sommarens utflykter.