

Ortsrapport

Lunnarp



Lunnarp består dels av den gamla bondbyn med ett antal välbevarade gårdar och ett skolhus dels av stationssamhället som växte fram söder om byn då järnvägen mellan Tomelilla och Simrishamn byggdes. Stationssamhällets främsta karaktärsdrag är den välbevarade stationsbyggnaden samt allén upp till denna och de påkostade tvåvåningshus som uppfördes där. Den övriga bebyggelsen består av friliggande enfamiljshus i ett rutnätssystem på båda sidor om huvudgatan. I utkanten av byn dominerar den stora mejerianläggningen.

Innehåll

Förord	3
Inledning	4
Historisk tillbakablick	5
Lunnarps by	5
Kulturlandskapets utveckling	7
Lunnarp idag	8
Beskrivning av byn	8
Bebyggelsens karaktär	9
Betydelsefulla byggnader och miljöer	10
Betydelsefulla byggnader och miljöer i den nyare delen av byn	12
Betydelsefulla byggnader och miljöer från efterkrigstiden	17
Kulturlandskapet idag	18
Åtgärder för Lunnarp	19
Allmänna råd vid underhåll och ombyggnad	19
Särskilda riktlinjer för Lunnarp	20
Om varsamheten i lagstiftningen	21
Utgångspunkter för kulturhistorisk värdering	21
Kulturhistorisk värdering av bebyggelsen i Lunnarp	22
Skötselråd för omgivande landskap	22
Handlingsprogram	23
Litteraturtips	25
Byggnadsvård	25
Landskapsvård	25
Källor – arkiv och litteratur	26
Lagstiftning	27
Ordlista	30
Kartbilaga	33

Förord

Samhällsutvecklingen har under senare år gått mot ett allt mer miljöinriktat samhälle i vid mening. Det framförs nya och ökade krav på miljöhänsyn, som aktsamhet om kulturvärden och långsiktig resurshushållning. Kulturmiljövårdens ställning har stärkts. Den senaste utvecklingen inom kulturmiljövårdens område syftar till att identifiera kulturmiljöer från ett helhetsperspektiv där enskilda betydelsebärare bygger upp samband och strukturer. Under senare år har även allt mer betonats vikten av regional identitet och regionala särdrag. Med kulturmiljöer avses i detta program i första hand bebyggda miljöer, men även sambandet med landskapet är av stor vikt.

Tomelilla kommun ser kulturarvet som en tillgång i samhället, och kulturarvet utgör en av utgångspunkterna för uppförande eller förändring av bebyggelse och anläggningar. Underlag och kunskap om kulturmiljön skall ligga till grund för bland annat den fysiska planeringen. Kommunens värdefulla och rika kulturmiljöer ses som en positiv tillgång och lokaliseringfaktor, både vad avser verksamheter och boende liksom även för näringslivsutveckling inom turism och rekreationssektorn.

Det förutsätts att kommunerna förfogar över de inventeringar av bebyggelse och miljöer som krävs för att hantera ärenden i enlighet med intentionerna i olika lagstiftningar. Kommunen har sedan ett tjugotal år tillbaka bevarandeplaner för ett antal orter. Dessa planer är delvis inaktuella

och med beaktande av det mera vidgade synsätt inom kulturmiljövården som nu gäller, har kommunen beslutat att utarbeta ett kulturmiljöprogram för 15 orter. Avsikten är att i en andra etapp gå vidare med att utarbeta ett program även för resterande delar av kommunen.

En viktig del av kulturmiljöarbetet är att förankra och fördjupa kunskapen och skapa förståelse för kulturvärden hos allmänheten. Kulturmiljöprogrammet avses att nyttjas i samband med exempelvis olika studiecirkelar och till utbildning av fastighetsägare, byalag och motsvarande liksom även i samband med ordinarie skolundervisning. Programmet har flera användningsområden och bland annat skall det användas i kommunens arbete med översiktsplanering, detaljplanering och bygglovshantering.

Uppdraget att i första etappen utarbeta ett kulturmiljöprogram för de 15 orterna har efter upphandling lämnats till Regionmuseet/Landsantikvarien i Skåne. De orter som omfattas av programmets första etapp är Andrarum, Bondrum, Brösarp, Eljaröd, Fågeltofta, Gårdlösa, Kverrestad, Lunarp, Onslunda, Ramsåsa, Smedstorp, Spjutstorp, Tomelilla, Tranås och Östra Ingelstad.

”Det är en nationell angelägenhet att skydda och vårda vår kulturmiljö. Ansvar för detta delas av alla. Såväl enskilda som myndigheter skall visa hänsyn och aktsamhet mot kulturmiljön.”

Kulturminneslagen 1 kap. 1 §.

John Johansson
Kommunstyrelsens ordförande

Bengt Alm
Stadsarkitekt/projektledare

Inledning

Hur bebyggelsen i ett samhälle ser ut är ett resultat av flera olika faktorer. Generella företeelser som kristnandet, skiftesreformerna, bostadspolitiken, järnvägarna och bilismen har påverkat många samhällen på ett likartat sätt. Landskapets förutsättningar, traditioner och ägandeförhållanden ger förutsättningar som skiljer samhällen åt. Ett samhälles byggnadskultur speglar dess historiska och aktuella förutsättningar. Kunskaper om dessa sammanhang ger möjligheter att bevara och förvalta en miljö. Det är något som kan medverka till att skapa en rik och levande vardagsmiljö för invånarna. En god byggnadskultur är en av förutsättningarna för en god livsmiljö.

Under 1999 genomfördes en inventering av Lunnarp. Syftet med inventeringen är att presentera ett kulturmiljöprogram för delar av Tomelilla kommun. Rapporten syftar till att ge en så fullständig bild av miljöns nuvarande utseende som möjligt. Detta har inneburit, att såväl bostadshus med tillhörande uthus, garage och ekonomibyggnader som verksamhetslokaler och offentliga anläggningar fotograferats samt beskrivits till det yttre. Förutom byggnadsinventeringen har kulturvärdena i orternas omgivande landskap studerats. Historiska kartöverlägg över byarnas äldre skifteskartor har tillsammans med andra kartstudier och besiktning i fält visat var det finns värdefulla områden och objekt i landskapet.

I det kommunala kulturmiljöprogrammet ingår en kulturhistorisk översikt som presenteras i en särskild skrift. Den behandlar på ett övergripande sätt Tomelilla kommuns landskapstyper, traktens äldre historia, byggnadstraditioner, markanvänd-

ning och påverkan till följd av den industriella utvecklingen.

De orter som ingår i kulturmiljöprogrammet är Andrarum, Bondrum, Brösarp, Eljaröd, Fågeltöfta, Gårdlösa, Kverrestad, Lunnarp, Onslunda, Ramsåsa, Smedstorp, Spjutstorp, Tomelilla, Tranås och Östra Ingelstad. Regionmuseet/Landsantikvarien i Skåne har utfört arbetet med inventering, fotografering, studier av kartor och andra källor samt författande av orsrapporter. Som ett led i arbetet har uppgifter om de inventerade byggnaderna införts i ett omfattande databaserat register. Registret innehåller uppgifter om byggnadernas funktion, uppskattade ålder och exteriör. I registret kan uppgifter fortlöpande föras in.

I det senaste regionala natur- och kulturmiljöprogrammet för f.d. Kristianstads län *”Från Bjäre till Österlen. Skånska natur- och kulturmiljöer”* från 1996, behandlas inte Lunnarp. Lunnarp ingick inte heller i den inventering som företogs under slutet av 1970-talet av flertalet andra byar i Tomelilla kommun, exempelvis Gårdlösa och Tranås.

Arbetet som presenteras nedan är i första hand en beskrivning av kulturmiljön i Lunnarp och inte en redogörelse för dess kulturhistoria. Här finns en genomgång av bebyggelsen med exempel på betydelsefulla byggnader, miljöer och landskap. Efter beskrivningen av dagens Lunnarp följer förslag till åtgärder. Detta syftar till att ge råd för hur kulturmiljön aktivt ska kunna bevaras och brukas för framtiden.

Historisk tillbakablick

Lunnarp ligger i Kverrestad socknen, Ingelstads härad, i slättbygden. Landskapet är svagt kuperat. Markerna är bördiga även om de innehåller en hel del sand på sina ställen. Socknen saknar insjö, men rinnande vattendrag finns.

På en ägomätningsskarta från 1699 benämns byn Lunnerup. *-up* är en efterled i det danska språket som oftast övergår till *-arp*, vilket det gjort i Lunnarp. Efterleden kommer ursprungligen från ordet ”torp”.

Lunnarps by

De fasta fornlämningarna utgörs av ett par skeppssättningar, belägna utanför Lunnarp. I Ullstorpsån har man hittat ett kranium med en avbruten flintspets kvarlämnad. Kraniet är troligen resterna efter en häst som dödats med ett stenåldersvapen. Fyndet är märkligt eftersom stenålderskulturen och hästen inte brukar anses ha samexisterat. Nya fynd görs också i samband med de utgrävningar som pågår i den östra delarna av Södra Kverrestad.

Ägomätningsskartan från 1699 noterar 16 gårdar i Lunnarp. Både bytomt och tillhörande marker



Skånska rekognoseringskartan från 1812-20.

har på den geometriska avmätningen en avlång sträckning. Majoriteten av gårdarna var frälsegårdar under Ingelsta gård. Enligt en beskrivning från år 1767 hade frälsegårdarna övergått till skattearbetshemman, det vill säga friköpta gårdar där ägarna fortsatte att göra dagsverken. Man kan förmoda att bönderna lånat pengar av Ingelsta gård för att kunna bli friköpta, och betalade igen med arbete istället för pengar. Utöver skattehemman fanns det kronohemman, hospitalshemman (jordbruk vars avkastning var anslagen till fattigvårdsinrättningar) under Ystad hospital, utsockne frälsehemman till handelsmannen Baas i Växjö samt nio gatehus. På kartan över bytomterna från 1795-97 kan man notera 16 gårdar samt flera gatehus.

I ett trädlöst område, som det i och kring Lunnarp, var korsvirket det traditionella byggnadssättet.

Vid laga skifte 1834 flyttades mer än hälften av gårdarna ut och hundra år senare låg endast sex gårdar kvar i byn. Fem av gårdarna verkar ha behållit sin ursprungliga struktur. De utflyttade gårdarna bildade vid skiftet 24 enheter. Genom hemmansklyvningar ökade sedan antalet enheter till över 30 stycken vilket man kan se på kartan från 1926-34. Flera var dock på bara några få hektar. De större gårdarna placerades en bit från huvudvägen och en uppfartsväg drogs till gården. I flera fall planterades en allé för att markera och pryda uppfarten. Alléerna gav ett intryck av en välmående gård, vilket flertalet också blev i slutet av 1800-talet. Även ensidiga alléer planterades.

Något som haft stor betydelse för flera byar i trakten är järnvägen, som anlades under slutet av 1800-talet. Lunnarp fick en station söder om den gamla bytomten. Detta medförde att bebyggelsen flyttades från den gamla byn till stationsområdet. I slutet av 1920-talet hade ett tjugotal hus byggts mellan den gamla byn och stationen. Det speciella med Lunnarps stationssamhälle är att trots att stationen ligger inom Norra Kverrestads gränser har det inte fått namn efter denna by.



Karta över Lunnarp från år 1700.



Enskifteskartan från år 1822.

Kulturlandskapets utveckling

1699 bestod jordmånen av mycket sandjord. Odlingsystemet var tresäde, det vill säga ett rotationssystem där två vångar brukades medan den tredje låg i träda. Det fanns dock flera åkrar som låg i träda mer än ett år, ända upp till 30 års träda nämns. Grödor som nämns är "bogwete" (bovete) och råg. Bovetet klarade sig på extremt torra marker. Byns vångar kallades *Norra, Östra och Västre vång*. Det står också nämnt i beskrivningen en "Lille vång" som verkar ha utgjorts av en ängsmark. Åkern var på sina ställen kraftigt stenbunden, framförallt norr om bykärnan. Mellan tegarna låg åkerrenarna som långa stensträngar. Åkermarken innehöll också ett stort antal odlingsrösen. Byns marker dominerades av ängsmark och utmark saknades helt.

Lantmätaren Gillberg skriver 1767 att byn har "tillrädeligt utsäde och hö samt lite torvjord". Detta betydde att det rådde jämvikt mellan markens avkastning och antalet bybor. Lunnarp är som nämnts tidigare beläget i slättbygden, vilket innebar att det var dåligt med vedbrand. År 1699

finns det omnämnt att lunnarpsbönderna var tvungna att färdas ca 1,5 mil för att få tag på vedbrand. Alternativet var att elda med torv.

Byagränserna markerades i huvudsak av stengärden och råmärken. Hägnader fanns inte mot alla angränsande byar eftersom Lunnarp ingick i ett vångalag tillsammans med en del grannbyar. Hägnaderna utgjordes annars av stengärden och jorddiken.

År 1795-97 karterades byns allmänningar. Det är troligt att man släppt djuren på bete även på allmänningarna. De kallades "Ljungen" och "Betet".

Under 1800-talet skedde en kraftig uppodling av byns marker. I början av 1930-talet var i princip all mark i Lunnarp åker. Endast ett kärr fanns kvar, i övrigt var mossarna utdikade. Ett vattendrag har förr flutit strax söder om Lunnarps bytomt. Under slutet av 1800-talet rätades bäcken vilket är åskådliggjort på kartan från 1926-34. Senare under 1900-talet har bäcken kulverterats. Norr och nordväst om bytomten har det också flutit en bäck.



Lunnarp på den ekonomiska kartan 1930.

Lunnarp idag

Lunnarp består dels av den gamla bondbyn med ett antal välbevarade gårdar och ett skolorhus dels av stationssamhället som växte fram söder om byn då järnvägen mellan Tomelilla och Simrishamn byggdes. Stationssamhällets främsta karaktärsdrag är den välbevarade stationsbyggnaden samt allén upp till denna och de påkostade tvåvåningshus som uppfördes där. Den övriga bebyggelsen består av friliggande enfamiljshus i ett rutnätssystem på båda sidor om huvudgatan. I utkanten av byn dominerar den stora mejerianläggningen.

Beskrivning av byn

Lunnarp är ett samhälle som ligger en halv mil öster om Tomelilla på vägen mot Simrishamn. Bebyggelsen utgörs till största delen av enfamiljshus men samhället präglas också av en stor mejerianläggning, Lunnarps mejeri. Huvuddelen



av bebyggelsen i dagens Lunnarp ligger söder om väg 11, i anslutning till järnvägsstationen, men delar av den gamla byn ligger kvar ett par kilometer norr om landsvägen. Norr om bygränsen, som utgörs av riksväg 11, finns den äldre byn.

Från det att järnvägen öppnades mellan Tomelilla och Simrishamn 1882, fram till 1920-talet, fanns bebyggelsen i huvudsak norr om järnvägen, men senare togs även marken söder om järnvägen i anspråk. Järnvägen, som går i öst-västlig riktning,

delar den nyare byn i två halvöar.

Eftersom Lunnarp tillhör Kverrestads socken, har det aldrig funnits någon kyrka i byn. I kyrkbyar brukar det finnas ett torg, ett centrum i anslutning till kyrkan, men Lunnarp saknar en sådan plats. Därmed finns det ingen självklar mötesplats eller något centrum med de viktigaste funktionerna. Idrottsplatsen i byns södra del torde vara den enda planerade samlingsplatsen.

När riksvägens sträckning ändrades kom byn att delas i två delar. Färdas man på riksvägen förbi samhället, passerar man numera inte igenom den äldsta delen av byn. Detta gör att denna del inte längre känns som en del av den yngre byn. Då bebyggelsen i den äldre delen också är mer spridd, kan det uppfattas som att den inte hör samman med stationssamhället i söder. Lanthandel, brennvin och andra affärsverksamheter återfinns

inte vid en knutpunkt utan utmed de viktigaste sträckningarna - Kverrestadsvägen, riksväg 11, eller Gamla vägen. De större företagen med lagerlokaler ligger i byns utkanter. Att bysamhället fortfarande, trots att få gårdar är i bruk, är präglad av jordbruket märks främst genom att de två största företagen - Svenska foder och Skånemejerier - är knutna till jordbruksnäringen. Andra verksamheter i Lunnarp är Österlens plåt & maskin och en byggfirma kallad Rolfs bygg.

Vid den södra infarten märks, väster om Kverrestadsvägen, en läplantering av tall invid ett nyare bostadsområde. Invid idrottsplatsen finns ett parti med höga uppvuxna lövträd. Det stora mejeriet syns på håll och visar mot söder fasader klädda med korrugerad röd och vit plåt. Närmare 260 byggnader, såväl bostadshus som uthus och annat, har inventerats och fotograferats i Lunnarp.

Bebyggelsens karaktär

Det äldre Lunnarp

De äldre bostadshusen i denna del av byn är antingen uppförda i kryssförbandsmurat rött tegel eller putsade. Gårdarnas ekonomilängor är vitputsade med omfattningar i rött tegel. Merparten av husen har en sockel av natursten med profilerade fogar och sadeltak belagt med fasettlagd eternit. Bara på få av bostadshusen har de ursprungliga tvåluftade spröjsade fönstren bevarats medan många av ekonomilängorna har kvar sina järnfönster. Bortsett från bostadshusen på tre av gårdarna, har samtliga hus inklusive gårdsbebyggelsen, uppförts enligt ett äldre byggnadsskick. De tre mangårdsbyggnaderna är uppförda på 1920- till 1950-talen med de för denna tid så typiska klassiserande dragen som återkommer på flera andra hus i det nyare stationssamhället.

Samtliga vägar, utom Hedebergavägen som går tvärs genom byn, är grusbelagda vilket ger byn dess karaktär. Även trädgårdarna och de kvarvarande alléplanteringen har ett miljömässigt värde.

Stationssamhället Lunnarp

Gatunätet i Lunnarp är i stort sett ordnat som tvärgator till den mjukt krökta Kverrestadsvägen, som löper i nord-sydlig riktning. Som nämnts ovan finns samhällets äldre bebyggelse längs Kverrestadsvägen och närmst denna längs tvärgatorna Mejerivägen, Per Lars väg och Fredrik Hallgrens väg. I området med egnahem väster om Kverrestadsvägen och söder om järnvägen återfinns ett par grusvägar som ger kvarteren dess prägel. Något som också är karaktäristiskt för denna del av byn är att det bara finns en rad av hus mellan gatorna, något som ger bebyggelsen en mer lantlig prägel.

Merparten av husen i Lunnarp består av bostadshus, enfamiljs- och parhus i 1 eller 1 ½-plan. De få tvåvåningsbyggnaderna återfinns främst utmed Kverrestadsvägen och kring stationen. De äldre husen från sekelskiftet 1900 eller tidigare, som har kvar sin ursprungliga fasadmateriäl, är murade med rött tegel i kryss- eller block-

förband eller putsade i vitt eller gult. Många av husen från denna period är dock som sagt förändrade genom att de fått nytt fasadmateriäl, främst halvtegel i löpförband. Dessutom har få av bostadshusen kvar sina ursprungliga fönster och dörrar. Äldre utförande återfinns främst på uthus och bryggghus. Karaktäristiskt för samtliga hus i denna ålderskategori, såväl oförändrade som hårt renoverade, är att naturstenssockeln lämnats synlig, ofta med en profilerad fog. Ett vanligt takmateriäl på dessa hus är det fasettlagda eternittaket som återkommer på både bostadshus och uthus.

Ett 80-tal hus, varav ungefär hälften är uthus eller dylikt, har putsade fasader. De flesta av dessa är uppförda från sekelskiftet och fram till mitten av 1900-talet. Många av bostadshusen som är putsade utgörs antingen av gatehus från sekelskiftet eller hus med klassiserande drag. De dominerande färgerna är vitt, grått, ljusgult och beige. Några exempel är målade i blått, grönt eller rosa/rött.

Över en tredjedel av Lunnarps drygt 150 bostadshus är klädda med tegel. En liten del utgörs av de äldre kryssförbandsmurade och de med tilläggsisolering medan de flesta utgörs av hus byggda under 1950-talet och fram till idag. Majoriteten av husen är från 1960- och 1970-talen och dessa är antingen i rött eller gult fasadtegel. Gråvit kalksandssten eller mexisten är också vanligt förekommande bland 1960-talsbebyggelsen.

Medan den äldre bebyggelsen i huvudsak har tak av fasettlagd eternit så har den nyare antingen tegelpannor eller takpanneimiterande plåttak.



Entré med balustrad på 13:8

Det lokala simrishamnsteglet återfinns på sju av husen. Ett annat material, som inte är så vanligt idag, är papp, vilket återfinns på tio hus. Korsvirkehuset, som för övrigt är det enda med synlig korsvirkestimra, samt lusthuset på fastighet 12:30 är två exempel med papptak. Ett annat takmaterial är korrugerad plåt, något som framför allt finns på uthus och ekonomilängor.

Det finns i byggnadsskicket, en del likheter med det närliggande samhället Smedstorp. Den tidigare järnvägsstationen i Smedstorp lär ha varit av samma typ som den som finns bevarad i Lunnarp. Det är naturligt eftersom de byggdes i samma regi vid samma tillfälle. Det finns i de båda samhällena verandor av liknande utförande. Dessa verandor är troligen utförda under perioden kring sekelskiftet 1900. Även detaljer som balustrader i betong är ibland av snarlik utformning. Dörrar av den typ som finns på Lunnarp 1:23 på Mejerivägen, finns även i Smedstorp. Säkert har samma byggmästare och hantverkare arbetat i de båda samhällena. De anförda exemplen är typiska för sin tid och förekommer under 1900-talets början i hela landet.

Bakgårdsbebyggelse

Genom att de flesta gamla bryggghus och uthus även idag nyttjats, antingen som förrådsutrymmen eller byggts om till garage, har många uthus bevarats. Tack vare att de oftast ligger inne på tomten har många inte heller utsatts för lika högt förändringstryck. Det har i dessa hus inte heller ställts lika höga krav vad gäller isolering, värme eller elinstallationer och av den anledningen har de inte heller utsatts för några ombyggnader. I många fall fungerar dessa hus som en vägledning vid bedömningen av bostadshusets



ålder. Detta är speciellt värdefullt i Lunnarp där så många av de bostadshus som ligger vid Mejerivägen, Per Lars väg och Fredrik Hallgrens väg blivit ombyggda och försetts med nytt tak och nya fasadmateriäl.

En hel del av uthusen har gjutjärnsspröjsar med dekor av växtornament. Många av dessa har dock blivit målade med plastbaserad färg till den grad att mönstret inte längre framträder. Förutom att de spröjsade järn- eller träfönstren fått sitta kvar har ofta det enklare teglet lämnats oputsat. Även gamla bräddörrar med bandgångjärn och enklare takmaterial har oftast sparats.

Betydelsefulla byggnader och miljöer

Den äldre delen av byn, som bland annat består av fyra äldre gårdar, ligger idag utanför detaljplan och den samlade bebyggelsen. De flesta hus som finns här är uppförda under 1800-talet och under 1900-talets första hälft. Vid branden 1913 ödelades 3 gårdar, 15 hus och den gamla skolan. Året därpå återuppfördes en skolbyggnad i den gamla delen av byn.

Den äldre byn uppvisar en skiftad bymiljö med enstaka kvarliggande gårdar. Det har också uppförts en del mindre gatehus och en skola. Här finns några sträckor med grusväg, vilket har ett miljömässigt värde.

Gården Lunnarp 83:1

Den äldsta gården tillhör en av de bäst bevarade gårdsmiljöerna. Gården, vars mangårdsbyggnad, svinhus och bryggghus är uppförda på 1880-talet, är idag nedlagd. Stallet, som är påbyggt en våning med trapetskorrugerad plåt, och maskinhuset i kvaderhuggen natursten är uppförda senare. Samtliga byggnader utom det senare är vitputsade ner till en svartmålade naturstensgrund. Dekoren



på mangårdsbyggnaden utgörs av rusticering i natursten på hörn och dörrömfattningar. Fönstren på detta hus är utbytta mot brunmålade stora trelufts-fönster samt mindre enlufts-fönster medan många av fönstren på brygghus och svinhus har kvar sina ursprungliga utföranden i gjutjärn. Samtliga sadeltak, utom det påbyggda stallet med sinuskorrugerad eternit, är klädda med fasettlagd eternit. Mangårdsbyggnaden är med en mur sammanbyggd med svinhuset och stallet är byggt i vinkel med ekonomilängan, medan brygghus och maskinhus ligger bredvid. De förra husen bildar en kvadratisk gårdsplan som liksom uppfartsvägen är helt kullerstensbelagd.

Gården utgör en miljö där de flesta längor är från ungefär samma tid och av liknande utförande. Gårdens kulturhistoriska värden hänför sig inte bara till den enhetliga anläggningen utan även till detaljer som gjutjärnsfönstren, brädportarna, kullerstensbeläggningsen, pumpen på gården samt de enkla tegelskorstenarna. Även trädgården, som har kvar lite av allmogekaraktern med fruktträd, enkla rabatter utmed husväggen samt äldre växtmaterial, har ett miljömässigt värde för byn.



Lunnarp 8:7, korsvirkeslängan

Tvårs över vägen från gård 83:1 ligger en korsvirkeslänga från sekelskiftet 1700/1800 som utgör resterna av nerlagd gård. En mindre del av den östra längan finns kvar, fram till där inkörporten fanns. Korsvirkeslängans timra är svartmålade och dess fack består av både vitmålade puts och rött tegel. I den östra delens nedre fack finns hela kalkstensflis av komstadsten. Sockeln utgörs likaså av natursten. Fönstren utgörs av både nyare enlufts med lösspröjs och äldre tvålufts

med spröjs. Sadeltaket är klätt med dels svart vertikallagd papp på trekantslist och dels gråsvart sinuskorrugerad eternit. Även denna gård har en kullerstensbelagd tomt och uppfartsväg samt en trädgård som har kvar något av sin allmogekaraktär med buxbomshäckar, fruktträd, och flätade pilehäckar.

Boningshuset har genomgått en del förändringar i fasaden och fått nyare tillskott i form av fönster och dörrar, men huset har trots det kvar många kvalitéer som kalkstensflisen och papptaket vars utformning passar till de nätta proportionerna. Kalkstensflisen har ett värde i sig eftersom det är ett i allra högsta grad lokalt särdrag. Huset med sin trädgård ligger, liksom granngården, tätt inpå grusvägen och har därför ett framträdande läge. Både trädgård och den stenbelagda gården har alltså ett miljömässigt värde för hela byn.

Ekonomilängorna i den gamla byn

Samtliga av gårdarna Lunnarp 10:2, 10:3, 8:8 A och 8:8 B har ekonomilängor som är uppförda under 1930-50-talen, alltså långt efter den stora brandens härjningar. Ekonomilängornas utformning är ungefär densamma på alla fyra gårdar. Fasaderna är, ner till naturstenssockeln, vitputsade med omfattningar av rött tegel kring gjutjärnsfönstren. Fönstren är runda i gavelpartiet och spröjsade med sex till nio rutor i bottenvåningen. Byggnaderna har sadeltak, som i regel är täckta med eternit.

Gårdarnas nära placering gör att varje förändring är känslig inte bara för den enskilda gården, utan även för granngården. Detta gäller inte minst för gårdarna Lunnarp 10:2 och 10:8 som ligger alldeles intill varandra, med bara en smal grusväg



mellan. På gård Lunnarp 10:2 har man låtit en äldre vägg med små gjutjärnsfönster stå kvar utmed vägen fastän huset fått en ny användning som skjul och resten av murarna rivits. I och med att uthuset har ett tak ser det vid första anblicken ut att vara en vanlig uthuslänga.

Ekonomilängorna har troligtvis återuppförts på grunderna efter äldre byggnader. Förutom att längorna till sitt utseende verkar äldre än vad de i realiteten är, förefaller även den nära placeringen och den smala gårdsplanen på gård Lunnarp 8:8 vara av ett äldre datum och vilket ger miljön en mer ålderdomlig prägel.

Lunnarp 15:6

Ett drygt 20-tal av de hus som är byggda i Lunnarp under slutet av 1800-talet och fram till omkring 1920 är röda, i de flesta fall kryssförbandsmurade tegelhus, som utsmyckats med dekor i tegel. Många av dessa har dock blivit förändrade genom nya fönster, plåttak eller andra arkitektoniska element, vilket på ett markant sätt förändrar uttrycket. Ett hus som klarat sig från omfattande förändringar är 15:6. Det är byggt på 1880-talet och är därför ett av de äldre husen i byn. Bruket mellan tegelstenarna i fasaden är draget i s.k. pärlfog, som ger ett dekorativt intryck. Pardörren på framsidan är av en typ som funnits på många äldre hus. De



spröjsindelade rutorna i överdelen påminner om verandafönstren på andra hus i byn. Även dess trappa är en del av helheten och därför värd att ta till vara. Den extra uppsättningen gångjärn visar på att de här en gång även suttit vinterdörrar. De symmetriskt placerade korspostfönstren är troligtvis från samma tid som dörren. Det är tänkbart att de kan ha haft ungefär samma bruna kulör som idag men baserad på linolja. Det fasettlagda eternittaket har inte bidragit till att huset förändrats markant. Troligen har taket ursprungligen varit täckt av papp eller spån. Takfallet åt gatan är obrutet och innehåller vare sig takfallsfönster eller takkupor.

Genom de befintliga detaljerna i äldre utförande tillsammans med de två oförändrade uthusen har huset ett högt kulturhistoriskt värde.

Betydelsefulla byggnader och miljöer i den nyare delen av byn

Det nuvarande Lunnarp har järnvägen att tacka för sin existens. Om inte järnvägen dragits här och en station placerats vid korsningen med Kverrestads-vägen, så hade troligen aldrig bebyggelsen fått denna omfattning. Viktigast för att förstå detta skeende är stationsbyggnaden. Det finns också andra byggnader, som uppförts invid stationen som med sin utformning och materialval visar sammanhanget med järnvägen och kontrasten till äldre allmogebebyggelse.

Efter det att stationen byggdes 1893, kom fler hus att byggas kring stationsområdet och längs med Kverrestadsvägen. Öster om Kverrestadsvägen anlades i slutet av 1800- och början av 1900-talet kvartersindelade tomter längs med de nuvarande Mejerivägen, Per Lars väg och Fredrik Hallgrens väg. Gatan är uppkallad efter Adolf Fredrik Hallgren som var kyrkoherde i Kverrestad och bodde i prästgården mellan 1902 och fram till sin död 1935.

Den senare bebyggelsen, från 1920- och fram till 1960-talet, förlades främst utmed de befintliga vägarna där det fanns lediga tomter. En mer planerad bebyggelse från senare tid finns på västra sidan om Kverrestadsvägen. Det är parbyggda och friliggande villor från 1970-talet. En stor del av bebyggelsen i stationsområdet är från slutet av 1800- och början av 1900-talet. De mindre bostadshusen ligger framför allt utmed Mejerivägen och Per Lars väg medan den större mer representativa villabebyggelsen återfinns vid Kverrestadsvägen. På merparten av dessa hus har det skett stora förändringar, i vissa fall är de endast byggnadsvolymer, läget utmed gatan eller förhållandet till andra hus som säger något om från vilken tid husen härstammar.

Lunnarp 12:32, stationshuset

Stationshuset har numera funktion av bostadshus. Till stationsbyggnaden hör även ett brygghus. Båda husen uppfördes 1893, elva år efter det att spåret anlagts mellan Simrishamn och Tomelilla. Det målade fältet på stationens långsida uppger betraktaren om att man befinner sig 70 meter över havet samt avstånden till Malmö respektive Simrishamn. Stationshusets vitmålade fasader är spritputsade med släta fält samt profilerade lister under både korspostfönstren i nedre botten och de tre fönstren med en spröjs i frontespisen. Alla snickerier är brunmålade. Verandan på den ena gaveln är av senare datum. Verandans fönster har en regelbunden spröjsindelning vilket skiljer sig från många av de andra husen i byn med jugendinspirerade verandarutor. Brygghuset har blivit tillbyggd med ett garage i vitmålade lockpanel.

Stationshuset är ett av de viktigaste huset i den nyare delen av samhället eftersom hela denna del är uppförd i och med införandet av järnvägen. Även den omgivande miljön med den alléplanterade gatan mot Kverrestadsvägen – det som en gång var tänkt att utgöra byns boulevard kantad av stadsmässig bebyggelse – har ett miljömässigt värde. Huset har dock ett kulturhistoriskt värde i sig tack vare att det är i så gott som ursprungligt skick, med skylt och detaljer som korspostfönster

och smäckra taktassar. Dessutom var detta stationshus likt det i Smedstorp, så som det såg ut innan man ersatte det med ett större hus i tegel. Stationshuset omnämns särskilt under rubriken Enstaka objekt och miljöer inom Tomelilla kommun i ”Kulturminnesvårdsprogram för Skåne L-län”.

Lunnarp 12:4, bostadshus

I stationens närhet ligger ett med Lunnarps mått ganska stort hus, uppförd 1926 i cementtegel med pärlfog. Fasaden har målats gråblå och fyr-lufts-fönstrens karmar i rött medan bågarna är vita. Ovanpå framsidans symmetriskt placerade entréparti finns en balkong med balusterdockor i cement. Idag är hela entrépartiet, inklusive balusterdockorna, målade i gulrosa. Av de trekantiga och spröjsade kammars- och vindsfönstren i gavlar och frontespis finns det fler exempel på i Lunnarp. Andra detaljer som torde vara ursprungliga är pardörren på framsidan, förstugan mot trädgården med den dekorativa panelen och de spröjsade verandafönster. De med fönstren och andra snickerier matchande rödmålade grindarna är, liksom de regelbundet placerade stolparna, viktiga inslag i den en gång representativa gatumiljön. Nätet i staketet är tyvärr borta på sina ställen men desto värre är att partier av cementteglet, framför allt på den västra gaveln, lagats med puts.



Stationen i Lunnarp

Trots att huset och dess tomt inte är i så gott skick har detta hus ändå en framträdande betydelse i bymiljön. Detta har att göra med dess läge i förhållande till stationen och den representativa prägel som få andra hus i Lunnarp kan uppvisa. En överputsning eller ommålning i icke traditionella material och färgsättningar skulle minska det kulturhistoriska värdet markant. En större pietet gentemot de många arkitektoniska detaljer som finns skulle däremot kunna medverka till att höja husets värde.

Lunnarp 12:5, bostadshus.

Bredvid 12:4 ligger 12:5, uppfört under samma decennium. Även detta hus har en något stadsmässig prägel genom sin volym och detaljutformning. Det två våningar höga huset ger genom de resliga frontespiserna, möjligen intryck av att vara högre än vad det egentligen är. Huset har ett strategiskt läge invid stationen och har en gång inhytt ett bageri. Anpassningen till affärslokaler kan i exteriören skönjas genom stora fönster och panelförsedda partier. Idag står huset tomt och som tecken på dess förfall flagnar putsen i stora sjok. De yttre skadorna är dock inte lika allvarliga som det skick husets inre och dess omgivning befinner sig i.

Huset utgör inte bara en del av kärnan i byns historia som centrum, utan har även ett visuellt viktigt läge i byn. Av denna anledning skulle man önska att huset inte rivs utan varsamt återställs. Det finns trots allt en hel del å fasaden som är bevarat, till exempel hörnrusticering, listverk och entrépartiet med pelare som håller balkong med järnräcke.

Lunnarp 12:6, bostadshus

Vid en första anblick kanske man inte lägger märke till att bostadshuset på fastighet 12:6 också blivit ombyggt. Den karaktäristiska placeringen av breda fönster i hörn, farstukvist under skärmtak och den släta putsen gör att man lätt skulle

härleda detta hus till 1930- eller 1940-talet. Men sockeln i natursten med en markerad fog och tegelomfattningar runt spröjsade källarfönster talar för att detta hus troligtvis uppförts redan runt sekelskiftet. Sockelns konstruktion på de senare tillkomna tillbyggnaderna har nämligen, till skillnad från den ursprungliga huskroppen, överputsats. Något som förstärker sekelskiftskaraktären är uthuset, här finns korspostfönster, bandgångjärnförsedda paneldörrar och ett lastintag på vinden.

Trots att bostadshuset kanske inte har kvar så mycket av sitt ursprungliga utseende, eftersom fönsteröppningar flyttats och gjorts större, finns det ändå vissa kvalitéer som bland annat ett litet takfallsfönster och den redan nämnda sockeln. Dessutom har det gått så pass lång tid sedan huset byggdes om att det börjar bli sällsynt med funkishus med bevarade detaljer som träfönster och



Lunnarp 12:4.



Lunnarp 12:6.

dörrar. Uthus och bostadshus har hitintills hållits i samma stil då de båda varit putsade i samma gulbeige färg med blåmålade snickerier och enkel detaljutformning på dörrar, lampor och dylikt.

Lunnarp 13:11

Möjligen har detta hus givit inspiration till tvåvåningshuset 12:5. 13:11 ligger i fonden till stationsgatan, på andra sidan genomfartsleden Kverrestadsvägen. Detta hus är uppfört omkring 1900. De två parallella sadeltaksförsedda huskropparna med en kortare däremellan, bildar en bred huskropp med ett H-format tak. Såväl uthus som bostadshus och trädgårdsmur är putsade med spritputs som målats gult. Omfattningar, hörn och breda fält är slätputsade och vitmålade. Samtliga fönster, även de i den panelförsedda verandan är ersatta med stora perspektivfönster med invändigt påsatt lösspröjs. På uthusets östra långsida skjuter en farstu med en äldre pardörr ut. I uthusets södra gavel finns ett dubbelgarage.



Lunnarp 13:11.

Den konsekventa användningen av gul och vit puts tillsammans med de enkupiga tegelpannorna på alla tre byggnaderna och mur gör att miljön ter sig homogen. Detta är helt enligt mönstret för

en mer representativ byggnad. Till skillnad från de ovan behandlade husen har detta tack vare dess lummiga omgivning och murarna dock en mer privat karaktär. Dess kulturhistoriska värde hänför sig till utformningen av huset, med reservation för de utbytta fönstren, men inte minst till dess framträdande läge i byn.

Bostadshusen Lunnarp 1:23 och 13:9

1:23 och 13:9 ligger med långsidan tätt utmed Mejerigatan respektive Per Lars väg. Husen påminner om varandra genom att de har samma planform – en liten kvadratisk huskropp med ett smalt uthus i vinkel - och de har båda fasader av vitmålad spritputs med släta partier på hörn och omfattningar. Båda husen har dessutom tak med fasettlagda röda eternitplattor samt vindskivor och ståndrännor i rödmålad plåt. Snickerierna är blåmålade på båda husen. Det förra har fortfarande kvar de tvåluftade spröjsade fönstren medan det senare har sekundära tvåluftsfönster med metallspröjsar i den övre delen av rutan. Hus 1:23 har en äldre dörr med spröjsinfattat glas vars modell återfinns på ett hus i Smedstorp medan det andra har en 50-talsdörr med två rutor.



Huset på fastighet Lunnarp1:23

Båda husen ligger i kvarteren som anlades i början av 1900-talet, bland hus med ungefär samma ålder, men till skillnad från dessa har de inte blivit lika förvanskade genom tilläggsisolering, fönsterförstoring m.m. Husen tillskrivs kulturhistoriskt värde just därför att de har kvar många äldre detaljer som spröjsade tvåluftsfönster, ståndränna, stuprör med tratt, profilerade sparrändar samt putsade enkla fasader. Även uthusens skick och framsidans utformning med ett enkelt nätstaket respektive brädstaket har ett miljömässigt värde.

Lunnarp 12:30

Fastigheten 12:30 består av tre sammanbyggda längor, varav ett uthus, samt ett friliggande lusthus. Huset, som idag står tomt, ligger en bit in på tomten och skymms lite grand av den omgärdande fantasifulla cementmuren med svart järngrind och av lönträden som står innanför muren. Lusthuset, som ursprungligen varit en veranda, är tillsammans med den tegelavtäckta muren, det mest originella i sitt slag i Lunnarp. Det stora spröjsade fönsterpartiet består av förutom vanligt glas gult, rött, grönt och frostade mönstrade glas. Panelen i gavelröset är gulmålad och det flacka sadeltaket är täckt med svart papp. De övriga husen är ganska hårt förändrade genom att fönster bytts ut och fasader har klätts in med tegel. Genom att det inte gjorts några andra förändringar har de kvar sina smala och låga huskroppar vilket trots allt är det viktigaste.



Tomten har genom trädplanteringen, muren och lusthuset, som ligger synligt från gatan, en miljömässig påverkan på gaturummet. Den ligger också en bredd på sin tid ståtligare husen längs boulevarden vid stationen och alldeles bakom den senare, vilket gör att den hör ihop i både tid och rum med denna bebyggelse.

Lunnarp 13:4, f.d. ICA-butiken

Ett exempel på hur genomgripande förändrad ett hus kan bli genom en ny fasadklädnad, är den numera stängda ICA-butiken. Verandapartiet och nästan alla fönster har täckts över med beige-lackerad trapetskorrugerad plåt. På andra håll i samhället, har man som på hus 1:49 och 12:13, behållit karakteristiska detaljer som verandafönster, skärmtak och handledare men på ICA-

butiken döljes dessa karaktärsdrag. En del äldre detaljer finns kvar som baksidans två fönster, ett med sex lufter och spröjsar på de undre bågarna och ett mindre med två bara rutor, kontursågade sparrändar, brädat takutsprång och ett litet takfallsfönster. Det fasettlagda eternittaket passar likaså på ett äldre hus och av den anledningen är det bra att inte detta blivit utbytt mot ett i för huset främmande material. Plåtklädnaden är reversibel och troligen finns den ursprungliga fasaden bevarad under plåten. Det är svårare att återställa gaveln där man förutom dörren satt in två perspektivfönster.



Lunnarp 1:24, bostadshus

Byggnaden är uppförd med kvardröjande klassicerande drag med funktionalistiska influenser. Det finns ett tiotal liknande hus i Lunnarp som är uppförda från och med 1930-talet och ända fram till 1950-talet. Mangårdsbyggnaden på gård 8:8A är till exempel byggt så sent som 1954. Samtliga hus har ljusa putsade fasader med rusticeringar, profilerade gesimser, breda fönster ofta placerade i hörn samt stora frontespiser och takkupor under skärmtak. Detta hus har stora perspektivfönster med karmar målade i grönt och bågar i vitt. Hörnen med de större fönstren är markerade genom en knappt skönjbar indragning. Mellan hörnfönstren löper ett smalt grönt fönsterbleck som följer den övre och den undre kanten på indragningen. Att låta karm och båge vara målade i olika färger samt hörnmarkeringen är drag från tiden 1930-50, det finns även på några andra hus i Lunnarp. På tomten finns även ett litet hus i plywood och en bensinpump.

Huset är tillsammans med uthuset, som är uppfört i samma stil, i gott skick och utgör en enhetlig miljö. Det som gör att detta hus skiljer sig från



många andra samtida hus är dock att det finns detaljer som bevarats i originalutförande, som fönster med hörnindragning och trädörrar med stiliserad rusticerad omfattning. Det enda som inte är ursprungligt är den inglasningen av den indragna balkongen. I övrigt är det ett av de bäst bevarade husen i Lunnarp med så pass moderna och speciella arkitektoniska inslag varför det även i framtiden bör skyddas från genomgripande förändringar.

Betydelsefulla byggnader och miljöer från efterkrigstiden

Under efterkrigstiden har Lunnarp växt, och efter mejeriets etablering på 1950-talet byggdes många bostäder. Denna bebyggelse består i huvudsak av 1 ½-plans tegelklädda villor som uppfördes på 1950- och 60-talen i utkanten av kvarteren från sekelskiftet. En skarp skiljelinje går mellan de hus som ligger utmed Hagvägen och de nyare husen som ligger alldeles öster därom.

Lunnarp 13:18, bostadshus

Detta hus är inte typiskt för Lunnarp, men representativt för efterkrigstidens byggande. Det räfflade gula teglet i löpband förekommer på flera andra hus i Lunnarp, bland annat 1:51 och 13:19. Även en huskropp med fronton under skärmtak återfinns på en del andra hus i byn. Byggnaden innehåller många andra, för den här tiden, karaktäristiska element som stora två- och treluftade fönster och garage i källaren med en nedfart belagd med Ölandssten. Entrépartiet som markeras med rödbruna kakelplattor och handledarna som på den ena sidan är böjda för att följa trapans form visar på den här tidens raffinerade

detaljutförning. Entrépartiet är dock inte helt ursprungligt. Då det tidigare fanns ett damskrädderi här, fanns det också skyltfönster som sedan ersatts med ett tredelat fönster och nytt tegel.

Huset är väl bevarat och de exteriöra förändringar som gjorts är inte så stora. Då såväl byggnaden som tomtens utformning med stenläggning och trädgård är i så pass ursprungligt skick har detta hus ett lika stort värde för byn som ett äldre hus. Till och med de kraftigt lutande fruktträden längs trädgårdens södra sida utgör ett betydelsefullt inslag i miljön. Sättet att arrangera träden kan illustrera ett under efterkrigstiden kvardröjande drag av en trädgård präglad av nyttan, något som senare allt mer kom att reduceras till en miljö präglad av umgänge och rekreation.

Lunnarp 13:31, radhus

Radhusen från 1966-67, som består av åtta byggnader något förskjutna i förhållande till varandra, får representera den övriga 60-talsbebyggelsen i byn. De är byggda i ett plan med fasader av rött tegel i löpband med vita en- och tvåluftade fönster under ett flackt sadeltak klätt med röda tegelpannor. Många hus från denna period har detta utseende men de utgör stilmässigt sett inte en lika väl sammanhållen miljö. En del tidstypiska detaljer som de trekantiga vägglyktorna och de blåmålade masoniteskivorna i fönsterbröstningen finns fortfarande kvar.

Husen är med det röda fasadteget och flacka tak tidstypiska, samtidigt som de utgör en enhetlig miljö. En stor del av husen i Lunnarp, inte bara i detta område utan även i de södra delarna längs



Björkvägen och Markvägen, är byggda under denna tid men få är lika besparade från ändringar och tillägg som dessa radhus.

Mejeriet, Lunnarp 88:2

Ett av Skånes två kvarvarande mejerier ligger i Lunnarp. Det andra ligger i Malmö. Lunnarps mejeri består av ett flertal olika byggnader och det har byggts om och till vid flera tillfällen. Byggnadsnämndens arkiv uppger att mejeriet uppfördes 1960 av Svenska Mejeriernas Riksförening efter ritningar av en I. Jönsson på Bygg & Tekniska avdelningen. Området är inhägnat med ett högt staket och mot samhället i väster är barrträd planterade som en skärm. Mot landsvägen norr om anläggningen har växter planterats. Mot vägen är fasaderna klädda med rött tegel. Mot söder är en del fasader klädda med korrugerad röd plåt. I områdets nordvästra hörn finns ett bostadshus troligen uppfört samtidigt med anläggningen 1960.



Radhus Lunnarp 13:31

Kulturlandskapet idag

I dagens Lunnarp har den gamla byn helt förlorat sin tidigare betydelse. Bebyggelsen ligger i huvudsak koncentrerad till Lunnarps stations-samhälle. Inom den äldre byns marker finns det 20 registrerade gårdar med minst två hektar. Det har således inte skett särskilt många sammanslagningar av gårdar sedan det senaste skiftet.

Sedan skiftesreformerna under 1800-talet då en kraftig uppodling av byns marker skedde har landskapet mestadels bestått av åkrar. På kartan från 1930-talet kan man se att nästan all mark i Lunnarp var åker. Idag finns endast några få betesmarker kvar, bland annat vid Kråkekärr.

Det finns flera gårdsalléer i Lunnarps gamla by. De gårdar som idag har en allé är Kulladal, Slättåkra samt Kråkekärr. Den senare har en ensidig allé i motsats till de två förra som har dubbelalléer. Även inne i byn finns alléer, bland annat längs med den lilla gatstumpen som leder till stationshuset.

Av vattendragen och mossarna finns idag bara en bit av en bäck kvar. Denna ligger nordväst om byn och är till stora delar kulverterad. Av de vägar som enligt Skånska rekognosceringskartan från 1812-1820 gick från Lunnarps by finns inte en enda kvar med ursprunglig sträckning.

Åtgärder för Lunnarp

Hur skall då de kulturhistoriska värdena bevaras? En förutsättning är att byggnadernas karaktär bibehålls. De olika byggnaderna skiljer sig åt i ålder och utseende. Varje tid har sett byggnadsskicket varieras och förändras. Naturligtvis kan man uppfatta 1900-talets villa- och egnahemsbyggande som ett lika stort avsteg från den äldre traditionen som grupphusbebyggelse från 1980-talet. Att vi accepterar hur byn ser ut idag betyder inte att man ger fritt spelrum. Nyttillskott i och kring Lunnarp ska anpassas till det befintliga för att bibehålla en god miljö.

En god medvetenhet om samhällets kulturmiljövärden är en förutsättning för att bebyggelsemiljön ska bevaras på lång sikt. Av medvetenheten följer en önskan om att sköta och underhålla byggnaderna. Hur ska då detta underhåll genomföras?

Allmänna råd vid underhåll och ombyggnad

- De olika karaktärsdragen för byggnadstyperna som redogjorts för under kapitlet ”Lunnarp idag” bör bevaras för att ett högt kulturhistoriskt värde i Lunnarp skall bibehållas. Karaktärsdragen har skiftat genom tiderna och därför är det viktigt att utgå ifrån varje enskild byggnads särdrag. Exempelvis är många skånska hus uppförda utan gavelutsprång och med litet eller inget takutsprång. Dessa byggnader ska inte förses med utskjutande tak med förebild i nordligare trähusbyggande.
- Det är inte endast ”gamla” hus som har ett värde. Det kan finnas lika stor anledning att bevara ett välbevarat hus från 1950-60-talen som ett 1800-talshus. Skillnaden är att det idag finns fler bevarade efterkrigstida hus och det är bland annat därför som de inte värderas lika högt. Tänk på att dagens ombyggnation och nyproduktion blir morgondagens kulturarv.
- Om man har behov av att inreda en vind eller bygga till är det viktigt att anpassa åtgärderna till byggnadens förutsättningar. Takkupor bör hellre göras små och fler än stora och få. I en del fall medför takkupor och tillbyggnader så stora förändringar att de helt ska undvikas. I många fall är det bättre att placera kupor



eller takfallsfönster åt gårdssidan av huset. Uterum, garage och uthus bör ges en utformning som underordnar sig bostadshuset och tar hänsyn till detta.

- En byggnads karaktärsdrag kan vara bibehållna från den tid då den uppfördes. Den kan också vara präglad av senare förändringar och tillskott som gjorts. Om inte byggnaden utsatts för genomgripande förändringar som på ett avgörande sätt avviker från byggnadens karaktär, finns det ingen anledning att radera senare tiders tillskott. Det blir alltid en avvägning om man ska försöka ”stilrestaurera” d.v.s. återföra byggnaden till en tidigare utformning eller om man ska betrakta förändringarna som intressanta årsringar i en pågående process.
- Innan större åtgärder påbörjas är det bra att ta reda på så mycket som möjligt om byggnaden, till exempel genom att fråga tidigare brukare och grannar. Detta för att veta vilka material som använts och vilka förändringar som gjorts.
- En byggnad bör underhållas kontinuerligt med små insatser. Det minskar risken för att stora genomgripande förändringar blir påkallade.
- Värdera det hantverksmässiga, med detaljrikedom och kvalitet. Även små detaljer kan ha en stor betydelse för hur en byggnad upplevs.
- Äldre fönster är ofta tillverkade i trä av hög kvalitet. I många fall är det en god idé att restaurera ett äldre fönster även om det ytligt ger intryck av att vara i dåligt skick. Även

om enstaka delar är dåliga kan en duktig hantverkare iståndsätta de flesta äldre fönster. Förutom kvalitetsaspekten har fönstren en stor betydelse för hur ett hus uppfattas. Ett äldre fönsterglas har estetiska kvalitéer som ett nytillverkat glas inte besitter. Bågar och spröjs är avpassade efter byggnaden och gjorda för att passa just där. Att ersätta ett sådant fönster med ett fabriksstillverkat ger byggnaden ett mindre kulturhistoriskt värde. Även dörrar som är utformade efter byggnaden bör restaureras istället för att bytas ut. Lika lite som man skulle drömma om att sätta in en ny byrålåda i en äldre byrå borde man sätta in en ny icke anpassad dörr i ett äldre hus. Tänk på att underhåll och små reparationer alltid blir billigare än att köpa nytt. Om man trots allt väljer att sätta in nya fönster är det att föredra om man väljer de befintliga som förlaga.

- Kulörer på byggnader och plank påverkar inte endast den enskilda fastigheten utan även de omkringliggande. För att bibehålla en byggnads karaktär och dess kulturhistoriska värde bör dess färgsättning anknyta till den karaktär byggnaden domineras av.
- Blanda inte moderna tekniker och material med äldre. Exempelvis bör man inte laga skador på en mur putsad med kalkbruk med betong. Detta eftersom de båda brukssorterna har olika egenskaper och betongen är alltför stark vilket kan medföra skador på underlag eller omgivande putsytor.
- En del äldre tekniker kan förefalla tidsödande men kan på lång sikt faktiskt vara tidsbesparande om man utför ett grundligt förarbete. Exempel på det är målning med linolja på trä. En yta tidigare struken med linolja kan enkelt strykas med ny linolja. Fördelarna med en traditionell produkt som linolja är att effekten på lång sikt är känd. En del av de sentida produkterna fungerar inte så bra i samband med äldre underlag.
- En del material börjar bli besvärliga att få tag i, exempelvis eternit vilket även är farligt att bearbeta och deponera. Det finns produkter på marknaden som kan användas när man behöver komplettera exempelvis ett tak belagt med eternit. Som ersättning för eter-

nitén finns exempelvis en asbestfri produkt kallad embonit. Andra material kan man få tag i hos firmor som handlar med begagnat byggmaterial. Behöver man en gammal dörr eller ett fönster finns det ofta att få efter lite efterforskande.

- En del material har ytligt sett vissa likheter men valet av material kan ha avgörande konsekvenser för hur byggnaden eller miljön uppfattas. Exempel på detta är lertegelpannor kontra betongtegelpannor eller tegelimiterande plåt. En lertegelpanna ger ett smäckrare utseende än de grövre betongpannorna. Den tegelimiterande plåten ger ett stelt och livlöst utseende. En annan fördel med tegel är att materialet är mycket hållbart och behöver man ersätta en enstaka panna är det enkelt gjort till skillnad från att byta ett större stycke plåt.
- Trädgårdar kan innehålla stora kulturhistoriska värden förutom estetiska värden eller bruksvärden. I en del fall är trädgård och bebyggelse tänkta som en enhet. En äldre trädgård kan innehålla många äldre kulturväxter som ger fastigheten, och kanske ett helt kvarter, dess karaktär. Växterna i en trädgård kan ge mycket information om hur en byggnad använts. En äldre trädgård kan, liksom ett hus, dölja mycket som förtjänar att upptäckas. Låt därför en hel växtsäsong förflyta innan trädgården åtgärdas.
- Samspelet mellan byggnad och trädgård är viktigt. Ett äldre hus med en anpassad trädgård präglas av rabatter, trädgårdsland, fruktträd och gångar medan ett hus från 1970 kanske är omgiven av vintergröna växter och sammanhängande gräsytor.
- Vid nyproduktion ska hänsyn tas till omgivande bebyggelse. Här är byggnadens skala, fasadmaterial, takmaterial och takfallslutning viktiga. Det är viktigt att fundera på byggnadens läge på tomten och hur stor del av tomten som är lämplig att bebygga.

Särskilda riktlinjer för Lunnarp

- Röda kryssmurade tegelfasader med dekor i form av valvslagning, eller inslag av cementtegel bör bevaras eftersom de är karakteristiska för centrumbebyggelsen i stationssamhällena kring sekelskiftet.

- Stationsmiljön med stationshus samt den äldre villabebyggelsen bör bevaras. Kring stationen finns hus byggda i två våningar med putsade fasader.
- Tak av fasettlagd eternit är ett karaktärsdrag för Lunnarp som bör bevaras.
- Andra äldre takmaterial som papp, simris-hamnstegel och lertegel bör likaså bevaras.
- Järngrindar och nätstaket mellan betongstolpar och andra staket som är ursprungliga och passar den befintliga bebyggelsen, ger karaktär inte bara åt enskilda hus utan åt hela gatan.
- Allén längs med vägen som går in från Kverrestadsvägen till den före detta stationen förstärker den stadlika karaktären.
- I den östra delen av samhället bildas ett grönt stråk mellan mejeriet och bostadsbebyggelsen. Detta gröna stråk bildar en skärm mot mejeriet och är en av få rekreationsytor i samhället och är därför av stort miljövärde.
- Slingrande gatusträckningar mellan kvarter med endast en rad av tomter är några av byns kännetecken och bör därför bibehållas.
- I både stationssamhället och den äldre byn finns grusvägar som man bör bevara och inte låta asfaltera eller göra bredare. Likaså passar grusade eller stenbelagda tomter intill vägen bättre än beläggning av betong eller asfalt. Viktigt att bevara är gatunätet med bebyggelse i liv med gatan.
- Följa upp inventeringen med områdesbestämmelser med förhöjd lovplikt.
- Bibehålla fönster och dörrars storlek, utformning och placering.
- Bibehålla fasadens karaktär dvs att inte putsa tegelfasader och omvänt att inte sätta tegel, trä eller plåt på putsade fasader.
- Det kan också innebära att vid ändring återställa fasader som klätts in med förvanskande material.
- Bibehålla takets karaktär dvs takvinkel, taksprång och taktäckningsmaterial samt anpassa takkupor till takets storlek och byggnaden i övrigt.
- Vid ommålning ge byggnaden en färgsättning som stämmer överens med byggnaden och dess omgivning.

Utgångspunkter för kulturhistorisk värdering

Vår värdering utgår från att orternas bebyggelsekaraktär skall kunna bevaras och utvecklas. En Orts karaktär är uppbyggd av både allmänna drag i bebyggelsen som tak- och fasadmateriäl, utformning, byggnadstyper m.m. samt särskilt tongivande byggnader. Till denna miljömässiga karaktär har vi också lagt kulturhistoriska aspekter. Syftet är att bevara och utveckla bebyggelsens allmänna karaktär och samtidigt kunna förstå en Orts historiska utveckling genom bevarade byggnader och bebyggelsemiljöer.

Kyrkor är ofta landsbygdens största, äldsta och mest påkostade byggnadsverk. De dominerar miljön och många människor har en stark relation till kyrkobyggnaden. Kyrkor lyder under Kulturminneslagstiftningen. Samtliga kyrkor, kyrkogårdar och kapell har getts skyddsbestämmelser (q1). Prästgårdar ingår i den kyrkliga miljön och har också värderats högt.

I stort sett samtliga orter har sitt ursprung i bondbyar. För att denna karaktär skall kunna bibehållas har vi värderat bondgårdar som ligger inne i orterna högt. Välbevarade bondgårdar har föreslagits skyddsbestämmelser med exteriört skydd (q1) och andra har föreslagits skyddsbestämmelser (q2) eller varsamhetsbestämmelser (k).

Allmänna lokaler och verksamhetslokaler som skolor, fattighus, kommunalhus, folkörelselokaler, smedjor, lokalföreningar, lanthandelsbutiker, etc speglar den historiska utvecklingen och har värderats högt. Mycket välbevarade byggnader

Om varsamheten i lagstiftningen

Varsamhet vid ändring av byggnad är ett begrepp som infördes i samband med antagandet av Plan och bygglagen. Kravet är uttryckt som en hänsynsregel eller utgångspunkt, som gäller vid alla ändringar, om- och tillbyggnader i hus. Lagens mening är att ändringarna skall göras med hänsyn till byggnadens karaktär. De värden som ger karaktären och som särskilt räknas upp i lagtexten är byggnadstekniska, historiska, kulturhistoriska, konstnärliga och miljömässiga.

Lagen talar alltså om hur, på vilket sätt, ändringar skall utföras, inte att man inte får göra dem. Varsamhet kan bland annat innebära att:

har föreslagits skyddsbestämmelser (q1) och mindre välbevarade har föreslagits skyddsbestämmelser (q2) eller varsamhetsbestämmelser (k).

Järnvägen har haft stor betydelse för samhällsutvecklingen och järnvägsstationer och byggnader inom stationsmiljön har därför värderats högt. Välbevarade järnvägsstationer och andra välbevarade byggnader inom stationsmiljöer har föreslagits skyddsbestämmelser med rivningsförbud och exteriört skydd (q1). Mindre välbevarade järnvägsstationer har föreslagits skyddsbestämmelser med rivningsförbud (q2). För andra byggnader har föreslagits varsamhetsbestämmelser (k).

Bostadsbebyggelse har sällan getts skyddsbestämmelser. Endast mycket välbevarade och ofta äldre bostadsbyggnader har föreslagits skyddsbestämmelser (q1). Välbevarad och typisk bostadsbebyggelse har föreslagits varsamhetsbestämmelser (k). För övriga befintliga byggnader gäller den generella varsamheten.

Beteckningar och skyddsbestämmelser som används vid tillämpning av plan- och bygglagen:

Ingen beteckning: innebär generella krav på varsamhet enligt 3 kap. 1§ för ny bebyggelse samt generella krav på varsamhet för befintlig bebyggelse enligt 3 kap. 10§.

k: innebär generella krav på varsamhet enligt 3 kap. 10§. Det gäller byggnader där varsamhetskravet särskilt skall uppmärksammas vid lovgivning och planläggning.

q1: innebär enligt 3 kap. 12§ rivningsförbud med exteriört skydd. Detta gäller de byggnader som idag har så välbevarade detaljer, som t. ex. originalfönster, originalputs, verandor med snickarglädje, att de inte går att byta ut eller övertäckas.

q2: innebär enligt 3 kap. 12§ rivningsförbud och stomskydd. Detta gäller de byggnader som har en stor historisk betydelse men som inte är så välbevarade i alla detaljer eller originaldelar. Det gäller också sådana byggnader vars fasader blivit inklädda men som är möjliga att återställa.

Kulturhistorisk värdering av bebyggelsen i Lunnarp

Värderingen ger en vägledning till hur och vilken bebyggelse som särskilt bör uppmärksammas vid lovgivning och/eller ges varsamhets- och skyddsbestämmelser i planarbetet. För att underlätta detta arbete hänvisar våra värderingskategorier direkt till den uppdelning som finns i plan- och bygglagen.

Samtliga fastighetsbeteckningar är Lunnarp. b1 betyder byggnad 1, b2 byggnad 2 osv. Byggnad 1 betecknar bostadshus och övriga byggnader är ekonomihus och dylikt.

q1

1:9 b1, f.d. skola.
1:23 b1-2, vit putsat gatehus med uthus.
12:32, järnvägsstationen.
8:7, korsvirkeslänga.
8:8 b1-3

q2

10:2 b1-3
10:8 b1-2
12:32 b2.

k

1:11, Svenska foder, byggnad 1 och 2.
1:13, b1-2, putsat hus med uthus.
1:14 b1-3, rött tegelhus med uthus.
1:19 b1-3, rött tegelhus med uthus.
1:24 b1-2, 1930/40-talshus med garage.
8:4 b1-2, vitputsat hus med uthus.
8:8 B b4.
12:4, villa uppförd i cementtegel 1926.
12:5 (tomten snett mitt emot stationen)
12:6 bostadshus med uthus på Kverrestadsvägen
12:9, putsat 1930/40-talshus med uthus.
12:21, äldre gatehus klätt med eternitplattor.
12:28, vitmålat bostadshus och uthus, betongstaket.
13:7 b1-2, röd tegelvilla och uthus.
13:8 b1-2, bostad och magasin i rött tegel, från sekelskiftet.
13:9 b1-2, vitputsat gatehus med uthus
13:10 b1-2, bostadshus och teglat uthus.
13:11 b1-2, vit och gul putsad sekelskiftesvilla.
13:14, hus som tillhört järnvägen.
13:18, tidstypisk 1950-talsvilla med välbevarade detaljer.
13:20, entrén och idrottsplatsen.
13:21, tidstypiskt egnahem från efterkrigstiden.
13:22 b1, tidstypiskt egnahem från efterkrigstiden.
13:24 b1, villa från 1950/60-talet.
13:31, radhus från 1960-talet med välbevarade detaljer, t.ex. väggarmaturer, fönsterbröstning och skorstenar i koppar.
13:36, f d sprudehus, idag förråd.
15:5, b1 och b2.
15:6 b1-3, gatehus med uthus, från slutet av 1800-talet.
44:1, park med spår av en äldre trädgård.
83:1 b1-2 (kallad 15), gård med tillhörande uthuslängor.

83:2 b2.

87:1, bensinstation, delvis bevarad bilverkstad längs med den gamla landsvägen.

88:2, Mejeriet.

Skötselråd för omgivande landskap

Det finns flera gårdsalléer i Lunnarp. De gårdar som idag har allé är Kulladal, Slättåkra samt Kråkekärr (se kartan på sid x) som har en ensidig allé i motsats till de tidigare nämnda som har dubbelalléer. Vid en jämförelse med kartan från 1926-34 kan man konstatera att Kulladal då endast hade en liten ensidig allé, Slättåkra hade även då en dubbelallé, liksom Kråkekärr. Förutom dessa hade ytterliggare fem gårdar alléer. Det är därför av mycket stor vikt att alléerna behålls och återplanteras.

Träden i en allé skall stå öppet och solbelysta, dels eftersom allén skall synas tydligt i landskapet, dels för att det skapar goda förutsättningar för insekter, lavar, mossor, fåglar och fladdermöss. Alléerna kräver årligen skötsel i form av beskärning, röjning av mark- och undervegetation samt borttagande av stamskott. Beskärning sker säkrast i juli-augusti-september. Inga grenar över 10 cm i diameter bör skäras bort. En skyddszon bör anläggas utmed åkermark, zonens bredd bör vara minst sex meter. Denna zon bör inte odlas för att undvika skador på trädens rotsystem.

Samtliga stengården och stensträngar bör skötas. Av speciell vikt är de som markerar en fastighetsgräns. Lunnarp har än idag ett kulturlandskap med påtagliga spår i form av stengården anlagda efter skiftet. Eftersom sammanslagningarna av jordbruksföretag varit få och de som genomförts inte påverkat strukturen är det viktigt att bevara denna småskaliga struktur karaktäristiskt för Lunnarp. Det är idag ovanligt med vattendrag som löper rakt genom bördiga åkrar. Öppna diken bildar ofta gräns. Det öppna diket berättar om ett viktigt skede i den agrara revolutionen, då man strävade efter att kontrollera vattenflödet och öka uppodlingen av ängsmark. Idag har nästan samtliga vattendrag i Lunnarp kulverterats. I den nordvästra delen av byn finns en kortare sträcka kvar som löper genom åkermark. I den nordöstra delen finns ännu en mindre sträcka kvar. En skyddszon på minst sex meter bör anläggas

utmed åkermarken. Här bör man inte sprida bekämpningsmedel och konstgödning. De öppna vattendragen är inte bara kulturhistoriskt intressanta utan även av stor vikt för insekter, fjärilar, fåglar och däggdjur.

På de få betesmarker som finns, bl.a. vid Kråkekärr, bör inte någon plantering tillåtas, oavsett trädslag. Betesdjuren bör släppas ut så tidigt som möjligt här. Röjning skall ske av igenväxningsvegetation dvs vegetation som har tillkommit på grund av för dåligt betestryck. Träd och buskar präglade av betesdjuren bör bibehållas. Detsamma gäller ädellövträd, enbuskar, bärträd och bärbuskar, liksom äldre träd och döda träd.

Handlingsprogram

Tomelilla kommun har det yttersta ansvaret för kulturmiljöerna i kommunen. Därmed inte sagt att kommunen skall svara för att kulturmiljöerna tas om hand och så har heller aldrig varit fallet. De största insatserna utförs, och har alltid utförts, av enskilda i samband med underhåll av fastigheter och brukande av landskap.

Ett kulturmiljöprogram är en bra grund för kulturmiljöarbetet i kommunen. Det kan emellertid inte stå som ensam garant för att kulturmiljöerna bevaras och utvecklas på ett positivt sätt. Kulturmiljön är som miljön i övrigt en del av samhällslivet och förändras i takt med detta.

Större förändringar, som konjunkturen, strukturförändringar inom jordbruket och inträdet i EU, kan den enskilda kommunen inte råda över utan måste istället följa och anpassa sig efter dessa. Olika typer av handlingsprogram måste därför tas fram så att kulturmiljöarbetet kan vara aktivt, följsamt och en självklar del av samhällsutvecklingen.

Ett handlingsprogram för kulturmiljöarbetet Tomelilla kommun bör innehålla följande punkter:

Förankring. För att kulturmiljöprogrammet skall få avsedd effekt krävs att den förankras. För att kunna förankra kulturmiljöprogrammet ut i kommunen krävs att detta är förankrat internt inom kommunen. Ett kulturhistoriskt perspektiv,

eller att en kulturmiljö berörs, kan finnas med i ett stort antal beslut. Det är således inte bara en angelägenhet för miljö- och byggnadsnämnden eller nämnden för kultur, fritid och turism utan för hela den kommunala förvaltningen.

Utbildning. Trots att människan i det moderna samhället är mer rörlig än tidigare så är vardagsmiljön fortfarande begränsad. Kunskap om vardagsmiljöns historiska framväxt och kvalitéer är avgörande för hur man förhåller sig till den. Denna kunskap förmedlas bäst genom att studier av vardagsmiljön läggs in i skolarbetet på alla nivåer, från förskola till gymnasium. Kulturmiljöprogrammet, och särskilt den Kulturhistoriska översikten, kan i många sammanhang vara en lämplig utgångspunkt för sådana studier.

Hembygdsrörelsen. Hembygdsföreningarna är ideella organisationer som värnar och levandegör kulturarvet. I Tomelilla kommun utför de ett omfattande arbete och vårdar också ovanligt många byggnader med stora kulturhistoriska värden.

Fysisk planering. Kulturmiljöprogrammet bör vara en självklar utgångspunkt i hanteringen av

bygglov- och planärenden samt ligga till grund för den översiktliga planeringen.

Kulturturism. Kulturturism är en ständigt ökande näring och det finns goda förutsättningar för kulturturism i Tomelilla kommun. Kulturmiljöprogrammet är ett bra stöd i detta arbete och i samarbetet med näringsliv, hembygdsföreningar och turistorganisationer.

Landsbygdsutveckling. Lantbruket har under senare delen av 1900-talet genomgått en omfattande strukturförändring. Sedan inträdet i EU finns landsomfattande program och stöd för omställning av jordbruket och landsbygdsutveckling. Ett levande jordbruk och en levande landsbygd är avgörande för flertalet kulturmiljöer i Tomelilla kommun. Kommunen bör därför aktivt arbeta med landsbygdsutveckling i samarbete med byalag, lantbrukare och deras organisationer.

Informationsinsatser. Kulturmiljöprogrammet bör helt eller delvis vara tillgängligt på kommunens hemsida. Andra viktiga insatser är skyltning, broschyrer och guidning.

Litteraturtips

Byggnadsvård

Idag finns ett stort antal titlar med anknytning till byggnadsvård och traditionella tekniker samt material. Nedan ges några exempel.

Barup, K. & Edström M., Handbok i sydöstkånska byggnadsteknik." Sydöstra Skånes Samarbetsskommitté SÖSK. Ystad 1993.

Björk, C., Kallstenius, P. & Reppen, L., "Så byggdes husen 1880-1980". Statens råd för byggnadsforskning och Stockholms stadsbyggnadskontor 1983.

Björk, C. & Reppen, L., "Så byggdes staden". Svensk byggtjänst, Västervik 2000.

"Byggnadsmåleri med traditionella färgtyper". Informationsblad från Riksantikvarieämbetet, 1989.

Drejer C, Jerkbrant C., Wikner, C-E, "Arkitekter om färg och måleri". Stockholm 1992.

Engdahl, C., Dranger-Isfält, L., "Bostadsbyggelsen från 1930- och 40-talen, varsam ombyggnad". Byggforskningsrådet Stockholm 1989.

Engdahl, C., & Dranger-Isfält, L., "Stenhusen 1880-1920, varsam ombyggnad". Byggforskningsrådet, Stockholm 1983.

"Fönster, historik och råd vid renovering". Riksantikvarieämbetet och Statens Historiska Museer, Stockholm 1996.

Gysinge katalog: "Reservdelar till gamla hus."

"Hantverket i gamla hus". Byggförlaget och Svenska föreningen för byggnadsvård, 1998.

Hidemark, O., Stavenow-Hidemark, E., Söderström, G. & Unnerbäck, A., "Så renoveras torp och gårdar". Västerås 1995.

Holstein, Å., "Köpa hus" Svensk byggtjänst, Oskarshamn 2000.

Humble, O., (red.), "Äldre murverkshus, reparationer och ombyggnad". Byggforskningsrådet Stockholm 1990.

"Kulturminnesvårdsprogram för Skåne. Del Kristianstads län". Länsstyrelsen i Kristianstads län, 1984.

Torgny Ove: "Skånelängor". Lund 1975.

"Tänk efter före - vid ändringar och underhåll av byggnad". Boverket 2000.

Landskapsvård

Bengtsson, R. M.fl. 1996. "Svenska landsvägsalléer". SLU. Alnarp.

Bergendorff, C. & Emanuelsson, U. 1982. "Skottskogen - en försummad del av vårt kulturlandskap". Sv.Bot.Tidskrift. 76:91-100

Blomkvist, N. 1993. "Läsa landskap. En fält-handbok om svenska kulturmiljöer". Utbildningsradion, Stockholm

Brusewitz, G. & Emmelin, L. 1985. "Det föränderliga landskapet". Stockholm.

Campbell, Å. 1935. "Emellan skogen och plögen". Sv. Kulturbilder. Band 4.

Campbell, Å. 1928. "Skånska bygder under förra hälften av 1700-talet". Uppsala universitet.

Cserhalmi, N. 1997. "Fårad Mark". Bygd och Natur 1997, Stockholm

Dahl, S. 1989. "Studier i äldre skånska odlings-system". Meddelanden serie B 69, Kulturgeografiska institutionen, Stockholms universitet, Stockholm.

Edman, S & Hagman, T. 1988. "Bondens landskap". Svenska Naturskyddsföreningens årsbok.

Edman, S & Axelsson, T. 1996. "Erik och Sigvard - men sen då? Folk och få på tröskeln till 2000-talet". Örebro.

Ehrensverd, U. 1985. "Fältnättingsbrigadens rekognosceringskarta över Skåne 1812-20.

Ekeland, K. & Svensson, R. (red). 1996. "Äldre tidens odling - trädgårdsväxter, gamla grödor och ogräs". Nordiska förbundet för kulturlandskap, Hudiksvall.

Ekstam, U. & Forshed, N. 1996. "Äldre fodermarker". Naturvårdsverket, Stockholm.

Ekstam, U. Aronsson, M & Forshed, N. Ängar. "Om naturliga slåttermarker i odlingslandskapet". Stockholm.

Emanuelsson, U. M.fl. "Det skånska kulturlandskapet". Lund.

Emanuelsson, U. 1987. "Skånes vegetationshistoria. Svensk geografisk årsbok 63". Lund.

Gadd, C. (red). 2000. "Den agrara revolutionen. 1700-1870". Stockholm.

Hedin, P. 1997. "Ett historiskt landskap. Strövtåg under fyra årstider".

Jordbruksverket. 1998. "Skötselhandbok för

- gårdens natur- och kulturvärden". Jönköping.
- Linné, C. von. 1751. "Skånska resa - förrättad år 1749". Sydow, C-O. (red.). Stockholm.
- Länsstyrelsen i Kristianstad Län, 1996, "Från Bjäre till Österlen".
- Länsstyrelsen i Kristianstad Län, 1995, "Den skånska allén".
- Myrdal, J. (red). 1999. "Jordbruket under feodalismen 1000-1700", Stockholm.
- Nilsson, P. 1997. "Den gamla byn". Stockholm.
- Rackham, O. 1995. "The history of the countryside". London.
- Riksantikvarieämbetet. Märten Sjöbeck. 1998. "Fotografier av ett svunnet kulturlandskap". Stockholm.
- Riksantikvarieämbetet. 1993. "Vad berättar en by? Studier till kulturmiljöprogram för Sverige".
- Riksantikvarieämbetet. 1996. "Odlingslandskapet - en lång markanvändningshistoria".
- Riksantikvarieämbetet. 1994. "Skötsel av kulturvärden i odlingslandskapet". Faktabladserie
- Sporrong, U. 1996. "Odlingslandskap och landskapbild. Studier till kulturmiljöprogram för Sverige". Riksantikvarieämbetet, Stockholm.
- Helmfrid, S. (red). 1994. "Kulturlandskapet och bebyggelsen". Stockholm.
- Selinge. K-G (red). 1994. "Kulturminnen och kulturmiljövård". Stockholm.
- Tollin C. 1991. "Ättebackar och ödegården. De äldre lantmäterikartorna i kulturmiljövården". Rikantikvarieämbetet, Stockholm.
- Welinder, S. (red). 1998. "Jordbrukets första fem-tusen år 4000f.Kr. - 1000 e.Kr". Stockholm.

Källor – arkiv och litteratur

- Gillberg, J L. 1980. Historisk, oeconomisk och geographisk beskrifning öfver Christianstads län 1767.
- Wetterberg, G/ Girow, K. 1945. Fredrik Hallgrens boksamling.
- Lantmäteriet i Kristianstad, kartor med tillhörande handlingar
- Lantmäteriverket i Gävle, kartor
- Regionmuseets arkiv
- Skånska rekognosceringskartan, 1812-1820.

Lagstiftning

”Det är särskilt beträffande lantsamhällen, som lagar och författningar kunna vara till stor nytta, i den mån de icke endast rent negativt hindra ett fult och olämpligt byggande, utan även i direkt positiv riktning bidra till att framalstra det ändamåls-enliga och vackra, samt att befästa känslan härför hos den enskilde.” Citatet är taget ur *Praktiska och hygieniska bostäder. Betänkande och förslag* av Osvald Almqvist, Stockholm 1921.

Citatet ovan är med sin smakfostrande hållning förlegat men speglar samtidigt lagstiftningens dubbla natur. Våra lagar är ett stöd för att bevara sådant som är värdefullt samtidigt som det givetvis kan upplevas hindrande och byråkratiskt. Som privatperson kommer de flesta i kontakt med kulturmiljövärden i lagstiftningen i samband med att de skall göra en om-, till-, eller nybyggnad. Det kan då gälla att byggnaden i sig eller miljön kring den har särskilda kulturvärden eller att det finns en fornlämning på tomten.

De krav på hänsyn, varsamhet och skydd som finns för bebyggelsens kulturvärden kan jämföras med hastighetsbestämmelserna i trafiken. I tätbebyggda samhällen får man köra i 50 km/h och på vissa gator, som vid skolor, bara i 30km/h. Utanför samhällena ökar högsta tillåtna hastighet till 70 km/h ända upp till 110 km/h på motorväg. Förutsättningarna för att få köra är att man har körkort och att fordonet är skattat och besiktigat.

När det gäller reglerna för kulturvärden i bebyggelsen är det inom samlad bebyggelse som kraven på anpassning och varsamhet är som störst och vid särskilt värdefulla byggnader finns krav på skyddsbestämmelser. Utanför tätbebyggt område gäller fortfarande varsamhet men kraven är inte så höga och inom exempelvis nyare industriområden ställs ofta låga krav på anpassning och varsamhet.

Ansvar för skydd och vård av kulturhistoriskt värdefulla byggnader och byggnadsmiljöer är fördelat på stat, kommun och enskilda. Som instrument har samhället inrättat olika typer av

bestämmelser i lagstiftningen samt i vissa fall ekonomiska stöd. Staten skall ge skydd åt det allra värdefullaste och har huvudansvaret för ett långsiktigt bevarande. Statens instrument är Kulturminneslagen, KML och Miljöbalken genom vilka kulturhistoriskt värdefulla byggnader och miljöer kan få status av byggnadsminne, riksintresse, naturreservat eller kulturresevat. På kommunal nivå kan byggnader och bebyggelsemiljöer bli skyddade i detaljplan eller områdesbestämmelser enligt plan- och bygglagen, PBL. Det bästa skyddet och den bästa vården får bebyggelsen av alla de intresserade ägare som vårdar merparten av den svenska kulturmiljön.

Plan- och bygglagen, PBL

Med stöd av plan- och bygglagen kan kommunerna ge kulturhistoriskt värdefulla byggnader och byggnadsmiljöer ett skydd mot rivning eller förvanskande ändring genom att meddela skyddsbestämmelser, så kallad q-märkning i detaljplanen. Q-märkning sker med stöd i plan- och bygglagens **3 kap 12§**: *Byggnader, som är särskilt värdefulla från historisk, kulturhistorisk, miljömässig eller konstnärlig synpunkt eller som ingår i ett bebyggelseområde av denna karaktär, får inte förvanskas.*

Andra byggnader och byggnadsmiljöer som också har ett kulturhistoriskt värde fast av mindre dignitet kan i stället tillskrivas ett varsamhetskrav i detaljplanen genom k-märkning. Denna tar stöd i plan- och bygglagens **3 kap 10§**: *Ändringar av en byggnad skall utföras varsamt så att byggnadens karaktärsdrag beaktas och dess byggnadstekniska, historiska, kulturhistoriska, miljö-mässiga och konstnärliga värden tas tillvara.* Lagtexten innebär inte ett förbud mot ändring av byggnader utan syftar till att styra ändringarna så att de utförs varsamt.

Miljöbalken

Miljöbalken som trädde i kraft den 1 januari 1999 utgör en samordnad och skärpt miljölagstiftning för en hållbar utveckling. Den smälter samman regler från femton tidigare miljölagar, däribland naturvårdslagen. Miljöbalken bildar en övergri-

pande lagstiftning som rör all miljöpåverkan. Två av målen i miljöbalken är att värdefulla natur- och kulturmiljöer ska skyddas och vårdas samt att den biologiska mångfalden ska bevaras. Skydd av naturen kan ske genom speciella områdeskydd så som nationalpark, naturreservat och kulturresevat.

Nationalpark, 7 kap. 2§: Ett mark- eller vattenområde som tillhör staten får efter riksdagens medgivande av regeringen förklaras som nationalpark i syfte att bevara ett större sammanhängande område av viss landskapstyp i dess naturliga tillstånd eller i väsentligt oförändrat skick.

Naturreservat, 7 kap. 4§: Ett mark- eller vattenområde får av länsstyrelsen eller kommunen förklaras som naturreservat i syfte att bevara biologisk mångfald, vårda och bevara värdefulla naturmiljöer eller tillgodose behov av områden för friluftslivet. Ett område som behövs för att skydda, återställa eller nyskapa värdefulla naturmiljöer eller livsmiljöer för skyddsvärda arter får också förklaras för naturreservat.

Kulturresevat, 7 kap. 9§: Ett mark- eller vattenområde får förklaras som kulturresevat i syfte att bevara värdefulla kulturpräglade landskap. På ett sådant område skall bestämmelserna i 4-6 §§ tillämpas. Att det inom ett område finns en byggnad som är skyddad som byggnadsminne, kyrkligt kulturminne eller fast fornlämning enligt lagen om kulturminnen m.m. hindrar inte att området förklaras som kulturresevat.

Kulturminneslagen, KML

Lagen om kulturminnen omfattar bestämmelser om byggnadsminnen, fornminnen, kyrkliga kulturminnen samt skydd mot utförsel av vissa äldre kulturföremål. Riksantikvarieämbetet och statens historiska museer har överinseende över kulturminnesvården i landet. Vidare åligger det ämbetet att utarbeta allmänna råd inom verksamhetsområdet. Bestämmelserna i KML reglerar skyddet för den del av vårt kulturarv som utgörs av de från kulturhistorisk synpunkt särskilt värdefulla byggnaderna i icke statlig ägo. Bestämmelserna i KML ger möjlighet att utfärda skyddsföreskrifter så att olämpliga och kortsiktiga förändringar inte

kommer till stånd. Fråga om en byggnad bör förklaras som byggnadsminne kan väckas av var och en genom ansökan eller tas upp av länsstyrelsen på eget initiativ. Det är länsstyrelsen som har i uppgift att besluta om byggnadsminnesförklaring enligt kulturminneslagen. Vidare åligger det länsstyrelsen att utfärda skyddsföreskrifter, se till att dessa följs samt ge råd till ägare av byggnadsminnena vid vård och underhåll av byggnaden i fråga.

Vilka objekt som kan bli byggnadsminnesförklarade regleras i Kulturminneslagens **3 kap 1§:** *En byggnad som är synnerligen märklig genom sitt kulturhistoriska värde eller som ingår i ett kulturhistoriskt synnerligen märkligt bebyggelseområde får förklaras för byggnadsminne av länsstyrelsen. Bestämmelserna om byggnadsminnen enligt detta kapitel får också tillämpas på park, trädgård eller annan anläggning av kulturhistoriskt värde.*

Riksintresse

Ett område av riksintresse för kulturmiljövården är en kulturmiljö som är unik eller speciell i en region, riket eller internationellt sett. Riksintressena ska representera hela landets historia från förhistorisk tid fram till nutid. Kulturmiljöer av riksintresse ska bland annat visa hur människan utnyttjat tillgängliga naturresurser, samhällets utveckling, näringsliv, sociala villkor, byggnadsskick och olika estetiska ideal. Av de ca 1700 riksintresseområden som finns i Sverige hittar vi till exempel jordbruksbyar, fiskelägen, medeltida stadsmiljöer, 1900-talsförorter, arbetarbostäder, herrgårdar, gruvor och sågverk, förhistoriska gravfält samt moderna kyrkogårdar.

Att ett område är av riksintresse betyder att miljön är skyddsvärd ur ett nationellt perspektiv, men inte att miljön automatiskt är skyddad. Riksintressen finns förutom för kulturmiljövården även för naturvård och friluftsliv. Ett riksintresse är en signal om att här finns så höga värden att kulturmiljön har företräde vid en avvägning med motstående intressen, förutsatt att de motstående intressena inte är av riksintresse. Det är också en signal om att i dessa områden kan länsstyrelsen/staten gå in och upphäva kommunala beslut, om man ej finner

kulturvärden tillräckligt beaktade.

Hantering av riksintressena regleras i miljöbalkens **3 kap 6§** som säger att *Mark- och vattenområden samt fysisk miljö i övrigt som har betydelse från allmän synpunkt på grund av deras naturvärden eller kulturvärden eller med hänsyn till friluftslivet skall så långt det är möjligt skyddas mot åtgärder som kan påtagligt skada natur- eller kulturmiljön*. Det är Länsstyrelserna som har ansvaret att föra ut "statens anspråk" för kulturmiljövården till kommunerna, som i sin översiktsplan (ÖP) ska redovisa områden av riksintresse och ange hur riksintresset ska tillgodoseas i samhällsplaneringen.

Litteraturhänvisningar

- "Kulturminneslagen". Riksantikvarieämbetet, Stockholm, 1989.
- Rubenson, S. "Miljöbalken. Den nya miljöretten". Stockholm, 1999.
- "Kontinuitet och förnyelse – Kulturmiljöarbetet i kommunerna". Svenska kommunförbundet, Stockholm, 1999.
- "Kulturvärden i detaljplan", Johansson, C. (red) Boverket, 1999.

- "Kultur i grunden". Persson, I., Westerlind, A. M., Boverket, Malmö, 2000.

- "Områdesbestämmelser – en vägledning". Persson I., Boverket Allmänna råd 1999:2.

- "Boken om detaljplan och områdesbestämmelser". Boverket Allmänna råd 1996:1.

- "Boken om MKB för detaljplan", Jonsson, G. & Palm I., Kristianstad, 2000,

- "Fastigheter med kulturskydd". Sundsvik, L. Svenska Kommunförbundet, Stockholm, 1997.

- "Ombyggnad. Varsamhet vid ändring" (Byggvägledning 15), Nordling, L. & Reppen, L. Svensk Byggtjänst, Västervik, 2000.

- "Tänk efter före – vid ändringar och underhåll av byggnad". Boverket, 2000.

Internetsajter

- Boverket: www.boverket.se
- Rixlex: www.riksdagen.se/debatt
- Riksantikvarieämbetet: www.raa.se
- Miljöbalken: www.notisum.se/mp/sls/lag/19980808.htm

Ordlista

absid, halvrund eller mångkantig, vanligen med en halvkupol täckt byggnadsdel på kyrka i öster, i synnerhet förekommande som koravslutning.

allmänning, mark eller vatten som ägs eller nyttjas av en samfällighet, by, socken, härad eller kronan.

blockförband, murförband bestående av omväxlande bindskift och löpskift. Stötfogarna i både bindskiftena och löpskiftena står lodrätt ovanför varandra varigenom avtrappningarna och förtagningarna är lika i vartannat skift.

brydestua, se linbastu.

bytomt, det område inom vilket byns bebyggelse låg från tidig medeltid fram till enskiftet vid 1800-talets början. De medeltida lämningarna som finns inom området är registrerade i Riksantikvarieämbetets fornlämningsregister.

cementtegel, fasadstenar av cement med samma mått som tegelstenar. Användes kring sekelskiftet i tegelfasader främst som dekor i form av lister och omfattningar.

ensäde, odlingssystem som innebar årligen återkommande odling av en gröda på samma åker.

fasettlagd eternit, plana kvadratiska eternitplattor lagda på diagonalen.

fideikommiss, lös eller fast egendom, som inte får avyttras och om vilken är stadgat att nyttjanderätten i tur och ordning ska tillfalla vissa personer, i regel medlemmar av en familj.

Fossil åkermark, övergiven forntida eller medeltida åkermark.

frontespis, ovan taklist på byggnad utskjutande och vanligtvis gavelformat parti med fönster.

fronton, 1 se *frontespis*. 2 triangel- eller segmentformad prydnadsgavel som kröner dörrar och fönster.

frälse, de två stånden, adel och präster, som var befriade från att betala skatt.

funktionalismen, arkitekturepok som från och med 1930-talet präglade byggnadsstilen, ibland liktydigt med modernismen. Funktionalistiska byggnader, kallade funkishus, från 1930-talet karakteriseras av putsade ljusa och släta fasader, stora fönster i långa band eller fördelade tre och tre, platta tak och en stram och återhållsam detaljutformning. Under 1940- och 50-talen fick husen, framförallt i Skåne, oftast fasader i tegel och det platta taket byttes mot ett flackt sadeltak.

fälad, skånskt ord för betesallmänning, gemensam betesmark som låg utanför byn.

förband, murförband, sätt att fördela tegelstenar i mur så att hållfasthet uppnås.

gatehus, i Sydsverige ett hus beläget utmed den så kallade bygatan på byns gemensamma mark, beboddes av hantverkare eller lantarbetare som inte hade egen mark att bruka.

gesims, vågrätt profilerat listverk på fasad, väggfält eller dörr- respektive fönsterkrön. En gesims som löper längs hela fasaden under takfoten kallas gördel- eller huvudgesims.

hamling, kvistning av lövträd, företrädesvis pil och ask, för foder till kreatur.

hemman, kameral benämning på jordbruksfastighet som mättes i mantal, beroende på skatteförmåga. En gård med normal skattekraft åsattes ett helt hemmantal eller mantal. Efter de ändamål skatten användes indelades dessa i krono- frälse- eller skattehemman.

hemmansklyvning, lantmäteriförrättning varvid en fastighets mantal delades i kvotdelar.

homeja, halvcirkelformad takutbyggnad med en lucka eller ett vanligtvis halvcirkelformat fönster, ett så kallat lunettfönster.

holländare, väderkvarn med huv som går att snurra efter vindriktning.

hoveri, en form av dagsverke som bönderna skulle fullgöra på godsherrens huvudgård. Hoveriet var en del av betalningen till godsherrn för användandet av mark eller bostad. Hoveriet är känt sedan medeltiden men blev inte allmänt utbrett förrän godssystemet utvecklades till att bestå av en huvudgård med underliggande bondgårdar. Systemet kulminerade under 1700-talet och förekom ända in på 1800-talet.

hoveribonde, bonde som utförde dagsverke på hoverigård.

hägnad, stängsel eller gårdsgård kring odlad mark, skydd mot människor och djur.

Häradskartan, ekonomiskt kartblad upprättat 1926-1934.

inmark, inhägnad mark som låg närmast byn och som bestod av åker och äng.

inäga, eller inägomark, till ett hemman tillhörande uppodlad mark.

jugend, arkitekturstil som karakteriseras av putsade fasader, fönster med spröjsade överluf-ter, glaserade tegelpannor, organiska former samt växtornament. Hus i jugendstil är byggda från tiden omkring sekelskiftet och fram till 1910-talet.

kor, del av kyrkobyggnad som ansluter till långhuset i öster där högaltaret och även oftast kören har sin plats, avslutar kyrkan åt öster då absid saknas.

korspostfönster, fönster med korsformad tvär- och mittpost som avdelar fyra lufter.

klassicism, arkitekturstil vars formspråk är hämtat från antikens byggnadssätt. En byggnad uppförd i klassiserande stil karakteriseras främst av symmetri och arkitektoniska element så som frontoner, frontespiser, lisener och rusticeringar. Under 1800-talet präglades framförallt byggnader av offentlig karaktär av nyklassicismen. På 1920-talet fanns tydliga klassiserande tendenser som levde kvar i följande årtionden.

korsvirke, bärande stomme kallad timra utformad av korsande bjälkar och stolpar. Träkonstruktionen består av syll (fotträ), väggband (lejd) stolpar, löshult och bindbjälkar. Facken är oftast fyllda med flätverk av störar och vidjor som packades med kline, det vill säga lera blandat med sand, halm och boskapshår, som kalkmålades. Tegel som fyllnadsmaterial blev vanligt först under andra hälften av 1800-talet.

kryssförband, murförband bestående av omväxlande löpskift och bindskift (koppskift) med stötfogarna i bindskiften placerade lodrät över varandra så att löpskiften förskjuts med en halv sten för varje löpskift. Bindskiften består av tegelstenar som förbinder muren med det bakomliggande skiftet genom att kortändarna (kopporna) vänds utåt.

lejd, dialektalt uttryck för remträ i en korsvirkeskonstruktion.

linbastu, för torkning av linet som ett led i linberedningen, även kallad brydestua.

lisen, vertikalt, slätt murband som skjuter ut förhållandevis obetydligt en bit från fasaden, saknar till skillnad från en pilaster kapitäl och i regel även bas.

locklistpanel, träpanel av stående bräder vars mellanrum överlappas av en vanligen något profilerad list.

lockpanel, träpanel av stående bräder vars mellanrum överlappas av lika breda bräder.

löpskift, murförband som bara består av löpskift, dvs tegelstenar med långsidan utåt. Fasader med löpskift ingår inte i en bärande konstruktion till skillnad från block- och kryssförband.

löshult, tvärså som är intappad mellan två stolpar i en korsvirkes- eller skiftesverkskonstruktion.

mansardtak, yttertak brutet åt båda fallen, vanligen ett brutet sadeltak.

mantal, äldre mått på en jordbruksfastighets skatteförmåga.

Masonite, produktnamnet för träfiberskiva, uppkallad efter sin uppfinnare amerikanen W. H. Mason.

modernism, se funktionalism.

märgelgrav, kalkhaltig jordart av lera och finfördelad kalcit, användes för gödsling av kalkfattiga åkrar.

Patronatsrätt, en stormans befogenhet att tillsätta församlingspräst.

pilaster, flat väggpelare med bas och kapitäl, vanligen utskjutande förhållandevis obetydligt framför murlivet. Kan betraktas som en mot muren tillplattad kolonn och ansluter i klassiserande arkitektur som regel till någon av kolonnordningarna - dorisk, jonisk, korintisk eller toskansk.

plattgård, gård som uppstod under enskiftet genom sammanslagning av flera andra arrendegårdar på initiativ av godsägaren. Den nya gården fick ofta en herrgårdslig anläggning och drevs av en storarrendator.

pulpettak, yttertak med ett snedsluttande takfall.

pärlfog, även kallad rundfog, utförs med speciella profilslevar. Pärlfogen var vanligt förekommande i det sena 1800-talets byggnader med maskinslaget fasadtegel.

risalit, framskjutande murparti, oftast på mitten av en byggnad.

risbygd, småskalig jordbruksbygd belägen mellan skogsmark och slätt.

riseke, ek som inte går att använda till timmer, d.v.s. som inte har en rak och fin stam. Inventeringar från 1700- och 1800-talen talar om risekar till skillnad från timmerekar.

risgärde, gärde uppbyggt av flätat ris.

rustik/rusticering, murverk av råhuggna eller enkelt profilerade kvaderstenar som skjuter ut framför murlivet, kan efterliknas på putsade fasader eller genom målning, återfinns oftast på hörn, socklar samt runt fönster- eller dörröppningar.

råmärke, gränsmärke.

Sidiplatta, produktnamn för en typ av fasadplatta av asbestcement med invalsat pigmentskikt.

Simrishamnsanna, flat lertegelpanna med en vertikal upphöjd ås på mitten, tillverkningsort Simrishamn.

skifte, jordreform som syftade till att samla en gårds spridda enheter till rationella brukningsenheter. Lagen om storskiftet från 1734 byggde på

solskiftet som snart skulle visa sig vara ett ineffektivt system. Först omkring 1800 var storskiftet genomfört i hela Sverige med undantag av Gotland och Dalarna. Flera förordningar följde under årens lopp och 1803 ersattes storskiftet med lagen om enskifte. Förordningen om laga skifte som kom 1827 innebar att oskiftade ägor delades och redan skiftade ägor omfördelades så att mark med bra beskaffenhet och belägenhet kom samtliga brukare till del. Utflyttningskyldigheten medförde att byarna sprängdes.

skiftesverk, väggkonstruktion med liggande bräder infällda i en stomme av stående stolpar som hålls samman nedtill av en syll (fotträ) och upptill av ett väggband (lejd). De infällda bräderna kallas bålar varifrån benämningen bålahus kommer.

skvaltkvarn, vattenkvarn med litet, vågrätt liggande drivhjul.

Skånska rekognosceringskartan, topografisk kartläggning som omfattar större delen av Skåne, framställdes av militära skäl av den s k Fältmättningsbrigaden under tiden 1812 –1820.

spröjs, vertikal eller horisontal trälist mellan glasrutor, ej fönsterluftsskiljande.

sparrände, se taktass.

spritputs, en typ av stänkputs blandad med ärt-singel eller krossad sten i storleken 5-8 mm som ger fasaden dess grova yta.

staggvall, stagg är ett grässlåg.

stationssamhällesarkitektur, bebyggelse av representativ karaktär som anlades vid stationen i rätvinkliga kvarter då byarna i slutet av 1800-talet fick järnvägsförbindelse. Hotell, affärer och större villor byggdes i närheten av stationen. Husen var uppförda i en eller två våningar med påkostad utformning i tegel, natursten och puts.

stubbamölla, väderkvarn där hela kvarnhuset är vridbart kring en central stolpe.

surskog, skog som växer i fuktig mark.

syll, virkesdel i korsvirkeskonstruktion, utgör upp-lag för bärande vägg eller bjälklag.

sättugn, järnugn placerad i vardagsrum och som eldas från angränsande rum. Sättugnen består av gjutjärnsplattor med dekorativa motiv.

taktass, den del av högbenet (sparren) som skjuter ut under takutsprånget och bär upp taktäckningen.

tandsnitt, tätt sittande och regelbundet ordnade kubformer som sitter undertill på den utskjutande gesimsen, vanligen tegelstenar ställda med koppen (kortändan) utåt.

träda, jordbruksmark som inte odlas i ett år eller mer så att jorden återfår sin näring.

tvåluftsfönster, fönster med två öppningsbara bågar som sitter i en karm, med eller utan spröjsar.

utmark, gemensamt område för en eller flera byar som bland annat användes för bete och virkesuttag och som låg utanför inmarken.

valmtak, yttertak vars ändar avskurits så att spetsiga gaveländar saknas. Valmat sadeltak är en annan benämning vilket betyder att det enbart är de yttersta delarna av taket som valmats, till skillnad från det förra fallet då de valmade partierna sträcker sig nästan tillnockens mitt.

veckodagsbonde, kallades även hoveribonde, se detta ord.

vång, skånskt ord för inhägnad åkerjord.

vångalag, ett lag besående av två grannbyar eller ensamgårdar med gemensamma hägnader vilket innebar färre hägnader att underhålla men också samordning vad gällde trädssystem. De inhägnade markerna bestod oftast av åkermark men det kunde också vara ängar och andra markslag.

Lunnarp - kulturhistoriskt värdefull bebyggelse



Värderingsförslag enligt PBL:

Ingen markering: innebär generella krav på varsamhet enligt 3 kap. 1§ för ny bebyggelse samt generella krav på varsamhet för befintlig bebyggelse enligt 3 kap. 10§.

Grön markering, k: innebär generella krav på varsamhet enligt 3 kap. 10§. Det gäller byggnader där varsamhetskravet särskilt skall uppmärksammas vid lovgivning och planläggning.

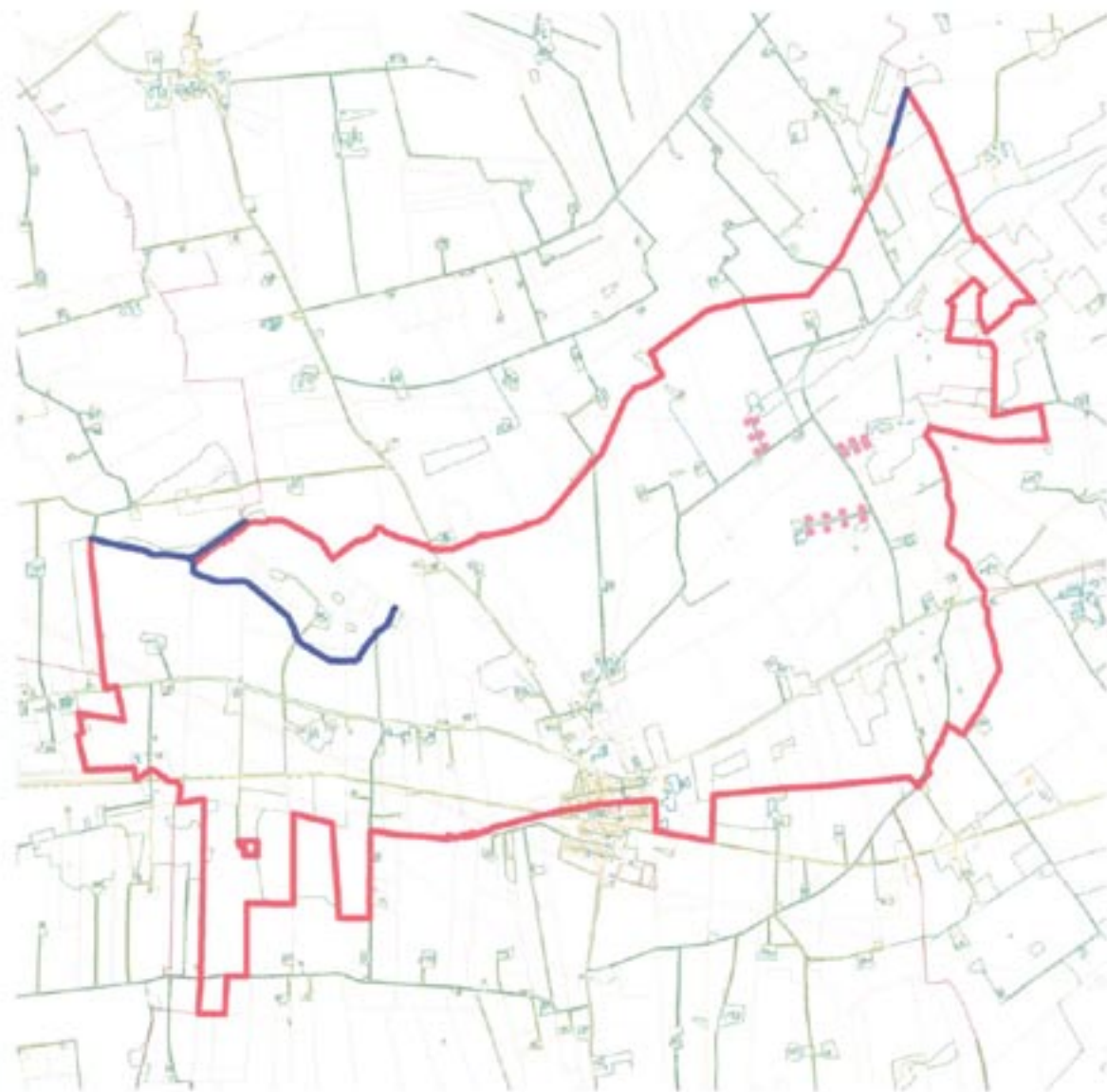
Röd markering, q1: innebär enligt 3 kap. 12§ rivningsförbud med exteriört skydd. Detta gäller de byggnader som idag har så välbevarade detaljer, som t. ex. originalfönster,

originalputs, verandor med snickarglädje, att de inte går att byta ut eller övertäckas.

Rosa markering, q2: innebär enligt 3 kap. 12§ rivningsförbud och stomskydd. Detta gäller de byggnader som har en stor historisk betydelse men som inte är så välbevarade i alla detaljer eller originaldelar. Det gäller också sådana byggnader vars fasader blivit inklädda men som är möjliga att återställa.

Karta med fastighetsbeteckningar finns på Tomelilla kommuns Miljö- och byggnadskontor.

Lunnarp



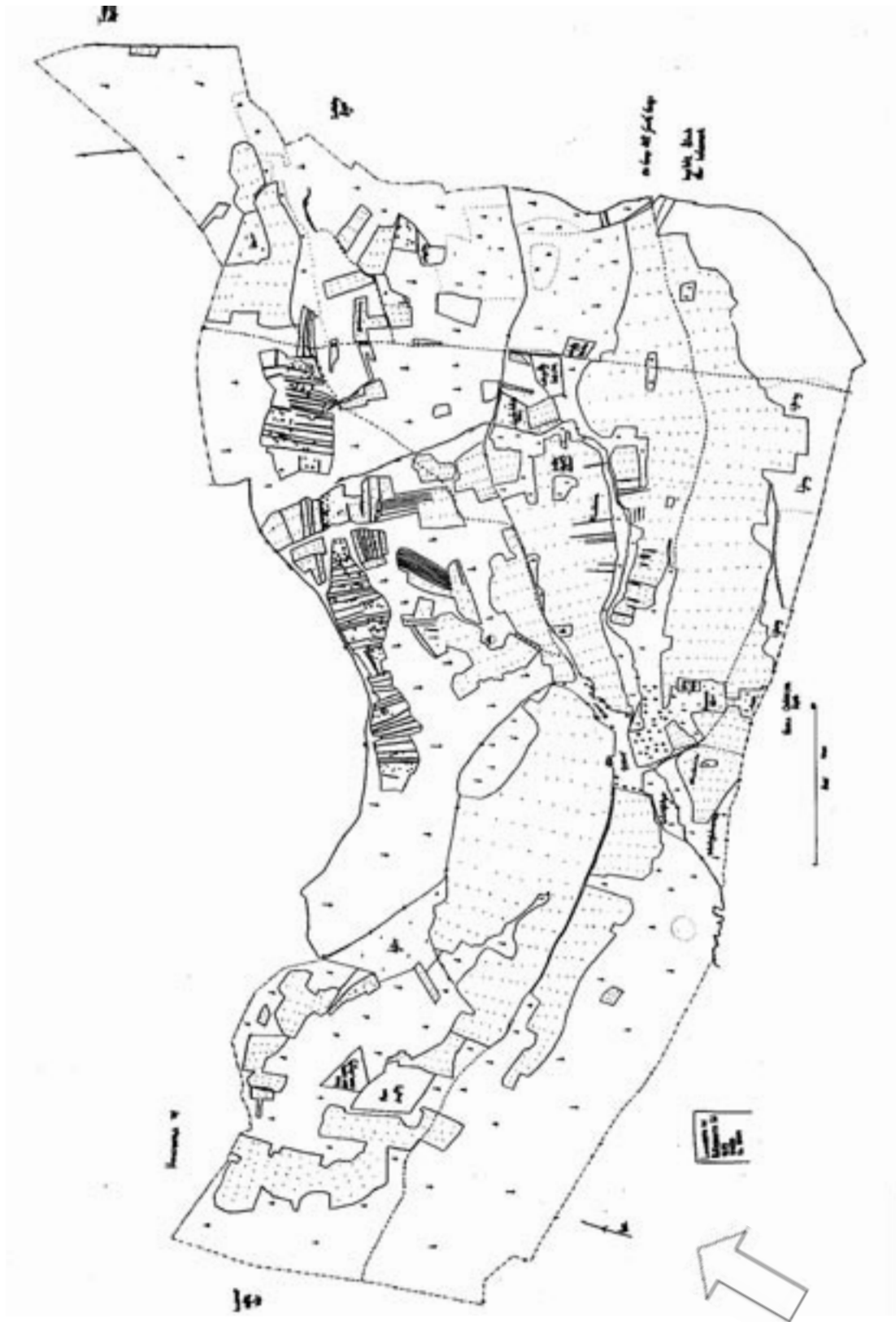
• Alleér
Vattendrag
Bygräns

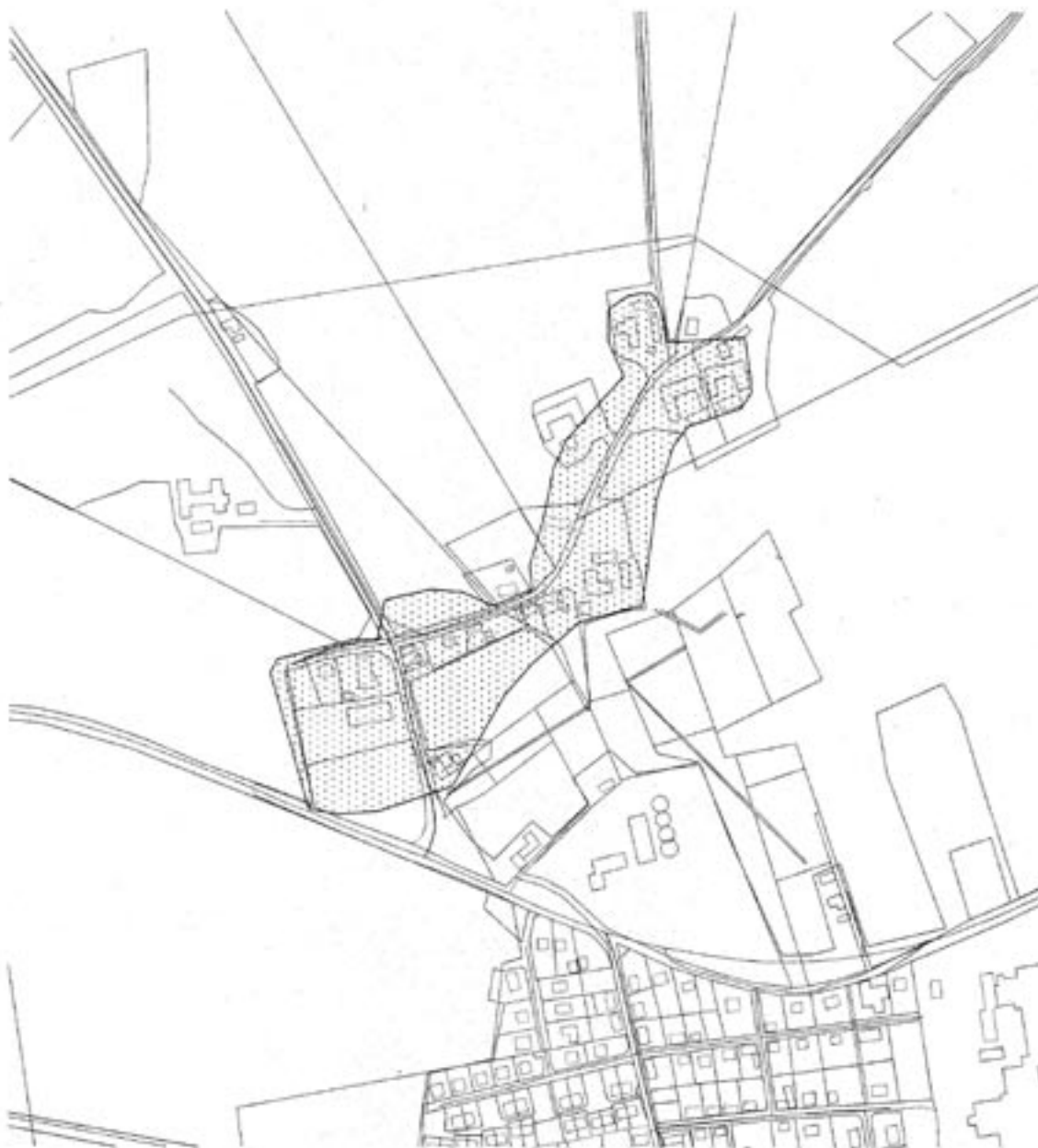


0 400 800 1200 1600 meter

A horizontal scale bar with alternating black and white segments, corresponding to the numerical markings above it.

Lunnarp ägomätning 1699





1:5000

Skrafferat område markerar den medeltida bytomtens utbredning. En bytomt är det område inom vilket byns bebyggelse låg från tidig medeltid fram till enskiftet vid 1800-talets början. De medeltida lämningarna som finns inom området är registrerade i Riksantikvarieämbetets fornlämningsregister. För markingrepp inom området fordras tillstånd hos länsstyrelsen.