

En resa i tid

Kulturhistorisk översikt över Tomelilla kommun



Tomelilla kommun 2002

Innehåll

Förord	3	Ris och sten för hägnad	23
Tomelilla kommun	4	Den agrara revolutionen	23
Fornlämningar	5	Skiftesreformer	24
Lämningarna	5	Plattgårdar	25
Skillnader slättbygd-skogsbygd	7	Bebyggelse och landskap efter skifte	25
Undersökningar	7	Nyodling och bortodling	26
Ortnamn, kyrkor och socknar	8	Industrialiseringen	27
Kyrkor	8	Industrier	27
Socknar	10	Industrialiserat landskap	28
Slott och herresäten	12	Lokalföreningar	28
Från stenhus till plattgård	12	Järnvägen	28
Alunbruket och verkalinjen	14	Material och idéer	29
Godsen - de stora jordägarna	15	Socknar och kommuner	32
Byggnadstyp och byggnadsskick	16	Det moderna samhället	33
Bygd och byggnadsskick	16	Kommunal service och framtidstro	33
Bondgården	16	Företagsklimat och jordbrukspolitik	33
Övriga byggnader	18	Bebyggelsens utformning	34
Gemensam stil	18	Villa och egnahem	35
Efter skiftena	19	Stil och tid	35
Markanvändning och skiften	20	Om- och tillbyggnad	36
Linnés resa	20	Landskap i förändring	37
Våtmarker	20	Postmodernt samhälle	38
Skog och planteringar	21	Vad vill vi bevara?	38
Magra ljunghedar	22	Ordlista	41
Inmark och utmark	22		

Förord

Samhällsutvecklingen har under senare år gått mot ett allt mer miljöinriktat samhälle i vid mening. Det framförs nya och ökade krav på miljöhänsyn, som aktsamhet om kulturvården och långsiktig resurshushållning. Kulturmiljövårdens ställning har stärkts. Den senaste utvecklingen inom kulturminnesvårdens område syftar till att identifiera kulturmiljöer från ett helhetsperspektiv där enskilda betydelsebärare bygger upp samband och strukturer. Under senare år har även allt mer betonats vikten av regional identitet och regionala särdrag. Med kulturmiljöer avses i detta program i första hand bebyggda miljöer, men även sambandet med landskapet är av stor vikt.

Tomelilla kommun ser kulturarvet som en tillgång i samhället, och kulturarvet utgör en av utgångspunkterna för uppförande eller förändring av bebyggelse och anläggningar. Underlag och kunskap om kulturmiljön skall ligga till grund för bland annat den fysiska planeringen. Kommunens värdefulla och rika kulturmiljöer ses som en positiv tillgång och lokaliseringsfaktor, både vad avser verksamheter och boende liksom även för näringslivsutveckling inom turism och rekreationssektorn.

Det förutsätts att kommunerna förfogar över de inventeringar av bebyggelse och miljöer som krävs för att hantera ärenden i enlighet med intentionerna i olika lagstiftningar. Kommunen har sedan ett tjugotal år tillbaka bevarandeplaner för ett antal orter. Dessa planer är delvis inaktuella och med beaktande av det mera vidgade synsätt inom kulturmiljövården som nu gäller, har kommunen beslutat att utarbeta ett kulturmiljöprogram för 15 orter. Avsikten är att i en andra etapp gå vidare med att utarbeta ett program även för resterande delar av kommunen.

En viktig del av kulturmiljöarbetet är att förankra och fördjupa kunskapen och skapa förståelse för kulturvården hos allmänheten. Kulturmiljöprogrammet avses att nyttjas i samband med exempelvis olika studiecirkel och till utbildning av fastighetsägare, byalag och motsvarande liksom även i samband med ordinarie skolundervisning. Programmet har flera användningsområden och bland annat skall det användas i kommunens arbete med översiktsplanering, detaljplanering och bygglovshantering.

Uppdraget att i första etappen utarbeta ett kulturmiljöprogram för de 15 orterna har efter upphandling lämnats till Regionmuseet/Landsantikvarien i Skåne. Arbetet har utförts av Paul Hansson, Helén Lilja, Henrik Borg, Anna Stureson, Patrik Olsson och Kristina Nilén. Ledningsgrupp för arbetet med kulturmiljöprogrammet har varit stadsarkitekt Bengt Alm och antikvarie Hans Åström. I delar av ledningsgruppens arbete har även deltagit avdelningschef Mona Björkman.

De orter som omfattas av programmets första etapp är Andrarum, Bondrum, Brösarp, Eljaröd, Fågeltofta, Gårdlösa, Kverrestad, Lunnarp, Onslunda, Ramsåsa, Smedstorp, Spjutstorp, Tomelilla, Tranås och Östra Ingelstad. Den kulturhistoriska översikten är en utgångspunkt och gäller även för kommande etapp med kulturmiljöprogram för resterande delen av kommunen.

“Det är en nationell angelägenhet att skydda och vårda vår kulturmiljö. Ansvar för detta delas av alla. Såväl enskilda som myndigheter skall visa hänsyn och aktsamhet mot kulturmiljön.” Kulturminneslagen 1 kap 1§.

John Johansson
Kommunstyrelsens ordförande

Bengt Alm
Stadsarkitekt/projektledare

Tomelilla kommun

Tomelilla kommun är inte någon naturlig enhet. Inom kommunens gränser påträffar vi skilda landskapstyper och förutsättningar. Dessa skillnader har påverkat området historia och människors levnadssätt.

Södra delen av kommunen kan räknas till den mellaneuropeiska slätten. Berggrunden består här framför allt av kalk och krita. Jorden är tung och näringsrik. I den norra delen av kommunen tar det nordskandinaviska urberget vid. Berggrunden övergår till gnejs och jorden till näringsfattigare urbergsmorän.

De skilda typerna av berggrund och jordmån återspeglas tydligt i landskapet. I söder finns slättbygden med de bördiga, böljande, åkermarkerna. I norr tar skogen vid. Där finns skogsbygd och risbygd, det vill säga övergångsområdet mellan slätt och skog. Indelningen, och de olika förutsättningarna för dessa bygder, går långt tillbaka i historien men har också förändrats över tiden.

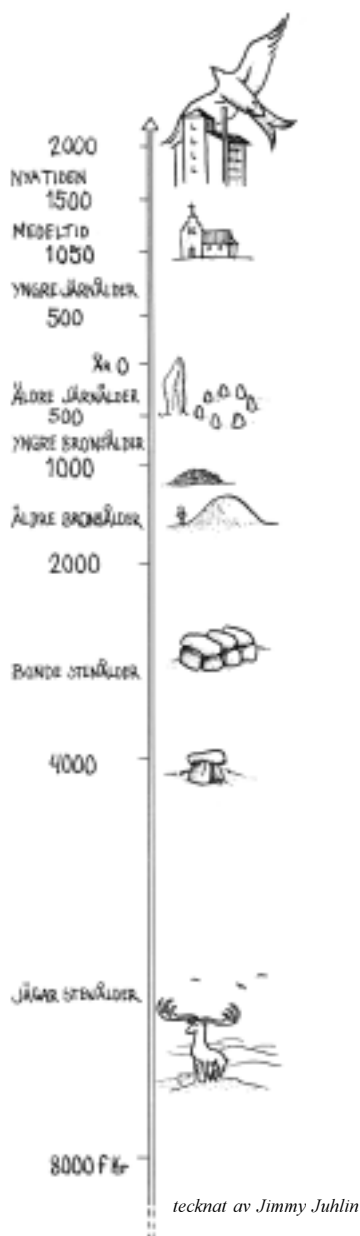
Tomelilla kommun omfattar idag 18 socknar, men indelningen har förändrats ett par gånger under

historiens gång. Den första sockenindelningen gjordes under tidig medeltid. En annan, lika gammal, indelning är den i härad. Kommunens fyra socknar i skogs/risbygden, Andrarum, Brösarp, Eljaröd och Fågeltofta, ligger i Albo härad. Häradet omfattar socknar i skogsbygd och risbygd och omnämns år 1120 som "Alsmarc". Ordet "marc" har innebörden mark eller gränsområde. Namnet på häradet kan alltså tolkas som gränsområdet mellan de nordliga skogsbygderna och den sydsåkanska slätten. Ingelstads härad, som de övriga socknarna i kommunen numera hör till har fått sitt namn efter orten Östra Ingelstad.

Slätt och skog, de skilda naturtyperna och förutsättningarna, gör sig hela tiden påmind. Detta märks inte minst vid en genomgång av områdets historia.

Fornlämningar

Sedan den senaste istidens slut, för omkring 13 000 år sedan, har minst 430 generationer skåningar levt, formats av och själva format miljön och landskapet omkring sig. De första 230 generationerna har lämnat få spår efter sig. De var samlare, jägare och fiskare, som levde ett rörligt liv på vandring mellan olika jaktmarker och boplatser. När jordbruk och boskapsskötsel blev en allt viktigare del i försörjningen, för cirka 6 000 år sedan, blev människan också mer bofast. Hon började uppföra gravmonument, som bevarats fram till våra dagar. För 30 generationer, knappt 1 000 år, sedan byggdes de första stenkyrkorna.



De lämningar från förhistorisk tid, som våra förfäder lämnat kvar efter sig är idag lagskyddade enligt kulturminneslagen. Lagen omfattar direkt synliga fornlämningar som hällkistor, gravhögar och dösar, men även lämningar som inte syns ovan mark. År 1996 gjordes en heltäckande inventering av fornlämningar i kommunen, som resulterade i 1150 stycken registrerade fornlämningar. Många av lämningarna i fornlämningsregistret är inte synliga, till exempel bortplöjda högar och borttagna resta stenar, ytinventerade boplatser och bytomter.

Lämningarna

Många fornlämningar har blivit förstörda under tidens gång. Flera har plockats bort helt och hållet. Resta stenar har använts i hus- väg- och brobyggen och högar har plöjts över och försvunnit. Noteringarna i fornlämningsregistret om bortodlade eller överplöjda lämningar är betydligt fler i södra delen av kommunen. Detta beror naturligtvis på att marken odlats mer intensivt där.

De flesta registrerade ej synliga fornlämningar utgörs av förmodade boplatser. De hittas framför allt i åkermark, där plogen rör om och drar upp bearbetad flinta och keramik till ytan. Koncentrationer av keramik och flinta tyder på att där bott folk på platsen under en längre period. En kartbild över förhistoriska boplatser i kommunen kan inte ge annat än en något felaktig bild av den



Kung Inges sten, strax söder om Ingelstadgården, finns med på en karta från 1719 och kallas då "kung Ingels grav". I en beskrivning från 1762 sägs att kung Ingel, efter att ha dött i envig med kung Gorm på Smedstorp, blev begravd "på en liten slätt grön plan litet stycke från Ingelsta; der är 20 stenar upreste och en mit uti och heter planen Kong Ingels graf". Det är intressant att läsa att fornlämningen då bestod av 21 resta stenar. Den nu enda kvarvarande stenen har varit omkullfallen men restes igen omkring 1910. I den folkliga berättartraditionen har kung Inge blivit den som gett byn Ingelstad sitt namn. Namnet på byn är dock betydligt äldre än namnet på fornlämningen, och kungarna Inge och Gorm hör hemma i sagans värld.

förhistoriska bebyggelsen. Av de 246 boplatser som registrerats i kommunen finns hela 206 i den södra, fullåkersbygden.

En annan kategori ej synliga lämningar är bytomterna. Med hjälp av äldre kartor har den äldsta kända utbredningen av kommunens byar markerats och registrerats. Det finns nämligen anledning att förmoda att de flesta av byarna har

legat på samma plats sedan åtminstone början av medeltiden. Lager och lämningar under mark inom byarna betraktas som fornlämningar.

De synliga fornlämningarna i kommunen utgörs framför allt av olika gravmonument. Det är hällkistor från stenålder, högar och rösen från bronsålder och gravfält med olika typer av stensättningar från järnåldern. Flera av dessa synliga lämningar förknippas med berättelser om forntida kungar eller drottningar.

En "ny" typ av synlig fornlämning, som inte är så allmänt känd, är "fossil åkermark". Begreppet står för äldre, övergiven åkermark. Lämningarna utgörs av röjningsrösen, det vill säga högar av sten hopsamlade vid röjning av åkermarken. De kan också bestå av strängar av sten mellan tidigare åkerpartier eller av terrasser formade genom plöjning i sluttningar. Fossil åkermark finns framför allt i de norra delarna av kommunen.



Fornlämningarna i skogen hotas idag av det moderna skogsbruket. Det allvarligaste hotet mot lämningarna är hyggesplöjningen, som river upp och grundligt förstör dem. Undersökningar har visat att en del röjningsrösen, stensträngar och terrasser kan vara rester efter en odling på platsen så långt tillbaka som under bronsåldern. Ett sätt att långsiktigt skydda lämningarna är att sprida kunskap om dem.

Skillnader slättbygd-skogsbygd

Det finns en klar skillnad i spridningen av olika typer av fornlämningar inom kommunen. Två tredjedelar av gravmonument bestående av sten (resta stenar och stensättningar av olika slag) finns i den norra delen av kommunen. Där finns också dubbelt så mycket registrerad fossil åkermark. I söder, i fullåkersbygden, har de ytinventerade boplatserna påträffats, men där finns också en högre andel bortodlade och överplöjda lämningar. I de norra delarna, med mer skog och betesmark, har fler lämningar bevarats men färre boplatser kunnat upptäckas. Dessa skillnader beror till stor del på skiftande förutsättningar för uppodling av marken. Frågan är om det finns andra bakgrunder till skillnaderna, och om dessa säger oss något om förhållanden under förhistorisk tid.

Undersökningar

De flesta fornlämningarna i Tomelilla kommun har aldrig undersökts, och kommer heller aldrig att undersökas. Ändå har en hel del arkeologiska undersökningar gjorts i kommunen. De största, och säkert mest kända, är Gårdlösa-undersökningarna. De ingick i ett större projekt, som startade år 1963

och leddes av professor Berta Stjernquist. Projektet studerade bosättningen på Gårdlösaåsen norr om Gårdlösa by. Under en tid av tretton år undersöktes husrester, gravar, brunnar, ugnar m.m från tre perioder av järnåldern. Med hjälp av analyser av träkol kunde man bland annat konstatera att björk, poppel och sälg ökade i omfattning under perioden 400-710 e.Kr. Detta kan tyda på att tidigare odlad mark då lagts öde. Järnålderns bebyggelse på Gårdlösaåsen har sannolikt existerat samtidigt med en bebyggelse på slätten. Forskarna undrar varför man valt att bosätta sig på åsens betydligt sämre jordar. Var det fattigt folk som slog sig ner här, eller hade bosättningen en speciell funktion som fåbod?

En av de senaste undersökningarna i kommunen är den av en 4 000 år gammal brännofferplats vid Kverrestad. Under stenåldern hade hundratals kraftigt brända flintredskap, sönderslagna stenföremål och betydande mängder keramik samlats i ett område vars högsta parti begränsats av stolpar. Bland de av elden vitfärgade redskapen finns pilspetsar som tillverkats i norra Tyskland och en jylländsk stridsyx. De brända ben som arkeologerna hittat på platsen kommer både från djur och människa.

Ortnamn, kyrkor och socknar

Våra byar har i de flesta fall en lång historia. Genom en kombination av arkeologi, ortnamns- och språkforskning har man funnit ledtrådar till en datering av ortnamnen. Namnens betydelse kan också ge oss kunskap om äldre tiders landskap. Även kyrkorna, våra äldsta bevarade byggnader, och indelningen i socknar berättar en del om den äldsta historiska bebyggelsen och strukturerna i nuvarande Tomelilla kommun.

Många av våra byar kan följas bakåt i tiden, i köpehandlingar och andra dokument, så långt som till 1100- och slutet av 1000-talen. Arkeologiska undersökningar har i många fall avslöjat ännu äldre lämningar i, eller i anslutning till, de gamla bykärnorna. Ortnamnsforskarna har tagit hjälp av både arkeologi och språkforskning för att datera en del ortnamn. Den allra äldsta gruppen av namn är de som slutar på -löv, -lösa eller -inge. Dessa namn anses ha tillkommit före vikingatiden, under perioden 200 till omkring 800 e.Kr. I Tomelilla kommun kan endast Gårdlösa föras till denna grupp. Efterleden betyder öppning eller glänta.

Namn med ändelserna -stad, -by, -åkra och -tofta bildades från tidig vikingatid och in i medeltiden. Namn av den här typen finns i södra och mellersta delen av kommunen, exempelvis Benestad, Kverrestad, Ingelstad, Övraby, Fågeltofta och Bontofta. Ortnamn med ändelser som -torp, -röd/-ryd och -rum bildades från vikingatid och under medeltidens första hälft. -Torpsnamnen är de absolut vanligast förekommande ortnamnen. I en del fall har -torp förenklats och omvandlats till ett -up (Tosterup) eller -arp (Brösarp). Torpsnamnen förekommer ganska jämnt över hela Tomelilla kommun. Däremot kan man se en klar koncentration av namn med -röd i norra delen av kommunen - Eljaröd, Ludaröd, Gussaröd, Lökaröd m.fl.

Med ledning av ortnamnen kan man skymta ett mönster. I södra delen av kommunen, i slättbygden, finns en blandning mellan äldre och yngre namntyper. I norr överväger de yngre, bl.a namn

som slutar med -röd. Efterleden betyder röjning, vilket ger en vink om nyodling och röjning av skog i området under vikingatid/tidig medeltid.

En ort med ett fantasieggande namn är Onslunda. Betydelsen av namnet är Odens, den gamle asagudens, lund. Fanns här en offerlund dit järnålderns människor gick för att offra till den mäktige och allvise krigsguden Oden?

Många av dagens byar existerade alltså redan under hednisk tid. De har däremot inte alltid legat på samma plats som den senare, historiska, byn. Forskarna talar om "den vandrande byn" som, med en eller ett par generationers mellanrum, flyttades inom ett visst område. Någon gång under slutet av järnåldern och början av medeltiden slutar man att flytta byarna. Ett definitivt bevis för att bybebyggelsen blivit stationär, på en plats, är uppförandet av stenkyrkor.

Kyrkor

11- och 1200-talen var stenkyrkornas århundranden. Den ena efter den andra murade kyrkan restes för att ersätta äldre träkyrkor. Kyrkorna i Ramsåsa och Tosterup är några av Skånes många medeltida stenkyrkor, som tydligt behållit sin ursprungliga karaktär. Ullstorps kyrka kan däremot representera de kyrkor som kraftigt byggdes om under 1800-talet, och idag är det inte mycket som återstår av den ursprungliga 1100-tals byggnaden. I Tranås, Smedstorp och Kverrestad revs de medeltida kyrkorna helt under 1800-talet och ersattes av nya, moderna.



Skånekarta med sockenindelningen 1983. Trots att en del socknar försvunnit i samband med sammanslagningar ger kartan en god bild över bebyggelsen i Skåne vid tiden för sockenbildningen. De rika och tätbebyggda områdena fanns i väster och söder utmed kusterna.

Det finns tre kyrkoruiner i kommunen. Den ena är Nedraby kyrkoruin. Kyrkan uppfördes under 1200-talet och användes fram till 1635, då socknen delades mellan Benestad och Övraby och kyrkan övergavs. Den andra kyrkoruinen är "Limkyrkan" sydväst om Tunbyholms slott. Den här kyrkan kan ha byggts som gårdskyrka till Tunbyholm och har möjligen en gång varit centrum i en egen socken, Tunby. Socken måste i så fall ha uppgått i Smedstorp redan någon gång under perioden 1300-1500. Den tredje kyrkoruinen ligger i Gärarp. Kyrkan ödelades när Gärarps socken delades mellan Tosterup och Bollerup.

Kyrkobyggandet krävde resurser, både vad gäller arbete och material. För stormännen måste det ha varit status att bekosta ett kyrkobygge. I Tomelilla kommun finns flera kyrkor som har en tydlig koppling till en storgård. Bollerup är ett bra exempel på en sådan kyrka, Tosterup ett annat. Ägaren till Tosterup hade långt fram i tiden patronatsrätt över

kyrkan, d.v.s. rätt att utse präst. Ingelstad och Smedstorps kyrkor har även de en tydlig geografisk koppling till storgårdar.

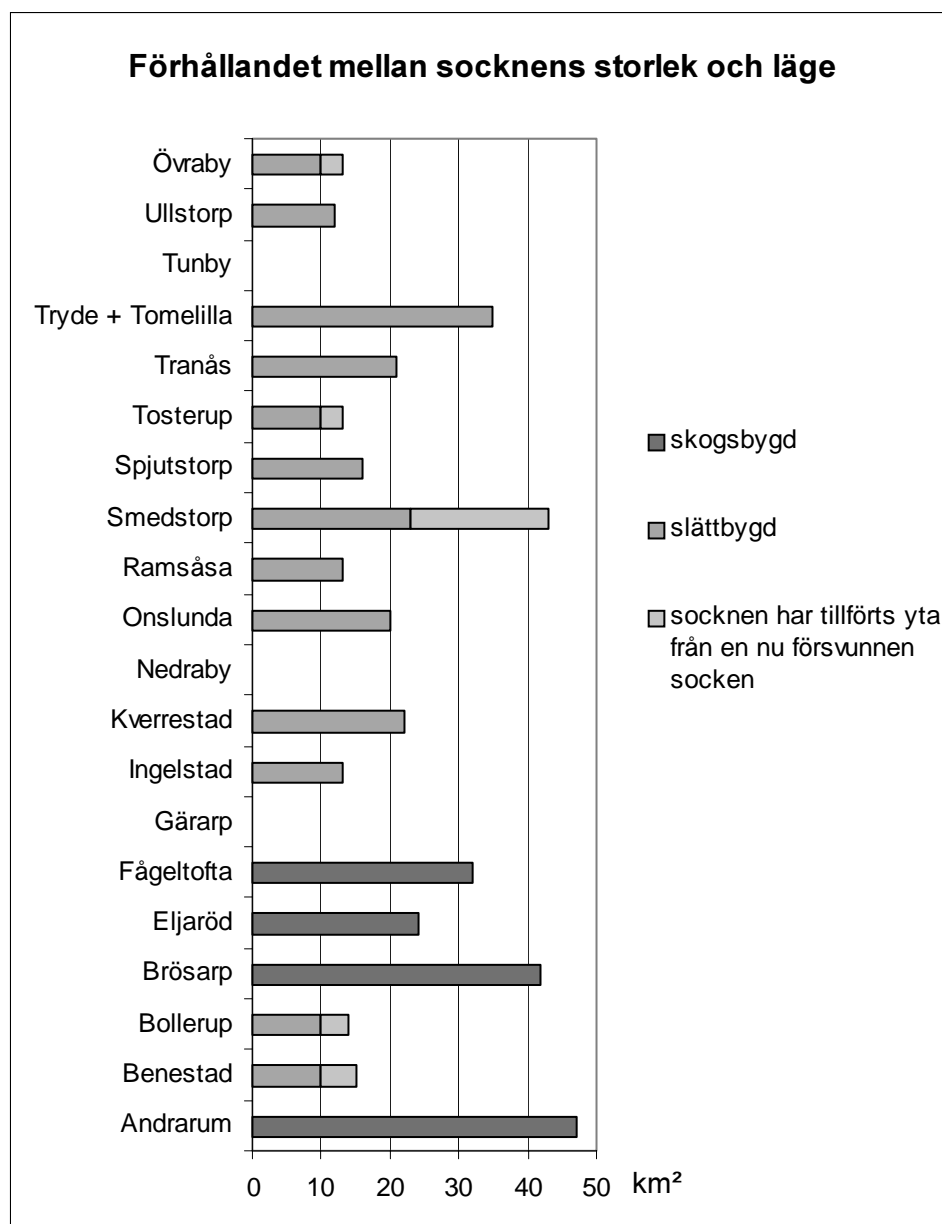


Östra Ingelstads kyrka.

Socknar

Indelningen av Danmark i socknar skedde under tidig medeltid. Invånarna i en socken skulle bidra till kyrkans underhåll och till prästens lön. Ju rikare och mer välmående trakt, desto mindre behövde socknen vara. Sockenindelningen blev en hjälp även för den kungliga administrationen, för indrivning av skatter och kontroll av riket.

Kyrkbyn var centrum i socknen, inte bara i så mening att det var här kyrkan och prästgården fanns eller att ting och gästgiverier oftast lades i kyrkbyn. En titt på kartan visar även att kyrkbyarna oftast ligger centralt, mitt i socknen. Ett tydligt undantag från detta är Brösarp, som ligger i socknens sydöstra kant. De större allfartsvägarna, från norr till söder och ut till kusten, har påverkat kyrkbyns läge.



Diagrammet illustrerar förhållandet mellan socknarnas storlek och läget i skogsbygd eller slättbygd. De fyra skogsbygdssocknarna är större än socknarna på slättbygden, undantaget Smedstorp och Tryde. Den stora socknen Smedstorp har dock sannolikt ursprungligen varit uppdelad i två - Smedstorp och Tunby.



Dekorationsmålningar från 1500-talet i Bollerups borg. Alldeles intill borgen och storgården ligger Bollerups kyrka. Säkert har storgårdens ägare varit den som tagit initiativ till och bekostat byggandet av kyrkan, vars äldsta delar är från 1100-talet. Den är en av fyra kyrkor i Skåne som är byggd med ett runt torn. I kyrkan finns en målning från år 1476 föreställande Barbara Brahe och hennes son Oluf Stigsen Krogenos, ägare till Bollerup. Borgen är, liksom Glimmingehus, vad man brukar kalla ett "fast stenhus". Det är uppfört både som bostad och försvarsborg.

Slott och herresäten

Det finns ett tiotal stora gods och herrgårdar i Tomelilla kommun. Flera av dem har varit herresäten sedan medeltiden, andra grundades så sent som för omkring 200 år sedan. Gemensamt för dem alla är att de påverkat landskapsbild, utveckling och även levnadsförhållanden för de som varit knutna till godsen.

Förutom de stora slott och gårdar som vi kan se idag finns det ett par försvunna borgar och storgårdar. En av dem är Vallen, eller Isengrims vall. Den gamla borgkullen, som ligger nordväst om Tosterup, är mycket tydlig i landskapet. Borgen finns inte omnämnd i några kända medeltida skriftliga källor, och någon arkeologisk undersökning har inte gjorts.

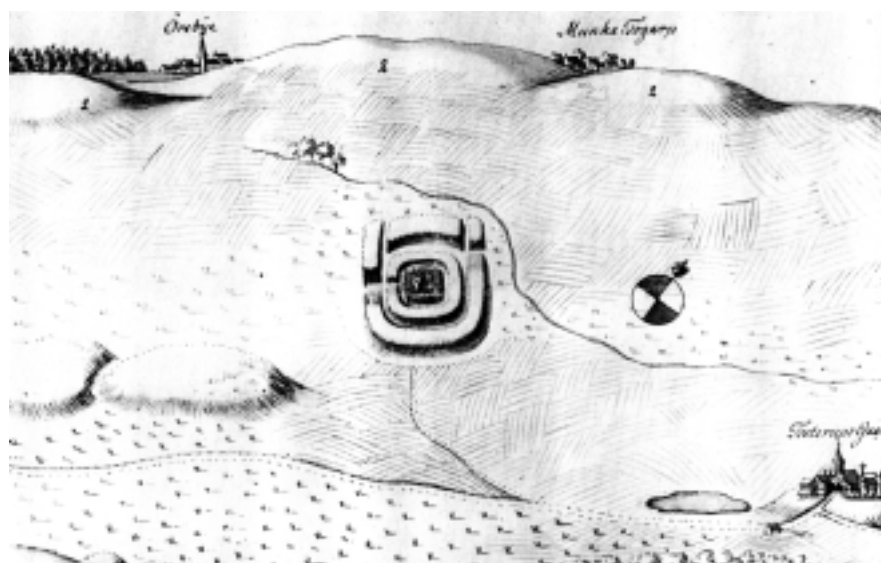
Sjötorp i Andrarums socken har utpekats som en föregångare till Kristinehov. I Tranås socken har det funnits en medeltida borg eller storgård i Äsperöd, och det finns även uppgifter om medeltida sätesgårdar i Onslunda och Eljaröd.

Från stenhus till plattgårdar

De kvarvarande medeltida godsen är fler än de försvunna. Det äldsta skriftliga belägget för ett gods

vid namn Tosterup är från 1300-talets början. Den äldsta delen av slottet är det höga tornet som uppfördes senast vid mitten av 1400-talet. Huvudbyggnaden var då, liksom idag, omgiven av en vallgrav. Slottsbyggnaden fick sitt nuvarande utseende under 1760-talet. Bollerup, omtalat i skrift redan vid 1200-talets mitt, är också uppfört kring ett äldre torn. Även Örup har rötter i medeltiden. Bollerup och Örup är, liksom det mer kända Glimmingehus, uppbyggda med ett stort stenhus innanför skyddande vallgravar. Bollerup blev, liksom Glimmingehus, ganska snart omodernt som bostad och fick istället tjäna som spannmålsmagasin fram till restaureringen på 1940-talet.

Ingelstadgården, Tunbyholm och Smedstorp har också rötter ner i medeltiden. Smedstorps medeltida huvudbyggnad finns kvar, men annars är dessa storgårdars byggnader av yngre datum.



Vallen, här tecknad av Karl Gustav Gottfrid Helfeling 1777, kan ha ödelagts under drottning Margaretas tid vid slutet av 1300-talet. Margareta förbjöd stormännen att bygga egna privata befästningar.

Kronovall bildades under första halvan av 1600-talet, och kan räknas till det äldsta inom gruppen av yngre gods i kommunen.

Andrarums alunbruk grundades 1637 och 1725 övertogs bruket av Christina Piper, som lät uppföra slottsbyggnaden med en välordnad park i närheten. Efter henne fick godset sitt namn Christinehov.

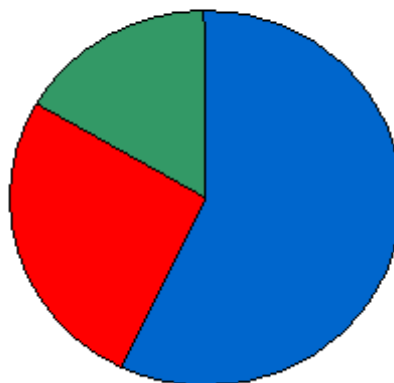
Övrabyborg som sätesgård bildades vid mitten av 1700-talet. Själva gården var då inte stort mer än en vanlig bondgård bestående av ett boningshus och tre ekonomibyggnader i korsvirke. De nuvarande, mer ståndmässiga byggnaderna, uppfördes i början av 1800-talet.

Benestad gård och Munka Tågarp är ett par exempel på de nyare storgårdarna som kallas plattgårdar. I samband med 17- och 1800-talens markskiften och nytänkande inom jordbruket bildades en rad större gårdar genom sammanslagning av mindre. Godsägarna såg här möjligheten att samla sina ägor, att rationalisera och effektivisera jordbruket. I vissa fall sades ett par bönder upp från sina arrenderade gårdar, i andra fall raderades hela byar ut, bönderna avhystes och fick bli daglönare på den nya plattgården. Detta blev början till statsystemet.

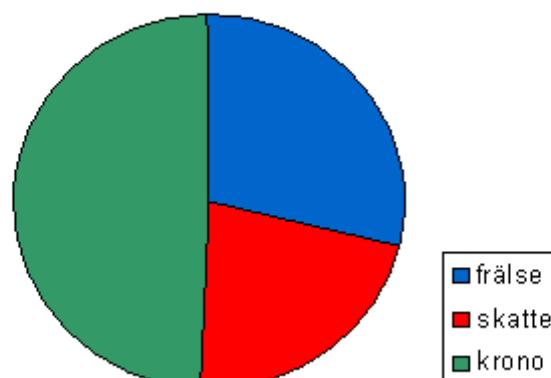
Ägarna till de stora godsen har haft stort inflytande. Vissa byar och socknar har varit helt dominerade

av ett gods. Detta gäller till exempel Ingelstads sn där alla hemman låg på Ingelstagårdens mark. Godsen har påverkat såväl den enskilda människans liv som landskapets utformning. De flesta stora, inflytelserika godsen, ligger i den södra delen av kommunen, i slättbygden.

Ingelstads härad - fördelning av mantal 1767



Albo härad - fördelning av mantal 1767



I diagrammen visas skillnaden mellan skogs- och slättbygd vad gäller självägande bönder, bönder som arrenderade av staten (kronohemman) och av adeln (frälsehemman). Uppgifterna är hämtade ur J. L Gillbergs beskrivning från år 1767. Andelen frälsehemman var betydligt större i slättbygden (Ingelstads härad). Här var över hälften av gårdarna frälsegårdar, mot ungefär en tredjedel, i skogsbygden (Albo härad). Andelen självägande bönder var dock inte större i skogsbygden, utan här brukade en stor del av bönderna kronohemman.

Alunbruket och verkalinjen

Andrarums alunbruk grundades 1637 av Jochum Beck. Bruket var under sin storhetstid vid mitten av 1700-talet Nordens största industri. Alun utvanns ur den svarta alunskiffer, som förekommer rikligt i berggrunden kring Andrarum. Alunsaltet var en värdefull vara, som användes inom såväl garverinäring, papperstillverkning som för medicinskt bruk. Vid framställningen av alun går det åt stora mängder ved. Redan vid slutet av 1600-talet omtalas att skogen närmast bruket försvunnit. År 1685 kom en kunglig förordning som förbjöd all "onödig och skadlig" avverkning, samt till-verkning av pottaska inom en radie av två mil från alunbruket. Denna förordning gav upphov till "alunbruksdistriktet" eller "verkalinjen".

En karta från 1740 redovisar alundistriktet med alunverket i centrum. Gränsen för distriktet, verkalinjen, bildar en cirkel, avbruten vid kustlinjen, kring bruket. Inom distriktet hade bruket förfoganderätt över såväl kronans skogar, de självägande böndernas skogar som by- och allmänningsskogar. Rätten att ha betesdjur på skogen begränsades också. De skogsägande bönderna var tvungna att leverera ved till bruket mot betalning, och avverkning för eget behov krävde tillstånd. Verkalinjen avskaffades genom ett riksdagsbeslut år 1824.

Verksamheten vid alunbruket påverkade kraftigt landskapsbilden inom området. Bruket hade även ett stort inflytande över sina anställda. Som mest, vid mitten av 1700-talet, bodde närmare 900



Andrarums alunbruk på en karta från 1740.

personer vid bruket, av dem var 200 direkt engagerade i alunframställningen. Lönen utbetalades i sedlar, tryckta av bruksledningen och endast gångbara i brukets egen affär. Detta gjorde arbetarna helt beroende av arbetsgivaren.

Godsen - de stora jordägarna

Vissa byar har, som nämnts tidigare, helt dominerats av ett gods. I Bollerups by låg samtliga gårdar under Bollerup och i Tosterups by var alla gårdar, utom en, veckodagshemman under Tosterups gods. Med veckodagshemman menas att en del av, eller hela, arrendet för gården betalades genom arbete. Veckodagsbonden och hoveribonden skulle stå till godsets förfogande vid exempelvis skörd och slåtter ett visst antal dagar varje år. Antalet dagar var inskrivna i arrendekontraktet. Veckodagsbonden kunde inte skrivas ut till krigstjänst, utan

skulle alltid vara tillgänglig som arbetskraft för godset.

De stora godsen kom att gå i tåten för utvecklingen av jordbruket under sent 1700-tal och 1800-tal. Ägandet av stora sammanhängande arealer underlättade genomförandet av förändringar.

Godsen i slättbygden ligger idag som lummiga öar i åkerlandskapet. Kring huvudbyggnaderna finns trädgårdar och parker som skiljer dem från det omgivande landskapet. Under slutet av 1700-talet och under 1800-talet planterade godsen alléer för att med deras hjälp framhäva intrycket av makt och betydelse. De trädslag som användes i alléerna var främst alm, lind, kastanj och ask. Godsen, med sina alléer, utgör ett mycket påtagligt och viktigt inslag i landskapet.

Byggnadstyper och byggnadsskick

Idag kan man knappast tala om lokala byggnadstyper eller lokala byggnadsskick. Hur man bygger och vad man bygger ändras över tid allt eftersom smak, behov, byggnadsmaterial och tekniska lösningar ändras. Under 1900-talets alltmer industrialiserade byggande kan ett hus i Ystad se likadant ut som ett i Haparanda. Men för bara 150 år sedan var bilden en helt annan.

Bygd och byggnadsskick

Det traditionella byggnadsskicket i Skåne anslöt mer till norra Europa än till Norden i övrigt. En anledning till detta har varit Skånes kontinentala klimat och annorlunda typ av skog, jordart och jordmån.

Av det som idag är Tomelilla kommun ligger norra delen, ungefär Albo härad, i risbygden medan den södra delen, motsvarande Ingelstad härad, ligger i slättbygden. Byggnadsmaterial var tidigare dyrt att transportera och dyrt att köpa. Därför hämtades byggnadsmaterial i närheten och gärna från den egna marken i byn. Detta gjorde att de olika bygderna fick olika byggnadsskick, men alla utgick de dock från barr- och lövskog, lera, kalk och strå.

Innan industrialiseringen tog fart och före de stora skiftesreformerna bodde de flesta i byar på landsbygden. Här låg husen och gårdarna tätt samlade längs bygatan. I Skåne var byarna i slättområdena ofta stora, vanligtvis mellan 15 – 30 gårdar, men i vissa fall ännu större som exempelvis i Onslunda där det strax före laga skifte år 1832 fanns hela 61 gårdar. I ris- och skogsbygden var byarna mindre och här fanns också ensamliggande gårdar.

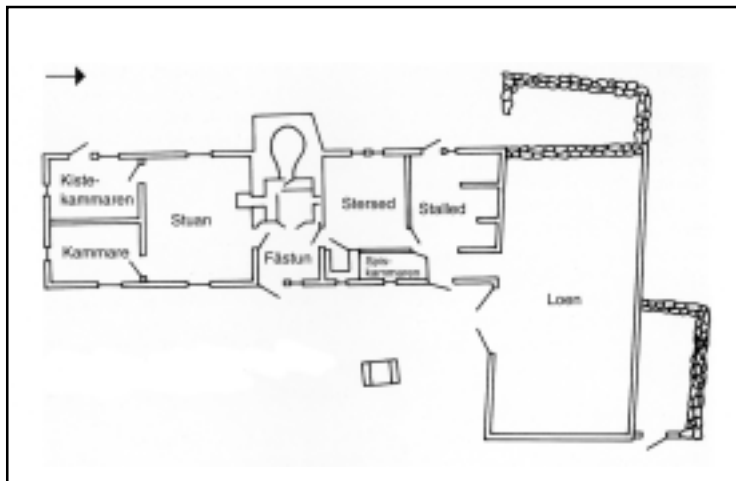
Bondgården

Då större delen av befolkningen hade sin försörjning från jordbruket var det bondgården som var den vanligaste byggnadstypen. Den skånska gården brukar beskrivas som fyra

vitkalkade och sammanbyggda korsvirkeslängor under halmtak. Detta stämmer till stora delar för Skånes slättbygder men i risbygden byttes leran i korsvirkesväggarna ut mot skiftesverk och i norra Skånes skogsbygder var boningslängan knuttimrad. På de äldre lantmäterikartorna ser man att gårdarna ofta var fyrkantiga men det fanns även två- och trelängade gårdar.

En korsvirkeskonstruktion kan liknas vid en modern regelvägg. Ovanpå grundstenarna lades syllen, eller fotträet som det också kallas. I syllen sattes vägghöga stolpar och ovanpå dessa lades lejden. Ovanpå lejden ställdes takstolen och för att denna inte skulle trycka ut långväggarna gick bindbjälkar tvärs genom huset. I boningslängan lades bräder på bindbjälkarna och på så sätt fick man ett loft. För att styva upp konstruktionen sattes snedstyvor in i hushörnen och mellan stolparna sattes så kallade löshultar in på ungefär halva stolpens höjd. I de fyrkantiga fack som då bildades ställdes stakar som flätades med ris. Därefter slogs och trycktes leran på från både in- och utsidan, väggen ”klinges”. När detta var klart kalkades längan. På taket lades läkt eller ett flätverk av käppar, så kallat ravel, och på detta lades halmen, som bands fast med käppar och vidjor. För att täta taknocken lades löshalm som hölls på plats av ryggrä eller grästorv. Gavelspetsarna flätades med eneris. Den kringbyggda Skånegården beskrivs målade av Carl von Linné:

“Alla husen, som höra till mangård och ladugård, hänga tillsammans i Skåne omkring en fyrkantig gård så att icke en hund slipper ut eller in, när porten är stängd, mycket mindre



Plan över Agusastugan, Andrarums socken.



Glimmebodagården. Några av facken i korsvirket har fyllts med plank, båle, istället för lerkline.

oartigt folk; men däremot, då eldsvåda här yppar sig, måste vart hus i gården stryka med”.

Korsvirkeslångorna hade höga tak med branta fall, men väggarna var låga och husen smala, sällan mer än ca 6 meter, vilket var så långt som en bindbjälke kunde göras. Till skillnad från knuttimrade hus kunde korsvirkes- och skiftesverkshusen göras långsträckta och byggas samman. I boningslängan låg rummen efter varandra och var lika breda som huset. När man klev in genom dörren kom man in i det kombinerade köket och brygghuset ”sterset” och här stod också ”illaren” den manshöga öppna skorstenen där man lagade till maten. På ena sidan

om ”illaren” låg ”stuan” som med hjälp av sättugnen var husets enda uppvärmda rum. Här vistades man dagligdags, åt sina måltider och sov. Bakom detta fanns ”baghuset” med kistekammare för förvaring av hushållets textilier. På andra sidan om ”sterset” låg vanligen spis- och vävkammare men i mindre gårdar och husmanshus kom man direkt in till djuren.

Linné beskriver rummen i korsvirkeshusen som kvalmiga och fuktiga *”så att allt som ställes under sängar, bord och bänkar, blir hastigt möjligt”*. Väggarna med leran blev fuktiga i vått väder och bönderna satte upp halmmattor längs väggarna *”att de icke skola smutsa, som ock att de ej må väta”*.

I Albo härad bredde skogarna ut sig och hit drevs boskapen från slättområdena för att beta. Glimmebodagården är en ensamliggande gård som väl speglar risbygdens byggnadsskick. Korsvirkesväggarna är av grovt eketimmer och i några av de nedre facken har ler-klinet ersatts med ekeplank, ”bålar”.

I Ingelstad härad dominerade åker och äng. Slätten var svagt kuperad och landskapet var skogslöst. Det byggnadsskick som ett sådant landskap gav upphov till kan tydligt ses på Tomelilla Byagård. Byggnadstimmer fick köpas från Ystad eller Simrishamn eller av nedresande skogsbönder från Göinge. Korsvirket gjordes därför glest med upp till tre alnar (ca 180 cm) mellan stolparna. För att spara timmer ställdes stolparna inte på syllar utan direkt på stenar. I uthuslångorna är löshulten ersatt av ett klenare ”listeträ” och då det saknades eneris eller för att spara bräddor är en av gavlarna uppförd av lerkline.



Tomelilla byagård.

Ett lokalt, men numera endast sällsynt bevarat, byggnadsmaterial var komstadsflis som i Ingelstad härad sattes i nedre delen av korsvirkesfacken.

Övriga byggnader

Utöver bondgårdarna fanns gathus och husmanshus som beboddes av hantverkare och andra jordlösa arbetsfolk. Smedjor och linbastur (brytstugor) där linet torkades och bråkades byggdes, på grund av brandrisken, en bit utanför gårdarna i byn. Vid vattendragen uppfördes skvaltkvarnar för husbehovsmalning.

Gemensam stil



Stora kalkstensflisor i en korsvirkesvägg i Lunnarp.

Byggnadsskicket hade sin grund i de material som fanns att tillgå, men till stor del även i tradition och bygemenskap. Byggnadsmaterialen var givna och desamma för alla i en by. Behoven var likartade och när det gällde husens utseende byggde man som grannen. Traditionen och bygemenskapen lämnade inte utrymme för något annat. Man kan säga att det fanns en gemensam överenskommelse som

avgjorde vad som var rätt och riktigt, i byggandet som i så mycket annat.

De som kunde avvika från detta mönster var prästerna. Även prästerna var bönder och hade gårdar, men deras sociala och ekonomiska ställning gjorde att de kunde bygga både större och finare än gemene man. Prästerna var bokligt bildade och i sitt umgänge med borgare och adel fångade de upp nya stilar. Mot slutet av 1700-talet började man exempelvis skilja ut boningslängan från de övriga längorna samt anlägga trädgårdar.

Invändigt fanns till skillnad från böndernas enda stuga ofta flera uppvärmda rum. Hur prästgårdarna skulle byggas reglerades i husesynsförordningar. Då de var olika i Sverige och Danmark blev detta en långvarig trätofråga sedan Skåne blivit svenskt. Med hänvisning till förordningen från år 1839 kunde kyrkoherden i Tranås, Johan Ternström, år 1854 ersätta den gamla prästgården av korsvirke med en ståtlig timmerbyggnad med brutna tegeltak. En i förhållande till det traditionella byggnadsskicket fullständigt främmande fågel.



Bilden från Kverrestad visar skillnaden i byggnadsskick mellan den gamla prästgården från år 1795 och den nya uppförd år 1835 av tegel. Prästen hade byggnadsmässigt tagit steget från bättre bonde till herreman.

Efter skiftena

Skiftena under 1800-talets första hälft medförde en omfattande byggnadsverksamhet. Många gårdar fick flyttas ut från byn till de nya platser där gårdens mark hade samlats. Korsvirkeshusen var relativt lätta att plocka ner, och bristen på timmer gjorde att man gärna flyttade husen. Men med skiftena ökade efterhand böndernas inkomster och då både byn och bygemenskapen var splittrad var bönderna också friare att utforma sina hus. De behövde inte ta samma hänsyn till traditionen eller till det trånga

utrymmet i byn. Andra stilar, inspirerade av borgarna i städerna, anammades av bönderna.

Bondgårdarna blev större och precis som hos prästerna skildes boningshuset från uthuslängorna och de lades ibland som flyglar till detta. Till husbyggandet anlätades i större utsträckning byggmästare och köpta material, som tegel, ersatte det egna lerklinet. Trädgårdar blev vanligare och boningshusen kunde stundtals få påkostade dekorationer, både invändigt och utvändigt.



Fram mot sekelskiftet 1900 följde böndernas byggande med i en mer allmän stil inspirerad av stationssamhällets arkitektur. Trävaror blev både billigare och lättare att få tag i då de maskinsågades och transporterades med järnväg. Verandor och annan snickarglädje blev vanligt och i många fall doldes äldre korsvirkeshusväggar bakom brädfodring, så kallad "lining".

En vacker och påkostad gavel i Gårdlösa.

Markanvändning och skiften

Utvecklingen inom jordbruket har de senaste 200 åren gått i en rasande fart. Det landskap vi ser omkring oss idag är oftast helt präglad av de förändringar som skett inom jordbruket under de senaste två seklerna. Den agrara revolutionen omfattade skiften, nya arbetsredskap, nya odlingsmetoder, en ändrad struktur på bebyggelsen med mera. För att få en uppfattning av landskapet som det såg ut före dessa omvälvningar får man gå till äldre beskrivningar och kartmaterial.



Tomelilla år 1727. Det mesta av byns marker var ängsmark. En del av ängarna var dock så våta eller steniga att det knappast var lönt att bärga något hö där. Någon skog fanns det inte, ens till stängsel eller ved.

De äldsta mer omfattande beskrivningarna av marker och växtlighet hittar vi i de så kallade prästrelationerna från 1600-talet. I beskrivningen över exempelvis Tranås by från 1699 får man reda på att byn hade tre bokskogar och en del mindre bokskog och buskage kring byn.

De äldsta kartorna är från slutet av 1600-talet och början av 1700-talet. Till de flesta kartor finns beskrivningar av markerna.

Linnés resa

I Carl von Linnés skildring av hans skånska resa år 1749 får man glimtar av det skånska landskapet.

Den del av hans resa som gick genom nuvarande Tomelilla kommun var ganska kort. Han kom från Gärsnäs till Tunbyholm. Landskapet när han lämnat Gärsnäs bestod av stora, svagt böljande slätter. De låglänta delarna var fuktiga ängar. Närmare Tunbyholm blev landskapet mer backigt och ju längre inåt land Linné och hans sällskap kom, desto stenigare blev marken och desto fler och kraftigare stengärdar var byggda. Kring Tunbyholm fanns, enligt Linné, "oändligt" med betesmark och här såg han också många utdikade åkrar. Från Tunbyholm åkte han till Tranås via S:t Olof.

Här kommenterade han hur bokarnas toppar hade huggits av för att användas till ved, så kallad hamling. På den vidare färden till Tranås noterade han att det var gott om sankar ängarna.

Våtmarker

En mycket stor skillnad mellan dagens landskap och landskapet för 2-300 år sedan är just våtmarkerna. Linné såg fuktiga och sankar ängar, i beskrivningar från 1600- och 1700-talen omnämns ofta mossar och våta s.k. sidvallsängar. På kartan över Ramsåsa fälád 1767 är ett flertal partier markerade som våtmarker. Den bästa, översiktliga, illustrationen av det äldre, betydligt fuktigare,



Våtmarken Ängmossen strax nordväst om Tryde vid 1800-talets början.



Ängmossen 1930. Våtmarken har dikats ut och odlats upp. Lägg märke till de många utskiftade gårdarna.

landskapet är skånska rekognosceringskartan. Den upprättades av militären mellan åren 1812 och 1820. På kartan kan man se stora och små vattendrag ringla genom landskapet. Det var här, utmed bäckar och åar, som mycket av ängsmarken fanns. En del av dessa vattendrag återfinns på dagens karta, men många är försvunna. Det var dock inte bara utmed vattendragen som

våtmarkerna fanns. På rekognosceringskartan ser man tydligt hur våtmarkerna, sankar ännu ej utdikade områden, breder ut sig mellan höjdparter och höjdsträckningar. Kartan redovisar även en del stora mossar, som inte finns kvar idag, till exempel "Efveröds måse" sydväst om Tranås och "Äng Måsen" öster om Tryde. På mossarna togs torv, som ersatte ved i skogsfattiga områden.

Skog och planteringar

Även vad gäller skogen har stora förändringar skett de senaste 2-300 åren. Tidigare har konstaterats att Tomelilla kommun kan delas upp i slättbygd och skogsbygd. Indelningen har rötter långt tillbaka i tiden. Gerhardt Buhrmans karta från 1684 redovisar ett i princip trädlöst Ingelstads

härad. Kring byarna växte dock träd. Linné nämner hylle, alm, ask och pil. Hyllet, eller flädern, är dock närmast att betrakta som en buske. Bruket att hamla träden gjorde dock att även naturligt högvuxna träd som alm, ask och bok fick något av ett buskliknande växtsätt. I förra kapitlet talades om hamlade skogar i samband med tillgång till byggnadstimmer. De hamlade skogarna var inte bara värdelösa som timmerskogar, de gav även landskapet ett helt annat utseende än vad vi idag är vana vid. Termer som "riseke" och "risboke" skvallrar om bruket

att hamla. Ord som "bokestubbar" och "eke-stubbar" pekar på s.k. stubbskottsbruk. Då höggs trädet vid roten och de nya skotten, som med jämna mellanrum skördades för foder, hägnadsris och vedbrand, växte upp som buskar kring stubben.

Skogsplanteringar som vi känner dem idag, med framför allt gran eller fur, blev inte en vanlig syn



Granen har fått sin stora utbredning under 1900-talet.

förrän in på 1900-talet. Plantering av barrträd i större skala påbörjades först under slutet av 1800-talet. Trädplanteringar med lövträd har dock funnits länge, men i mindre skala. I en beskrivning från 1762 kan man bl.a. få reda på att Kronovall då hade planteringshagar med ek och bok. I samma beskrivning nämns att Onslunda tidigare haft en planteringshage, men att den förfallit, sannolikt för att man inte skött hägnaderna. Planteringshagarna hägnades in för att skyddas från betande djur.

I Eljaröd planterades lövträd vid slutet av 1700-talet för att förhindra jord- och sandflykt orsakad av det kraftiga betandet på utmarken. Betesmarken bestod av öppna stenbundna ljunghedar. På enskifteskartan från 1816 syns en flygsandsdyn ca 1 km lång och 200 m bred. Även Brösarp hade enorma problem med sandflykt.

Magra ljunghedar

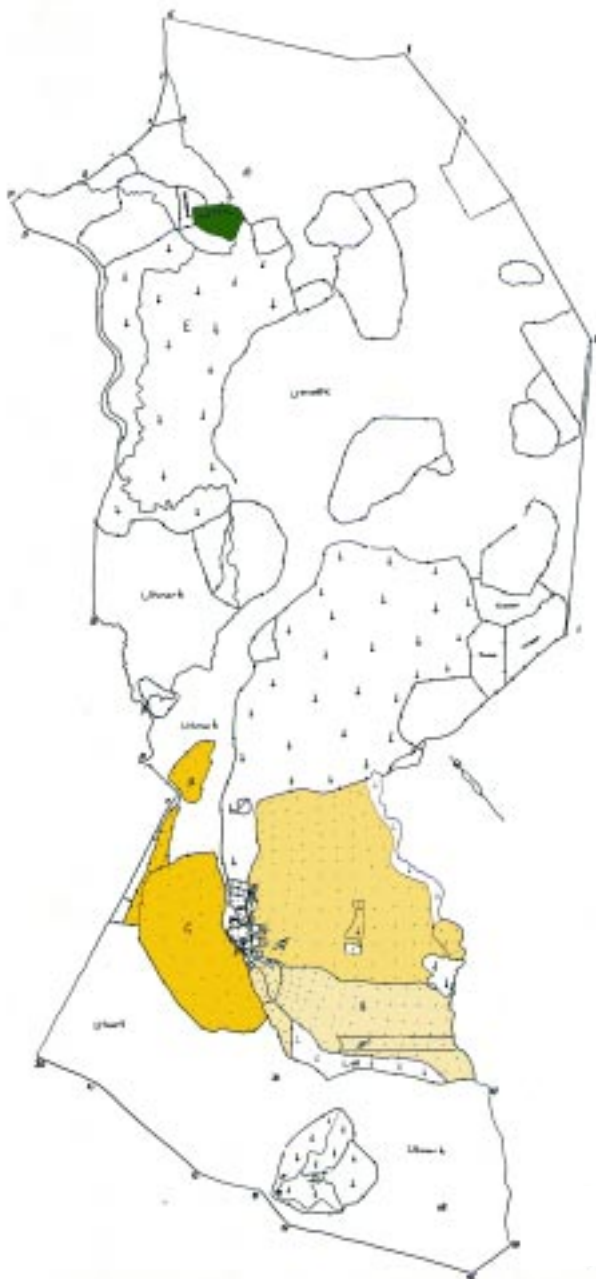
Idag finns bara små fragment kvar av de många ljunghedar som en gång funnits i kommunen. Trädlösa hedar, med buskvegetation och

blommande lila ljung, fanns inte bara i Eljaröd. Som ännu ett exempel kan nämnas Smedstorp och en karta med beskrivning från år 1709. En del av byns åkermark kallades då "ljungvången" och bestod av mager sandjord. Åkrarna i ljungvången odlades i tre år med råg och bovete, och låg sedan i träda i hela 15-16 år. Under den tiden blev de helt överväxta med ljung.

Inmark och utmark

Odlingen av åkrarna var före konstgödselns tid beroende av den gödsel som byns djur gav. Ju fler djur, desto mer gödsel och desto mer kunde åkermarken gödslas. Det fanns dock en gräns för hur mycket djur man kunde hålla - man måste ha tillräckligt med bete och, framför allt, kunna ta in tillräckligt med foder till vintern. När inte gödseln räckte till fick åkermarken istället läggas i träda. Hö till vinterfoder skördades på ängsmarken. Förhållandet mellan åkermark och ängsmark kan, generellt, sägas ha varit ungefär 1:5, det vill säga fem gånger så mycket äng som åker. En beskrivning över Spjutstorp 1699 visar att huvuddelen av byns mark var äng. Samma förhållande noteras för Tomelilla år 1727. Ängarna låg i huvudsak utmed vattendragen, som årligen svämmade över och gödde marken.

Betesmarken var, som nämnts tidigare, utmarken, den mark som varken kunde användas som åker eller för slätter. Byarna Lunnarp och Spjutstorp hade ingen egen utmark, utan djuren fick drivas på sommarbete längre norrut eller beta på den del av åkermarken som låg i träda. Efter skörden kunde djuren hämtas hem för att efterbeta på åkrarna. Bondrum hade däremot stor utmark och gott om bete. På en karta från år 1767 över Bondrum kan man se hur utmarken fått ett utseende typiskt för utmark som varit betad under en mycket lång tid - närmast byn var marken kal och helt trädlös, längre bort fanns träden kvar. Brösarps och Eljaröds utmarker var drabbade av sandflykt på grund av ett alltför kraftigt betande.



Renritning av en karta från 1796 över Bertilstorp i Brösarp socken. Inmarken kring byn var indelad i tre vångar, markerade med olika gul färg. I byns norra utmark fanns en liten planteringshage (markerad med grönt).

Åkrarna i inmarken utnyttjades delvis för bete. Åkermarken var indelad i vångar, oftast tre, som i tur och ordning låg i träda. Inom den vång som låg i träda kunde djuren släppas på bete. Vångarna var avskiljda från varandra med hägnader. Till skillnad från idag, var det grödorna som inhägnades,

inte djuren. Djuren gick på utmarken och i många fall angränsade flera byars utmark till varandra och djuren kunde ströva fritt över bygränserna. På inmarken kunde det dock finnas en del hagar för, framför allt, hästar och kalvar.

Ris och sten för hägnad

Två eller flera byar kunde också tillämpa vångalag. Det innebar att man såg till att byarnas trädesvångar gränsade till varandra. På så sätt kunde man spara på hägnadsarbetet mellan byarna. Hägnaderna kunde bestå av låga stengärden förstärkta med ris. I trakter med mycket stubbskottsbruk bestod hägnaderna av enbart ris. I Onslunda 1730 fanns risgården vid bokskogen i norr och stengården i söder. Att uppföra och underhålla hägnaderna var ett ständigt återkommande och drygt arbete.

Den agrara revolutionen

Enorma våtmarker, hamlade träd, planteringshagar, ljunghedar, ängar och utmarker... Landskapet för 2-300 år var väldigt annorlunda dagens. De mest omfattande förändringarna har skett inom slättbygden, som förvandlats till fullåkersbygd. Till detta kommer den totala omläggning av bebyggelsen som blev resultatet av skiftesreformerna under slutet av 1700-talet och 1800-talet.

Den agrara revolutionen är ett begrepp som omfattar de stora förändringar inom jordbruket som, i Sverige, inleddes i liten skala vid mitten av 1700-talet och kom igång på allvar under första halvan av 1800-talet. Den agrara revolutionen kan sammanfattas i några punkter

- åkrarna läggs inte i träda längre utan odlas årligen med olika växter
- nya grödor introduceras, exempelvis, potatis, klöver och timotej
- de traditionella redskapen utvecklas, framför allt genom ett ökat användande av järn
- avel och fröförädling förbättras



- nyodling, ofta som följd av dikningar och sjösänkningar, och jordförbättring genomförs
- hästens användning som dragkraft ökar

En förutsättning för dessa förändringar var skiftesreformerna.

Före skiftesreformernas genomförande var byarnas marker delade mellan gårdarna på så sätt att varje gård skulle ha sin del av varje marktyp. Hur stora delar avgjordes av gårdens mantal. Alla skulle ha del i den bästa, såväl som den sämsta åkermarken. Systemet innebar att gårdarnas ägor var spridda på många platser. Ett nära samarbete mellan alla bönderna i byn var nödvändigt och ingen bonde kunde bruka sin jord helt efter egen vilja. Förändringar, med nya brukningsmetoder och redskap, var svåra att genomföra.

Skiftesreformer

Idéer om förändringar och rationaliseringar spreds från de stora godsens med början vid mitten av 1700-talet. Även staten började intressera sig för en förbättring och effektivisering av jordbruket, inte minst med tanke på att ett överskott inom jordbruket behövdes för att kunna försörja armé och flotta i händelse av krig. År 1757 kom en kunglig förordning om storskifte, att varje bondes

ägor skulle samlas i ett färre antal skiften. Storskiftesförordningen fick aldrig något riktigt genomslag.

Rutger Maclean på Svaneholms gods i södra Skåne brukar pekas ut som föregångsman för skiftesreformerna. Han lät dela upp sina arrendebönders marker och samla varje bondes ägor i ett enda stycke. Reformen blev lyckad och spred sig snabbt. Den kom att kallas enskifte, och lagstodgades i Skåne år 1803. Kraven om att ägorna skulle samlas stärktes. Bestämmelserna mildrades något i förordningen om laga skifte 1827.

De som aktualiserade skifte i en by var för det mesta också de som drog mest nytta av förändringen. De var ägare till byns större gårdar och hade möjlighet och intresse av att utöka, nyodla och förnya. De stora godsens tog ofta det första initiativet. En variant av skiftet som godsens använde sig av var att slå samman flera av de underlydande gårdarna och samla marken i färre och större enheter, så kallade plattgårdar. En föregångsman för detta var Carl Georg Stjernsvärd på Engeltofta utanför Ängelholm. Han delade upp sina ägor, påbörjade täckdikning i större skala, införde som den förste i Skåne statsystemet och drog igång en tillverkning av moderna jordbruksredskap.



I den oskiftade byn Kverrestad låg gårdarna tätt samlade söder om kyrkan. Vid skiftet flyttades gårdarna ut och byn fick en ny bebyggelse med mindre gatehus.



Plattgårdar

En av de första och största plattgårdarna i nuvarande Tomelilla kommun, Munka Tågarp, skapades genom sammanslagning av flera arrendegårdar under Tosterup. Plattgården bildades omkring år 1800 och fick en areal på 240 hektar, endast åkermark. Arrendebönderna avhystes från sin gårdar och blev ofta lantarbetare på den nya storgården.

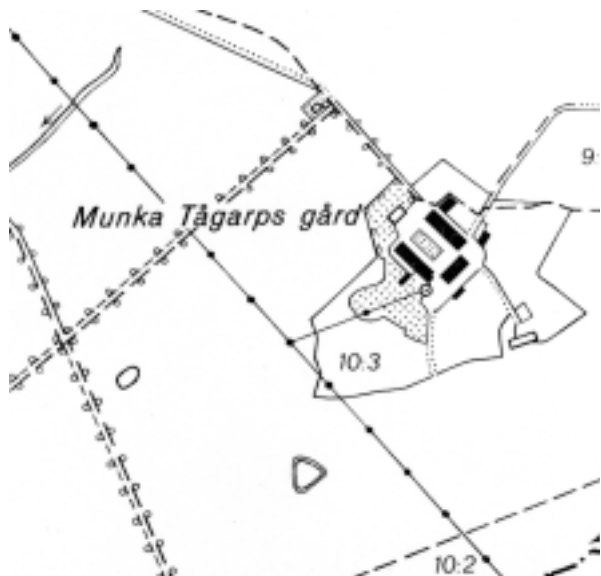
Även plattgården Gårsta i Östra Ingelstad bildades omkring år 1800. Plattgårdarna under Bollerup, exempelvis Karlsberg i Kverrestad, Toarpsgården i Ullstorp och Valterslund i Bollerup, är däremot senare, från 1860-70-tal. Som en följd av skiftet

och sammanslagningarna till stora plattgårdar försvann Munka Tågarp och en del av Benestads byar.

Bebyggelse och landskap efter skifte

Förändringarna, som skiftesreformerna innebar, var omvälvande även för bebyggelsen. De gamla tättbebyggda bykärnorna glesades ut. Skiftesreformerna syftade ju till att samla var bondes ägor i ett, eller i varje fall i ett färre antal skiften. Dessutom skulle gårdarna ligga inom de nya ägora. Detta innebar att i en by som Lunnarp, som laga skiftades år 1834, flyttades tio av de sexton gårdarna ut från byn. I vissa fall tillämpade man principen att gårdar med byggnader i gott skick fick ligga kvar, i andra fall var det de praktiska möjligheterna att dela marken som fick råda.

Till de nya gårdarna skulle det dras nya vägar. I möjligaste mån drogs vägarna så rakt som möjligt och helst i ägogränserna. Detta förklarar varför många av de minsta vägarna, framför allt på slättbygden, plötsligt viker av i rät vinkel. Till de utflyttade gårdarna, och utmed de nya vägarna, planterades alléer. Södra delen av kommunen är en av Skånes mest allétäta områden. Här var det framför allt godsen och de nya plattgårdarna som stod för alléplantering.



Nyodling och bortodling

Skiftesreformerna innebar också en intensiv nyodling, dels av tidigare utmarksområden, dels av ängsmark. Täckdikningens genombrott kom vid mitten av 1800-talet då tegelrör började tillverkas maskinellt. Rören blev då billigare och kunde massproduceras. Staten understödde dikning, både ekonomiskt och genom expertrådgivning.

Nyodlingen innebar visserligen att produktionen av spannmål kunde öka, men djurhållningen minskade och därmed den mängd gödsel som skulle nära åkermarken. Situationen räddades av att jordförbättringsmedel som aska, guano, märtel och benmjöl började användas, och senare kom handelsgödseln. En annan form av gödning som

utnyttjades var ängavattning, en form av kontrollerad översvämning. Med hjälp av ett omfattande system av kanaler tilläts vatten svämma över markerna och göda dessa. Ängavattningen upphörde en bit in på 1900-talet.

Den omfattande nyodlingen med utdikningen av mossar och sjösänkningar, öppnade upp landskapet, framför allt i slättbygden. Där breddade åkermarken ut sig över allt större arealer. Införandet av olika nya jordbruksredskap och maskiner innebar också en påverkan på landskapet. Stengärden, fornlämningar som resta stenar och högar, och andra så kallade odlingshinder togs bort för att skapa lättåtkomliga, rationella ytor för det mekaniserade jordbruket.



Spjutstorp enskifteskarta från 1825. De nya ägora drogs med raka streck på kartan, utan mycket hänsyn till de gamla odlings- och markgränserna. Till viss del, som här i Spjutstorp, försökte man lägga de nya ägora i anslutning till de befintliga gårdarna, för att dessa skulle kunna ligga kvar.

Industrialiseringen

Tomelilla växte på 75 år från en liten bondby till en köping. Traditionella byggnadssätt och näringar ersattes med nya. Kommunikationer och massmedier utvecklades. Den mesta industrin i nuvarande Tomelilla kommun utvecklades med lantbruket som bas. Sveriges samhällsskick förändrades från ståndssamhälle till demokrati, och gamla värderingar fick ge vika för nya tankar och idéer.

Industrier

Industrialiseringen i nuvarande Tomelilla kommun inleddes och utvecklades med rötter i jordbruket. Industrialiseringen inriktades på förädling av produkter från lantbruket. Kvarnarna kan ses som tidiga exempel, senare utvecklades även slakterier, mejerier, brännerier och garverier. Smedjor och mekaniska verkstäder fick uppdrag att framställa och underhålla jordbrukets maskiner och redskap. Rationaliseringarna inom jordbruket frigjorde arbetskraft som kunde tas i anspråk av de nya företagen. Den första tidens industrialisering var inte teknikintensiv, utan snarare personalintensiv. Med det menas att de flesta arbetsmoment utfördes av människor, inte maskiner.

I takt med den ökande industrialiseringen ökade arbetsdelningen och specialiseringen medan graden av självhushållning minskade. Det gav utrymme för en ökad handelsverksamhet och en intensivare tjänsteproduktion. Kringresande försäljare och marknader skulle det finnas utrymme för ännu en lång tid.

I nuvarande Tomelilla kommun fick industrialiseringen olika genomslag i skilda delar. Bortsett från järnvägen kan faktorer som påverkat lokaliseringen varit inställningen hos de boende i samhället och om enskilda framgångsrika initiativ togs. Tillgång på kapital, tekniskt kunnande, råvaror, arbetskraft, energi och avsättningsmöjligheter är några andra förutsättningar för en industrialiseringsprocess. Mottaglighet för idéer kan nämnas som ytterligare en förutsättning.

I "Kalender öfver Skåne och Blekinge 1904" kan man se att ännu vid 1900-talets början fanns det ganska lite av industriell verksamhet i Tomelilla med omnejd. Den verksamhet som fanns hade anknytning till jordbruket. Det var vatten- och väderkvarnar samt mejerier. Frånsett det gamla Alunbruket i Andrarum och borstfabriken i Onslunda var det egentligen endast i Tomelilla som det fanns allmän industriell verksamhet. I Tomelilla hade visserligen de båda största verksamheterna vid tiden anknytning till jordbruket (slakteri och jästfabrik) men det fanns även färgeri, gjuteri, cementtaksfabrik och spinneri. De goda järnvägskommunikationerna spelade troligen en stor roll vid lokaliseringen av verksamheter till Tomelilla.

Det var dock inte bara järnvägen som avgjorde var en verksamhet skulle komma att växa fram. I Tranås, som saknade järnväg, fanns exempelvis ett mindre spinneri, ett färgeri och ett bränneri samt en jästfabrik. Denna bild överensstämmer med ett mönster som fanns i hela landet, med industrier lokaliserade till de stora städerna men också småindustrier utspridda i landsbygdens små samhällen.

Under den tidiga industrialiseringen placerades verksamheterna i existerande byggnader, eller i nyuppförda som knappast skiljde sig från den övriga omgivande bebyggelsen. Inte förrän industrierna blev större eller mer avancerade förändrades byggnadernas utformning.

1. Andrarum: Alunbruket (20000), två vattenkvarnar (2000 respektive 800)
2. Eljaröd: ingen industriell verksamhet
3. Fågeltofta: Frörums andelsmejeri (4400) och väderkvarn (6500), Månslunda väderkvarn (2000)
4. Tranås: vattenkvarn och spinneri (1000), färgeri (5000), två väderkvarnar (5700 resp 3000), bränneri och prässjästfabrik (25000)
5. Onslunda: Mejeri (?), borstfabrik (12000)
6. Kvärestads socken adr.Lunnarp: Mejeri (2000), Stärkelsefabrik (20000), 5 kvarnar varav Attevads (4000)
7. Smedstorps socken: Vattenkvarn (8100), vattenkvarn (3000) Gårdlösa ingen industriell verksamhet.
Smedstorps municipalsamhälle: två hotell, två mejerier
8. Tomelilla municipalsamhälle: Jästfabriken Activ (54000), Engelska svinslakteriet (50300), Färgeri (18000), Gjuteri och mekanisk verkstad (16000), Spinneri (11500), Mejeri andels (10000), Cementtaksfabrik (7600), Bryggeri och vattenfabrik (6500), Hönsgård, Skånska hönsgödningsanstalten, två hotell.
9. Spjutstorp: Andelsmejeri (5000), två väderkvarnar och en vattenkvarn, planer på att starta en stärkelsefabrik.
10. Östra Ingelstad: tre väderkvarnar (6000, 3000 respektive 2500)
11. Brösarp: Mejeri (1000), vattenkvarn (7000), väderkvarn (2000)
12. Ramsåsa. Ingen industriell verksamhet.

Uppgifter ur Skånes kalender 1904. Årets taxeringsvärde inom (.).

Industrialiserat landskap

Industrialiseringen, eller snarare mekaniseringen, av jordbruket innebar förändringar i landskapet. De allt fler och större jordbruksmaskinerna, från hästräfsor till traktorer och stora skördetröskor, krävde utrymme. Små åkerstycken slogs samman och hindrande stengården togs bort, bäckar och dräneringsdiken lades i rör, allt för att få så stora, sammanhängande, lättillgängliga ytor som möjligt. Utdikningen av sankmarker, som påbörjats i samband med skiftesreformerna, fortsatte.



Det nya industriella jordbruket har även inneburit en förändring av bebyggelsen, här exemplifierat med två maskinhallar i Fågeltofta.

Lokalföreningar

Jordbrukets utveckling medförde att många bönder började samverka i lokalföreningar och i bondekorporationen. Man gick ihop och byggde centraler för utsädesförsäljning och lagerhållning. Ofta kombinerades dessa verksamheter med försäljning av jordbruksredskap eller service och senare även försäljning av bensin, diesel och olja. I Tomelilla kommun är en del av dessa lokalföreningar verksamma än idag, medan åtskilliga andra lagts ner och byggnaderna fått en annan användning.

Järnvägen

Byggandet av järnvägar i Sverige påbörjades i stort innan industrialiseringen kommit igång på allvar. En tidig järnvägssträckning inom nuvarande Tomelilla kommun är järnvägen mellan Ystad-Tomelilla-Bjärsjölagård-Eslöv, som fungerade redan från 1865-66. Den följdes av Tomelilla-Gärns-Simrishamn 1882 med stationer i Lunnarp och Smedstorp. 1901 förbands sträckorna Tomelilla-S:t Olof-Brösarp med vidare förbindelse upp till Kristianstad. Här fanns stationer i Onslunda,

Spjutstorp och Brösarp. De stora investeringar som järnvägarna krävde betalade sig i möjligheterna att flytta skrymmande gods långa sträckor.

Genom järnvägen fick samhällena i Skånes inland möjlighet att skicka sina produkter som råvaror eller förädlade till marknader runt om i Sverige och via hamnar till och med utomlands. De samhällena i vilka en station placerades växte oftast kraftigt.

De nya järnvägssamhällena skiftade karaktär vid sekelskiftet 1900, från lantbruksdominerade byar till små samhällena med många olika verksamheter. Man planerade anlagd kvartersbebyggelse och det uppfördes friliggande villor av en annan typ än den äldre bondebebyggelsen. Nya material som tegel och betongtegel ersatte korsvirke. Husen fick planlösningar med bredare huskropp och lägre lutning på taken. Byggandet av de traditionella längorna blev allt ovanligare. I många stations-samhällena uppfördes helt nya byggnadstyper, med anknytning till järnvägen, som stationsbyggnader, lokstallar, stinsbostäder, godsmagasin och

pumphus. Byggnaderna uppfördes i en del fall efter typritningar som utarbetats av Statens Järnvägar eller av de stora privata järnvägsbolagen.

Även landskapet påverkades av järnvägen, som måste anpassas till tekniken och tågets begränsning vad gäller kurvor och lutningar. Det innebär att järnvägen kom att skära rakt igenom landskapet på ett helt annat sätt än de äldre vägarna, som mjukt slingrade sig runt våtmarker och andra hinder. Järnvägen korsade landskapet på broar och järnvägsbankar. Med tågen kom också ljudet av ångvisslor.

Material och idéer

Järnvägens framväxt gjorde att befolkningen blev allt rörligare. Cykeln var en långt viktigare nyhet än vad vi idag kan tänka oss. Information spreds snabbare och lättare genom ökad tillgång till tidningar och uppkomsten av telegraf, och senare telefon och radio. Industrialiseringen orsakade förändringar i levnadssätt och näringsfång, släkt-



Inga tågbiljetter säljs längre i Smedstorps järnvägsstation, som har gjorts om till bostad.

och vänskapsrelationer. Den medförde även nyheter i byggandet med nya material och byggtekniker. Sågverken började producera allt billigare trävaror. Från att ha varit en dyrbar bristvara i vissa delar av Skåne blev trävaror en allt billigare produkt. Hus som tidigare varit opanelade täcktes under senare delen av 1800-talet med träpanel.

Även andra material, som tidigare varit mycket dyra, vidareutvecklades och gjordes tillgängliga för fler. Exempelvis kunde plåt göras större, tunnare och billigare. Under 1920-talet började tak läggas av valsad pannplåt. Traditionella metoder och material som halmtaken blev mindre populära, en trend som förstärktes av ändrade odlingstekniker stråförkortning och maskintröskning som minskade halmens lämplighet. Asbestcement tillverkades från sent 1800-tal och användes både som taktäckning och fasadmaterial. Teglet kunde genom ringugnens utveckling under 1870-talet framställas med ökad kvalitet till ett lägre pris. Den jämnare bränningen gav en enhetligare färg åt teglet. De handgjorda teglen var dyra och många fick kasseras på grund av bränningens skiftande kvalitet. Betong användes till en början inte så mycket i vanligt husbyggande utan i konstruktioner som broar och större fabriker. När betong användes i byggnader

försökte man dölja det med traditionell fasadbehandling såsom puts eller tegel. Betonggjutning krävde nya kunskaper och var tekniskt komplicerat, som byggnadsmaterial blev därför betongen inte vanlig förrän under efterkrigstiden.

Tidigare var arkitektur förbehållen de allra mest välbeställda i samhället. Det växande välståndet och den friare förflyttningen av material och idéer medförde en ökande mottaglighet bland hela allmänheten för andra och nya byggnadsstilar. Det traditionella och lokalanknutna byggandet nedvärderades, till förmån för användandet av exempelvis former och symboler från äldre europeisk arkitektur. En reaktion på detta nya började strax före sekelskiftet 1900. Då uppstod



Träpanel och snickarglädje fick sitt stora genombrott under senare delen av 1800-talet.



Tegelarkitektur i Brösarp (ovan) och Tomelilla.



en nationalromantisk rörelse, som vände sig mot allt för utslätat och utländskt influerat byggnadssätt. Istället intresserade man sig för det lokala, eller det man uppfattade vara den nationella byggnadstraditionen.

En byggnadstyp som utvecklades under 1900-talets början var det så kallade egnahemmet. Det var det konkreta resultatet av en rörelse med rötter i försöken att förhindra emigrationen. Hushållnings-sällskapen, som utvecklades för att ge befolkningen rådgivning och upplysning om jordbruk, startade under 1900-talets början en lånefond för egnahem. För att lånen skulle beviljas ställdes vissa krav på byggnadens utformning. Statens byggnadsbyrå gav från 1922 ut typritningar för egnahem. 1927 gav man ut en samling ritningar med tanke på skånska förhållanden. Med ritningssamlingen hoppades man hjälpa till att bevara en del av det gamla skånska byggnadssättets särprägel och väcka intresse för den lokala byggnadskulturen. I Tomelilla kommun finns ett ganska stort antal byggnader av egnahemstyp. De är uppförda som enfamiljshus

och som parhus. Fasaderna är putsade i ljusa färger eller noggrant murade i rött tegel. Takfallen är branta och takutsprånget obefintligt eller små.

I regionen fanns flera tegelbruk. Strax utanför Tomelilla fanns tegelbruket i Ullstorp. Tegel har också framställts på flera platser i Tryde och även utanför Gårdlösa och i Fyledalen. I Skåne har funnits närmare 300 platser där bränt tegel har framställts i stor skala.

Socknar och kommuner

Den nya tiden, folkökningen och demokratin ställde krav på en annan administration än den gamla sockenindelningen och sockenstämman. Under 1860-talet bildades kommunerna. Då var nuvarande Tomelilla indelat i ett flertal mindre kommuner, som Andrarum, Brösarp, Eljaröd, m.fl. Kommunsammanslagningar genomfördes under 1950-talet för att få större bärkraftiga kommuner. De mindre uppgick i Brösarp, Onslunda, Smedstorp samt Tomelilla köping. Östra Ingelstad gick först upp i Hammenhög, men bildade år 1970, tillsammans med de fyra övriga ovan nämnda kommunerna, nuvarande Tomelilla kommun.

Med bildandet av kommuner skiljdes den kyrkliga administrationen från övrig. Socken och sockenstämman blev församling och kyrkoråd. Socknarna/församlingarna och kyrkorna påverkades även de kraftigt av den nya tiden. Befolkningsökningen och befolkningsomflyttningen under 1800-talet ställde krav på större kyrkor. Under senare hälften av 1800-talet byggdes många kyrkor till, som exempelvis Brösarps kyrka. Många medeltida kyrkor dömdes ut helt, revs och ersattes med stora tempel i helt nya stilar. Tranås gamla medeltida kyrka revs och ersattes med en kyrka i romansk stil med rundbågefönster. Även Onslunda nya kyrka byggdes i romansk stil, men med vitputade fasader.

Ansvar för skolorna, som tidigare legat på socknen, togs över av kommunen. Kring sekelskiftet 1900 byggdes många skolor för att kunna ta emot det växande antalet skolbarn. Idag har många av dessa skolor lagts ner och byggnaderna används som församlingshem, privatbostäder eller, som i Östra Ingelstad, som verkstad.

Det moderna samhället

Perioden från 1930-talet och fram till 1970-talet präglades för Sveriges del av en kraftig välståndsökning och en enorm framtidstro.

Vi producerade och rationaliserade som aldrig förr och den privata och offentliga konsumtionen nådde höjder som få drömde var möjliga tidigare.

Privatpersoner märkte det genom att boendestandarden höjdes och varuutbudet flödade i nybyggda varuhus. I offentlig regi uppfördes skolor, sjukhus och sportanläggningar. Under de senaste årtiondena har vi bevittnat en revolution inom informationsteknologin, men även en ökad medvetenhet om miljön och naturresursernas begränsade tillgång.

Kommunal service och framtidstro

I föregående kapitel beskrevs den industriella epoken. Efter denna första industriella genombrottstid går samhället in i det moderna samhället. Detta kännetecknas av en långt gången arbetsdelning och specialisering. Det kännetecknas även av en framväxande offentlig sektor. Den offentliga servicen, som tidigare sköttes i privat regi, eller saknades, blev en angelägenhet för kommunerna. Stora resurser satsades på hälso- och sjukvård, äldreboende, bibliotek, idrottsanläggningar och kommunala bostäder. Kvinnorna började i allt större omfattning arbeta utanför hemmet, vilket ledde till en ökad efterfrågan på gemensam barnomsorg. I det moderna samhället började staten att analysera vad medborgarna efterfrågade av service, kommunikationer, utbildning och boende.



Friluftsbadet i Spjutstorp är det äldsta i kommunen.

I stadsplaner från det sena 1800-talet och det tidiga 1900-talet kan man utläsa en stor framtidstro och utvecklingsoptimism. Ett mycket bra exempel är Smedstorp. Planerna för samhället visas i "Förslag till ändring och utvidgning av stadsplan för Smedstorps municipalsamhälle" från 1920. I planen finns tre torg och grönytor som visar att man planerade för en fortsatt stor expansion.

Företagsklimat och jordbrukspolitik

Under den första halvan av 1900-talet uppmunttrade staten bildandet av småjordbruk och företag. Under andra halvan av 1900-talet svängde statens intresse över till att mer gynna större enheter. Det tidiga 1900-talets myller av småindustrier, som exempelvis i Smedstorp där det fanns någon sorts rörelse i vart och vartannat hus, försvann. Den lo-



Entrén till Lunnarps idrottsplats.

kala marknadens betydelse minskade och produktionen inriktades på standardiserad massproduktion. De små hantverksrörelserna fick svårt att hävda sig, och många mindre företag lades ned eller slogs ihop till större enheter.

Den tekniska utvecklingen inom jordbruket, i kombination med statlig jordbrukspolitik, kom också att gynna större enheter. Små egnahemsjordbruk, uppbyggda under tidigt 1900-tal, fick allt svårare att klara sig i konkurrensen.

Bebyggelsens utformning

Som tidigare nämnts skedde, under slutet av 1800-talet, stora förändringar från traditionellt och lokalt präglad byggnadsskick till ett byggnadsskick med mer utrymme för nya material och smakinriktningar. Järnvägen var en bidragande orsak. Tillverkningen av monteringsfärdiga trähus kom igång på allvar

under 1920-talet och spridningen av dessa hus underlättades genom järnvägen. Under 1950-talet blev monteringsfärdiga, prefabricerade betongelementhus vanligare. Tillverkningssättet, och en önskan att pressa ner kostnaderna, ledde till att tidigare regionala särdrag allt mer suddades ut.

I det gamla, traditionella, bondesamhället skedde inga plötsliga förändringar vad gäller byggnadsstil eller teknik. Husen uppfördes på samma sätt genom decennier, eller till och med sekler. Från och med 1800-talets slut växlade stilar och tekniker allt oftare. Den nationalromantiska rörelsen nämndes redan i föregående kapitel. Den plockade till viss del upp en del lokala drag som tegelväggar och branta sadeltak. Under 1920-talet hämtades inspiration från klassiska romerska och grekiska byggnader med dekorationer i form av kolonner, tempelgavlar och urnor.



En byggnad i 1920-tals klassicism.

Med 1930-talet slog funktionalismen, funkisen, igenom. Den kännetecknas av platta tak, rena putsade väggytor, fönster över hörn eller samlade i band och en utformning och planlösning styrda av funktionen. Under 1940-50-talen fanns vissa tendenser att på nytt anknyta till regionala traditioner. 1953 anordnade exempelvis Skånska sparbanksföreningen och Skånsk byggtjänst en arkitekttävling med mottot skånska hustyper.

Villa och egnahem

Bebyggelsen i Tomelilla kommun domineras av enfamiljshus. Det är boningshus för jordbruksfastigheter, gatehus, egnahem eller villor. Egnahem och villor är byggnadsformer som utvecklades under det sena 1800-talet och tidiga 1900-talet. Egnahem brukar de mindre enfamiljshus kallas som uppfördes av arbetare, hantverkare eller lägre tjänstemän efter typritningar. Karaktäristiskt för dessa hus är att de har en ganska liten bostadsyta men en tomt som var tänkt att rymma en del odling för husbehov i form av fruktträd, bärbuskar och grönsaksland. Villorna kallades de hus som var av en lite mer representativ karaktär med större bostadsyta och en individuell utformning.

I Tomelilla tätort finns ett antal äldre bra exempel på byggnader av villakaraktär, exempelvis längs Banmästaregatan och kvarteren kring stationen. Till en del industrier och större verksamheter byggdes disponentvillor för de högsta cheferna. Ibland

byggdes även villor till de högre tjänstemännen. Exempel på sådana byggnader i Tomelilla är villan vid slakteriet och disponentbostaden invid stadsparken.

Påkostade villor ritades ofta av en arkitekt till skillnad från de enklare egnahemmen. Villaträdgårdarna var inte i samma grad utformade med tanke på nyttoaspekter som egnahems-trädgården.

Stil och tid

Under 1960-talet minskade familjernas behov och intresse för husbehovsodling och fruktträden ersattes gradvis av vintergröna växter. Trädgården blev en plats för umgänge och vila, inte odling och arbete. Typritningarna utvecklades efterhand som kraven på bostaden förändrades. Den grund-



Egnahem i Tomelilla.

läggande idén fortsatte dock att vara billiga hus för folket. Lokala och regionala drag minskade allt mer i betydelse, till förmån för ett enhetligare byggande. Husen skiljer sig inte till utseende om de är byggda i Degerfors eller Onslunda. Skillnader i stil talar istället om skillnader i tid.



På 1950-talet byggdes husen i ett eller 1½-plan ibland med källargarage. Fasadmaterialen var gult eller rött tegel, eternit eller puts. Under 1960-talet utformades ofta villorna som enplanshus med en rektangulär plan och ett flackt sadeltak. Ett allt vanligare fasadmaterial blev prefabricerade

betongelement eller eternit. Fram på 1970-talet blev 1½-plans villan med sadeltak vanligare, ofta med en indragen gavelbalkong. 1970-talshusen har ofta fasader av tegel eller kalksandsten i löpförband ibland i kombination med partier av träpanel. På 1980-talet blev enplanshuset med ett flackt valmat sadeltak täckt av mörka betongtakpannor populärt. Fasadteglet eller kalksandstenen tillverkades under 1980-90-talen i ett stort antal nyanser från mörkbrunt till ljusa pastellfärger. Det röda fasadteglet har förekommit med skiftande popularitet under hela perioden.

Om- och tillbyggnad

En del husägare har försökt att följa modets skiftningar genom att bygga om sina hus helt eller delvis med inspiration i modernt byggande snarare än strävat efter att bevara husets egen karaktär. Det har medfört att man exempelvis klätt in sina hus i nya material eller bytt fönster och dörrar. För att spara energi har en del hus tilläggsisolerats eller försetts med moderna fönster.

*1960- 1970- och 1980-tals
byggnader i Tranås.*



Flerfamiljshuset på bilden ligger i Tomelilla, men likadana finns på åtskilliga andra platser i landet. Lokala och regionala drag i byggnadsstilen saknas helt.

Till följd av energisparpolitiken under 1970-talet stödde myndigheterna tilläggsisolering av bostadshus. Med bidrag och fördelaktiga lån subventionerades isoleringar för att spara energi. I många fall byttes då även fönster och dörrar. Senare har det visat sig att ivern att isolera lett till problem med fukt på grund av felaktiga material och otillräcklig ventilation. De erfarenheterna, i kombination med andra låneregler, har minskat benägenheten att tilläggsisolera äldre byggnader.

Många hus har förlorat sitt kulturhistoriska värde genom tilläggsisolering och byte av dörrar och fönster. En senare företeelse är inglasning av balkonger och tillbyggnader av uterum. I en del fall ändrar dessa åtgärder helt byggnadens karaktär.

Landskap i förändring

Jordbrukslandskapet har förändrats kraftigt under de senaste hundra åren. Betesmarker har odlats upp eller planterats med gran eller snabbväxande energiskog. De senaste årtiondena har medvetandet höjts om att förändringarna i många fall kan påverka den biologiska mångfalden negativt genom att djur- och växtlivet riskerar att utarmas. Järnvägen, en av de främsta symbolerna för det

industrialiserade samhället, har varit på tillbakagång sedan 1960-talet. Många med räls har skrotats och många stationer står öde eller har annan användning. Järnvägsnätet inom Tomelilla kommun har reducerats och idag fungerar endast trafiken mellan Ystad-Tomelilla-Lunnarp-Smedstorp-Simrishamn. Flera stationsbyggnader, i exempelvis Onslunda, används som privatbostäder, medan en del står tomma och förfaller, som den i Spjutstorp. Rälsen längs sträckan mellan Tomelilla-Spjutstorp-S:t Olof har rivits upp.

I landskapet har även en del andra företeelser förknippade med den industriella epoken börjat försvinna. De tidigare så vanliga transformatorstationerna, som fanns i särskilda små hus vid många byar och större gårdar, har rivits. Luftledningar för telefon och el dras i stället som jordledningar. Nya tillskott i landskapet har blivit mobiltelefonmaster och vindkraftverk. Rationalisering och stordrift inom jordbruket har fortsatt och många mindre brukningsenheter har lagts ihop. I takt med att jordbruket rationaliserats har människor flyttat från de mindre byarna till de större samhällena med fler arbetstillfällen. Detta har naturligtvis påverkat bebyggelse och service. Samtidigt har den ökade privatbilismen gett möjligheter att pendla, och närheten mellan arbete

och hem har blivit mindre viktig. Olönsamma gårdar, där den mesta marken styckats av, har i en del fall blivit bostad för en pendlare familj, eller används som fritidshus. I andra fall har gårdsbyggnaderna lämnats att förfalla.

Allt färre av de boende på landsbygden har ett yrke med direkt samband med jordbruk. På lång sikt kan man tänka sig att detta medför att ännu fler spår av det äldre jordbrukssamhället och det tidiga industriella samhället faller i glömska eller försvinner.

Postmodernt samhälle

Samhället har under de senaste trettio åren förändrats i så hög grad att det av vissa benämns det postmoderna samhället. Med det menar man att samhället präglas av en reaktion mot de värderingar och den verklighetsbeskrivning som dominerat det moderna samhället. Många av de ”sanningar” som rått under efterkrigstiden har ifrågasatts. Miljökatastrofer och lågkonjunkturer har fått en del människor att tvivla på att utvecklingen de senaste hundra åren endast varit av godo.

En av de mest uppmärksammade nyheterna är den revolution som informationsteknologin, IT, genomgått. Utvecklingen av IT har på en del håll givit upphov till förhoppningar om att avstånd i framtiden ska spela allt mindre roll. Man tänker sig att de nya företagen och arbetsuppgifterna ska möjliggöra arbete i hemmet. I vilken grad det kommer att omstöpa våra liv eller på sikt medföra förändringar i stads- och landskapsbild är svårt att säga. Ännu så länge har vi kanske inte sett så stora resultat av detta. De etablerade arbetspendlingarna från småorter till större centralorter där arbetstillfällena finns fortgår. Tendensen är ännu så länge att centraliseringen snarast tilltar. Servicen koncentreras till befolkningscentra.

Många företeelser från det industriella samhället lever kvar och några har till och med förstärkts. Intresset för rekreation och förströelse är en av dessa. Ett uppdrivet tempo i storstadsmiljöerna får invånarna att drömma sig bort till en idyllisk landsbygd. Tystnad är en bristvara som söks på landsbygden. Efterfrågan på fritidsbebyggelse har medfört att många hus på landsbygden och i byarna gjorts om till sommarstugor. Att de bofasta ersätts av sommargäster kan medföra att landsbygdens servicegrad minskar och att det blir än svårare att leva där året runt. Alternativet kan i några fall vara att husen helt överges, vilket måste ses som det minst önskvärda.

Vad vill vi bevara?

En väl vårdad kulturmiljö inger trygghet och stolthet och utgör en intressant miljö som drar till sig besökare. En vårdad kulturmiljö hänger också samman med strävan efter ett miljömedvetet och långsiktigt hållbart och resurssnålt samhälle. Byggnader bör underhållas med små kontinuerliga insatser istället för att försummas och kanske i det långa loppet riskera att rivas eller kräva omfattande och dyra insatser.

Att vi vill bevara välvårdade hembygdsgårdar och andra stämningsfulla miljöer från det gamla jordbrukssamhället är inget kontroversiellt. Men det finns anledning att fundera på vad i det industriella samhället som vi önskar bevara ute i samhällena och landskapet. Har vi råd att låta en gammal stationsbyggnad eller brandstation förfalla? Vad kan ett gammalt mejeri berätta om livet som levdes förr i byn?

Vår omvärld förändras ständigt, så också vår kulturmiljö. I diskussionen om bevarande och utveckling är det viktigt att alla är med, även sådana grupper som ofta har svårt att göra sina röster hörda - barn, ungdomar, invandrare. På så sätt kan vi förvalta vår kulturmiljö, till glädje för oss själva och kommande generationer.

Litteratur

Byggnader

Barup, K. & Edström M., Handbok i sydöstskånsk byggnadsteknik." Sydöstra Skånes Samarbetskommitté SÖSK. Ystad 1993.

Björk, C., Kallstenius, P. & Reppen, L., "Så byggdes husen 1880-1980". Statens råd för byggnadsforskning och Stockholms stadsbyggnadskontor 1983.

Björk, C. & Reppen, L., "Så byggdes staden". Svensk byggtjänst, Västervik 2000.

"Byggnadsmåleri med traditionella färgtyper". Informationsblad från Riksantikvarieämbetet, 1989.

Drejer C, Jerkbrant C., Wikner, C-E, "Arkitekter om färg och måleri". Stockholm 1992.

Engdahl, C., Dranger-Isfält, L., "Bostadsbebyggelsen från 1930- och 40-talen, varsam ombyggnad". Byggnadsforskningsrådet Stockholm 1989.

Engdahl, C., & Dranger-Isfält, L., "Stenhusen 1880-1920, varsam ombyggnad".

Byggnadsforskningsrådet, Stockholm 1983.

"Fönster, historik och råd vid renovering". Riksantikvarieämbetet och Statens Historiska Museer, Stockholm 1996.

Gysinge katalog: "Reservdelar till gamla hus."

"Hantverket i gamla hus". Byggnadsförlaget och Svenska föreningen för byggnadsvård, 1998.

Hidemark, O., Stavenow-Hidemark, E., Söderström, G. & Unnerbäck., A., "Så renoveras torp och gårdar". Västerås 1995.

Holstein, Å., "Köpa hus" Svensk byggtjänst, Oskarshamn 2000.

Humble, O., (red.), "Äldre murverkshus, reparationer och ombyggnad". Byggnadsforskningsrådet Stockholm 1990.

"Kulturminnesvårdsprogram för Skåne. Del Kristianstads län". Länsstyrelsen i Kristianstads län, 1984.

Torgny Ove: "Skånelängor". Lund 1975.

"Tänk efter före - vid ändringar och underhåll av byggnad". Boverket 2000.



På väg genom Gärdlösa.

Landskap / Historia

- Bengtsson, R. M.fl. 1996. "Svenska landsvägsalléer". SLU. Alnarp.
- Bergendorff, C. & Emanuelsson, U. 1982. "Skottskogen - en försummad del av vårt kulturlandskap". Sv.Bot.Tidskrift. 76:91-100
- Blomkvist, N. 1993. "Läsa landskap. En fält-handbok om svenska kulturmiljöer". Utbildningsradion, Stockholm
- Brusewitz, G. & Emmelin, L. 1985. "Det föränderliga landskapet". Stockholm.
- Campbell, Å. 1935. "Emellan skogen och plogen". Sv. Kulturbilder. Band 4.
- Campbell, Å. 1928. "Skånska bygder under förra hälften av 1700-talet". Uppsala universitet.
- Cserhalmi, N. 1997. "Fårad Mark". Bygd och Natur 1997, Stockholm
- Dahl, S. 1989. "Studier i äldre skånska odlings-system". Meddelanden serie B 69, Kulturgeografiska institutionen, Stockholms universitet, Stockholm.
- Edman, S & Hagman, T. 1988. "Bondens landskap". Svenska Naturskyddsföreningens årsbok.
- Edman, S & Axelsson, T. 1996. "Erik och Sigvard - men sen då? Folk och få på tröskeln till 2000-talet". Örebro.
- Ehrensverd, U. 1985. "Fältnättningsbrigadens rekognosceringskarta över Skåne 1812-20.
- Ekeland, K. & Svensson, R. (red). 1996. "Äldre tiders odling - trädgårdsväxter, gamla grödor och ogräs". Nordiska förbundet för kulturlandskap, Hudiksvall.
- Ekstam, U. & Forshed, N. 1996. "Äldre fodermarker". Naturvårdsverket, Stockholm.
- Ekstam, U. Aronsson, M & Forshed, N. Ängar. "Om naturliga slåttermarker i odlingslandskapet". Stockholm.
- Emanuelsson, U. M.fl. "Det skånska kulturlandskapet". Lund.
- Emanuelsson, U. 1987. "Skånes vegetationshistoria. Svensk geografisk årsbok 63". Lund.
- Gadd, C. (red). 2000. "Den agrara revolutionen. 1700-1870". Stockholm.
- Gillberg, J.L. 1980. Historisk, oeconomisk och geographisk beskrifning öfver Christianstads län 1767.
- Hedin, P. 1997. "Ett historiskt landskap. Ströv-tåg under fyra årstider".
- Jordbruksverket. 1998. "Skötselhandbok för gårdens natur- och kulturvärden". Jönköping.
- Linné, C. von. 1751. "Skånska resa - förrättad år 1749". Sydow, C-O. (red.). Stockholm.
- Länsstyrelsen i Kristianstad Län, 1996, "Från Bjäre till Österlen".
- Länsstyrelsen i Kristianstad Län, 1995, "Den skånska allén".
- Myrdal, J. (red). 1999. "Jordbruket under feodalismen 1000-1700", Stockholm.
- Nilsson, P. 1997. "Den gamla byn". Stockholm.
- Rackham, O. 1995. "The history of the countryside". London.
- Riksantikvarieämbetet. Mårten Sjöbeck. 1998. "Fotografier av ett svunnet kulturlandskap". Stockholm.
- Riksantikvarieämbetet. 1993. "Vad berättar en by? Studier till kulturmiljöprogram för Sverige".
- Riksantikvarieämbetet. 1996. "Odlingslandskapet - en lång markanvändningshistoria".
- Riksantikvarieämbetet. 1994. "Skötsel av kulturvärden i odlingslandskapet". Faktabladserie
- Sporrong, U. 1996. "Odlingslandskap och landskapbild. Studier till kulturmiljöprogram för Sverige". Riksantikvarieämbetet, Stockholm.
- Helmfrid, S. (red). 1994. "Kulturlandskapet och bebyggelsen". Stockholm.
- Selinge, K-G (red). 1994. "Kulturminnen och kulturmiljövård". Stockholm.
- Tollin C. 1991. "Ättebackar och ödegården. De äldre lantmäterikartorna i kulturmiljövården". Rikantikvarieämbetet, Stockholm.
- Wallin, C (red.). 1981. Kristianstads län 1767 - en ekonomisk-topografisk beskrivning.
- Welinder, S. (red). 1998. "Jordbrukets första femtusen år 4000f.Kr. - 1000 e.Kr". Stockholm.

Ordlista

absid, halvrund eller mångkantig, vanligen med en halvkupol täckt byggnadsdel på kyrka i öster, i synnerhet förekommande som koravslutning.

allmänning, mark eller vatten som ägs eller nyttjas av en samfällighet, by, socken, härad eller kronan.

blockförband, murförband bestående av omväxlande bindskit och löpskit. Stötfogarna i både bindskitena och löpskitena står lodrätt ovanför varandra varigenom avtrappningarna och förtagningarna är lika i vartannat skift.

brydestua, se linbastu.

bytomt, det område inom vilket byns bebyggelse låg från tidig medeltid fram till enskiftet vid 1800-talets början. De medeltida lämningarna som finns inom området är registrerade i Riksantikvarieämbetets fornlämningsregister.

cementtegel, fasadstenar av cement med samma mått som tegelstenar. Användes kring sekelskiftet i tegelfasader främst som dekor i form av lister och omfattningar.

ensäde, odlingsystem som innebar årligen återkommande odling av en gröda på samma åker.

fasettlagd eternit, plana kvadratiska eternitplattor lagda på diagonalen.

fideikommiss, lös eller fast egendom, som inte får avyttras och om vilken är stadgat att nyttjanderätten i tur och ordning ska tillfalla vissa personer, i regel medlemmar av en familj.

Fossil åkermark, övergiven forntida eller medeltida åkermark.

frontespis, ovan taklist på byggnad utskjutande och vanligtvis gavelformat parti med fönster.

fronton, 1 se *frontespis*. 2 triangel- eller segmentformad prydnadsgavel som kröner dörrar och fönster.

frälse, de två stånden, adel och präster, som var befriade från att betala skatt.

funktionalismen, arkitekturepok som från och med 1930-talet präglade byggnadsstilen, ibland liktydigt med modernismen. Funktionalistiska byggnader, kallade funkishus, från 1930-talet karakteriseras av putsade ljusa och släta fasader, stora fönster i långa band eller fördelade tre och tre, platta tak och en stram och återhållsam detaljutformning. Under 1940- och 50-talen fick husen, framförallt i Skåne, oftast fasader i tegel och det platta taket byttes mot ett flackt sadeltak.

fälad, skånskt ord för betesallmänning, gemensam betesmark som låg utanför byn.

förband, murförband, sätt att fördela tegelstenar i mur så att hållfasthet uppnås.

gatehus, i Sydsverige ett hus beläget utmed den så kallade bygatan på byns gemensamma mark, beboddes av hantverkare eller lantarbetare som inte hade egen mark att bruka.

gesims, vågrätt profilerat listverk på fasad, väggfält eller dörr- respektive fönsterkrön. En gesims som löper längs hela fasaden under takfoten kallas gördel- eller huvudgesims.

hamling, kvistning av lövträd, företrädesvis pil och ask, för foder till kreatur.

hemman, kameral benämning på jordbruksfastighet som mättes i mantal, beroende på skatteförmåga. En gård med normal skattekraft åsattes ett helt hemmantal eller mantal. Efter de ändamål skatten användes indelades dessa i krono- frälse- eller skattehemman.

hemmansklyvning, lantmäteriförrättning varvid en fastighets mantal delades i kvotdelar.

homeja, halvcirkelformad takutbyggnad med en lucka eller ett vanligtvis halvcirkelformat fönster, ett så kallat lunettfönster.

holländare, väderkvarn med huv som går att snurra efter vindriktning.

hoveri, en form av dagsverke som bönderna skulle fullgöra på godsherrns huvudgård. Hoveriet var en del av betalningen till godsherrn för användandet av mark eller bostad. Hoveriet är känt sedan medeltiden men blev inte allmänt utbrett förrän godssystemet utvecklades till att bestå av en huvudgård med underliggande bondgårdar. Systemet kulminerade under 1700-talet och förekom ända in på 1800-talet.

hoveribonde, bonde som utförde dagsverke på hoverigård.

hägnad, stängsel eller gårdsgård kring odlad mark, skydd mot människor och djur.

Häradskartan, ekonomiskt kartblad upprättat 1926-1934.

inmark, inhägnad mark som låg närmast byn och som bestod av åker och äng.

inäga, eller inägomark, till ett hemman tillhörande uppodlad mark.

jugend, arkitekturstil som karakteriseras av putsade fasader, fönster med spröjsade överluffer, glaserade tegelpannor, organiska former samt växtornament. Hus i jugendstil är byggda från tiden omkring sekelskiftet och fram till 1910-talet.

kor, del av kyrkobyggnad som ansluter till långhuset i öster där högaltaret och även oftast kören har sin plats, avslutar kyrkan åt öster då absid saknas.

korspostfönster, fönster med korsformad tvär- och mittpost som avdelar fyra lufter.

klassicism, arkitekturstil vars formspråk är hämtat från antikens byggnadssätt. En byggnad uppförd i klassiserande stil karakteriseras främst av symmetri och arkitektoniska element så som frontoner, frontespiser, lisener och rusticeringar. Under 1800-talet präglades framförallt byggnader av offentlig karaktär av nyklassicismen. På 1920-talet fanns tydliga klassiserande tendenser som levde kvar i följande årtionden.

korsvirke, bärande stomme kallad timra utformad av korsande bjälkar och stolpar. Träkonstruktionen består av syll (fotträ), väggband (lejd) stolpar, löshult och bindbjälkar. Facken är oftast fyllda med flätverk av störor och vidjor som packades med kline, det vill säga lera blandat med sand, halm och boskapshår, som kalkmålades. Tegel som fyllnadsmaterial blev vanligt först under andra hälften av 1800-talet.

kryssförband, murförband bestående av omväxlande löpskift och bindskift (koppskift) med stötfogarna i bindskiften placerade lodrät över varandra så att löpskiften förskjuts med en halv sten för varje löpskift. Bindskiften består av tegelstenar som förbinder muren med det bakomliggande skiftet genom att kortändarna (kopparna) vänds utåt.

lejd, dialektalt uttryck för remträ i en korsvirkeskonstruktion.

linbastu, för torkning av linet som ett led i linberedningen, även kallad brydestua.

lisen, vertikalt, slätt murband som skjuter ut förhållandevis obetydligt en bit från fasaden, saknar till skillnad från en pilaster kapitäl och i regel även bas.

locklistpanel, träpanel av stående bräder vars mellanrum överlappas av en vanligen något profilerad list.

lockpanel, träpanel av stående bräder vars mellanrum överlappas av lika breda bräder.

löpskift, murförband som bara består av löpskift, dvs tegelstenar med långsidan utåt. Fasader med löpskift ingår inte i en bärande konstruktion till skillnad från block- och kryssförband.

löshult, tvärså som är intappad mellan två stolpar i en korsvirkes- eller skiftesverkskonstruktion.

mansardtak, yttertak brutet åt båda fallen, vanligen ett brutet sadeltak.

mantal, äldre mått på en jordbruksfastighets skatteförmåga.

Masonite, produktnamnet för träfiberskiva, uppkallad efter sin uppfinnare amerikanen W. H. Mason.

modernism, se funktionalism.

märgelgrav, kalkhaltig jordart av lera och finfördelad kalcit, användes för gödsling av kalkfattiga åkrar.

Patronatsrätt, en stormans befogenhet att tillsätta församlingspräst.

pilaster, flat väggpelare med bas och kapitäl, vanligen utskjutande förhållandevis obetydligt framför murlivet. Kan betraktas som en mot muren tillplattad kolonn och ansluter i klassiserande arkitektur som regel till någon av kolonnordningarna - dorisk, jonisk, korintisk eller toskansk.

plattgård, gård som uppstod under enskiftet genom sammanslagning av flera andra arrendegårdar på initiativ av godsägaren. Den nya gården fick ofta en herrgårdslik anläggning och drevs av en storarrendator.

pulpettak, yttertak med ett snedsluttande takfall.

pärlfog, även kallad rundfog, utförs med speciella profilslevar. Pärlfogen var vanligt förekommande i det sena 1800-talets byggnader med maskinslaget fasadtegel.

risalit, framskjutande murparti, oftast på mitten av en byggnad.

risbygd, småskalig jordbruksbygd belägen mellan skogsmark och slätt.

riseke, ek som inte går att använda till timmer, d.v.s. som inte har en rak och fin stam. Inventeringar från 1700- och 1800-talen talar om risekar till skillnad från timmerekar.

risgärde, gärde uppbyggt av flätat ris.

rustik/rusticering, murverk av råhuggna eller enkelt profilerade kvaderstenar som skjuter ut

framför murlivet, kan efterliknas på putsade fasader eller genom målning, återfinns oftast på hörn, socklar samt runt fönster- eller dörröppningar.

råmärke, gränsmärke.

Sidiplatta, produktnamn för en typ av fasadplatta av asbestcement med invalsat pigmentskikt.

Simrishamnspanna, flat lertegelpanna med en vertikal upphöjd ås på mitten, tillverkningsort Simrishamn.

skifte, jordreform som syftade till att samla en gårds spridda enheter till rationella brukningsenheter. Lagen om storskiftet från 1734 byggde på solskiftet som snart skulle visa sig vara ett ineffektivt system. Först omkring 1800 var storskiftet genomfört i hela Sverige med undantag av Gotland och Dalarna. Flera förordningar följde under årens lopp och 1803 ersattes storskiftet med lagen om enskifte. Förordningen om laga skifte som kom 1827 innebar att oskiftade ägor delades och redan skiftade ägor omfördelades så att mark med bra beskaffenhet och belägenhet kom samtliga brukare till del. Utflyttningsskyldigheten medförde att byarna sprängdes.

skiftesverk, väggkonstruktion med liggande bräder infällda i en stomme av stående stolpar som hålls samman nedtill av en syll (fotträ) och upptill av ett väggband (lejd). De infällda bräderna kallas bålar varifrån benämningen bålahus kommer.

skvaltkvarn, vattenkvarn med litet, vågrätt liggande drivhjul.

Skånska rekognosceringskartan, topografisk kartläggning som omfattar större delen av Skåne, framställdes av militära skäl av den skånska Fältmättningsbrigaden under tiden 1812–1820.

spröjs, vertikal eller horisontal trälist mellan glasrutor, ej fönsterluftsskiljande.

sparrände, se taktass.

spritputs, en typ av stänkputs blandad med ärtsingel eller krossad sten i storleken 5-8 mm som ger fasaden dess grova yta.

staggvall, stagg är ett grässlåg.

stationssamhällesarkitektur, bebyggelse av representativ karaktär som anlades vid stationen i rätvinkliga kvarter då byarna i slutet av 1800-talet fick järnvägsförbindelse. Hotell, affärer och större villor byggdes i närheten av stationen. Husen var uppförda i en eller två våningar med påkostad utformning i tegel, natursten och puts.

stubbamölla, väderkvarn där hela kvarnhuset är vridbart kring en central stolpe.

surskog, skog som växer i fuktig mark.

syll, virkesdel i korsvirkeskonstruktion, utgör upp-lag för bärande vägg eller bjälklag.

sättugn, järnugn placerad i vardagsrum och som eldas från angränsande rum. Sättugnen består av gjutjärnsplattor med dekorativa motiv.

taktass, den del av högbenet (sparren) som skjuter ut under takutsprånget och bär upp taktäckningen.

tandsnitt, tätt sittande och regelbundet ordnade kubformer som sitter undertill på den utskjutande gesimsen, vanligen tegelstenar ställda med koppen (kortändan) utåt.

träda, jordbruksmark som inte odlas i ett år eller mer så att jorden återfår sin näring.

tvåluftsfönster, fönster med två öppningsbara bågar som sitter i en karm, med eller utan spröjsar.

utmärk, gemensamt område för en eller flera byar som bland annat användes för bete och virkesuttag och som låg utanför inmarken.

valmtak, yttertak vars ändar avskurits så att spetsiga gaveländar saknas. Valmat sadeltak är en annan benämning vilket betyder att det enbart är de yttersta delarna av taket som valmats, till skillnad från det förra fallet då de valmade partierna sträcker sig nästan tillnockens mitt.

veckodagsbonde, kallades även hoveribonde, se detta ord.

vång, skånskt ord för inhägnad åkerjord.

vångalag, ett lag bestående av två grannbyar eller ensamgårdar med gemensamma hägnader vilket innebar färre hägnader att underhålla men också samordning vad gällde trädssystem. De inhägnade markerna bestod oftast av åkermark men det kunde också vara ängar och andra markslag.